



**МУНИЦИПАЛЬНЫЙ СОВЕТ ВНУТРИГОРОДСКОГО  
МУНИЦИПАЛЬНОГО ОБРАЗОВАНИЯ САНКТ-ПЕТЕРБУРГА  
поселок РЕПИНО (шестой созыв)**

**Р Е Ш Е Н И Е**

26 апреля 2023 года

№ 3-4

*«О внесении изменений и дополнений в Устав внутригородского муниципального образования города федерального значения Санкт-Петербурга поселок Репино».*

Руководствуясь Конституцией Российской Федерации, Федеральным законом от 06.10.2003г №131-ФЗ «Об общих принципах организации местного самоуправления в Российской Федерации», Законом Санкт-Петербурга от 23.09.2009г. №420-79 «Об организации местного самоуправления в Санкт-Петербурге», в целях приведения Устава внутригородского муниципального образования города федерального значения Санкт-Петербурга поселок Репино в соответствие с действующим законодательством Российской Федерации, с учетом предложений прокуратуры Курортного района Санкт-Петербурга, **МУНИЦИПАЛЬНЫЙ СОВЕТ ВМО ПОСЕЛОК РЕПИНО РЕШИЛ:**

1. Внести изменения и дополнения в Устав внутригородского муниципального образования города федерального значения Санкт-Петербурга поселок Репино (далее-Устав), принятый решением Муниципального Совета № 2-6 от 06.07.2022 год, зарегистрированный Главным управлением Министерства юстиции Российской Федерации по Санкт-Петербургу 17.08.2022 за №RU782080002022001, согласно **Приложению № 1** к настоящему Решению.
2. Поручить Главе муниципального образования – председателю Муниципального Совета ВМО поселок Репино Лебедевой И.А. направить на государственную регистрацию настоящее Решение в Главное управление Министерства юстиции Российской Федерации по Санкт-Петербургу в течение 15 дней со дня его принятия.
3. Официально опубликовать настоящее Решение в течении 7 дней в «Вестнике Муниципального Совета МО поселок Репино» и разместить его на сайте: морепино.рф в сети Интернет после государственной регистрации настоящего Решения в Главном управлении Министерства юстиции Российской Федерации по Санкт-Петербургу и Ленинградской области.
4. Главе муниципального образования поселок Репино Лебедевой И.А. в течение 10 дней со дня официального опубликования изменений и дополнений в Устав, направить в Главное управление Министерства юстиции Российской Федерации по Санкт-Петербургу и Ленинградской области сведения об источнике и о дате официального опубликования изменений и дополнений в Устав для включения указанных сведений в государственный реестр уставов муниципальных образований.
5. Главе муниципального образования поселок Репино Лебедевой И.А. в течение 20 дней со дня получения настоящего Решения, зарегистрированного в Главном управлении Министерства юстиции Российской Федерации по Санкт-Петербургу и Ленинградской области, направить его в Юридический комитет Правительства Санкт – Петербурга для включения в Регистр муниципальных нормативных правовых актов Санкт – Петербурга.
6. Настоящее Решение вступает в силу на следующий день после дня его официального опубликования (обнародования) в «Вестнике Муниципального Совета МО поселок Репино» в соответствии с правилами, установленными действующим законодательством Российской Федерации.
7. Контроль за исполнением настоящего Решения возложить на главу муниципального образования поселок Репино.

**Глава муниципального образования,  
председатель Муниципального Совета  
ВМО поселок Репино**

**И.А. Лебедева**

**Приложение №1  
к Решению МС ВМО поселок Репино  
от 26.04.2023г № 3-4**

Внести следующие изменения и дополнения в Устав внутригородского муниципального образования города федерального значения Санкт-Петербурга поселок Репино (далее - Устав):

- 1) Подпункт 35 части 2 статьи 4 Устава исключить.
- 2) Изменить нумерацию п. 53 части 2 статьи 4 Устава следующего содержания «осуществление экологического просвещения, а также организация экологического воспитания и формирования экологической культуры в области обращения с твердыми коммунальными отходами.» считать пунктом 35 ч 2 статьи 4 Устава.
- 3) Подпункт 47 части 2 статьи 4 Устава изложить в новой редакции «организация благоустройства территории муниципального образования в соответствии с законодательством в сфере благоустройства, за исключением случаев, установленных в [подпункте 47-3](#) настоящего пункта, включающая:
  - обеспечение проектирования благоустройства при размещении элементов благоустройства, указанных в [абзацах четвертом](#) – седьмом настоящего подпункта;
  - содержание внутриквартальных территорий в части обеспечения ремонта покрытий, расположенных на внутриквартальных территориях, и проведения санитарных рубок (в том числе удаление аварийных, больных деревьев и кустарников) на территориях, не относящихся к территориям зеленых насаждений в соответствии с законом Санкт-Петербурга;
  - размещение, содержание спортивных, детских площадок, включая ремонт расположенных на них элементов благоустройства, на внутриквартальных территориях;
  - размещение устройств наружного освещения детских и спортивных площадок на внутриквартальных территориях (за исключением детских и спортивных площадок, архитектурно-строительное проектирование и строительство объектов наружного освещения которых осуществляются в соответствии с адресной инвестиционной программой, утверждаемой законом Санкт-Петербурга о бюджете Санкт-Петербурга на очередной финансовый год и на плановый период);

надолбов, приствольных решеток, устройств для вертикального озеленения и цветочного оформления, навесов, беседок, уличной мебели, урн, элементов озеленения, информационных щитов и стендов; размещение планировочного устройства, за исключением велосипедных дорожек, размещение покрытий, предназначенных для кратковременного и длительного хранения индивидуального автотранспорта, на внутриквартальных территориях;

временное размещение, содержание, включая ремонт, элементов оформления Санкт-Петербурга к мероприятиям, в том числе культурно-массовым мероприятиям, городского, всероссийского и международного значения на внутриквартальных территориях;»

3.) пункта 47-3 части 2 статьи 4 Устава изложить в новой редакции «организация благоустройства территории муниципального образования, находящейся в границах территорий объектов культурного наследия народов Российской Федерации (выявленных объектов культурного наследия), за исключением земельных участков, которые находятся во владении и(или) пользовании граждан и юридических лиц, без проведения работ по их сохранению, в соответствии с законодательством в сфере благоустройства, включающая:

обеспечение проектирования благоустройства при размещении элементов благоустройства, указанных в абзацах пятом и шестом настоящего подпункта;

содержание внутриквартальных территорий в части обеспечения ремонта покрытий, расположенных на внутриквартальных территориях, и проведения санитарных рубок (в том числе удаление аварийных, больных деревьев и кустарников) на территориях, не относящихся к территориям зеленых насаждений в соответствии с законом Санкт-Петербурга;

содержание спортивных, детских площадок, включая ремонт расположенных на них элементов благоустройства, на внутриквартальных территориях;

содержание, включая ремонт, ограждений декоративных, ограждений газонных, полусфер, надолбов, приствольных решеток, устройств для вертикального озеленения и цветочного оформления, навесов, беседок, уличной мебели, урн, элементов озеленения, информационных щитов и стендов на внутриквартальных территориях;

размещение на внутриквартальных территориях полусфер, надолбов, устройств для цветочного оформления, уличной мебели, урн без проведения земляных работ и углубления в грунт (вскрытия грунта);

временное размещение, содержание, включая ремонт, элементов оформления Санкт-Петербурга к мероприятиям, в том числе культурно-массовым мероприятиям, городского, всероссийского и международного значения на внутриквартальных территориях»

### ПРОТОКОЛ

обсуждения проекта благоустройства по адресу

г. Санкт-Петербург, п. Репино, Приморское шоссе, участок 1, у дома 423, кадастровый номер: 78:38:0022102:1004, (ЗНОП местного значения: 38-120-2) от 05.06.2023

г. Санкт-Петербург, г. Зеленогорск, пр. Ленина, д. 14, лит. А, пом. 1-Н

18 ч. 00 мин.

#### ПРИСУТСТВОВАЛИ:

Глава Местной администрации внутригородского муниципального образования Санкт-Петербурга поселок Репино

**Семёнова И.Г.,**

Заместитель главы Местной администрации внутригородского муниципального образования Санкт-Петербурга поселок Репино

**Бекряшева М.Г.,**

Главный специалист по благоустройству Местной администрации внутригородского муниципального образования Санкт-Петербурга поселок Репино

**Щербаков А.С.,**

Руководитель отдела проектов ООО «Проект 1»

**Волков В.В.,**

Жители поселка Репино – согласно листу регистрации.

#### СЛУШАЛИ:

Предложения по проектированию объекта благоустройства по адресу г. Санкт-Петербург, п. Репино, Приморское шоссе, участок 1, у дома 423, кадастровый номер: 78:38:0022102:1004, (ЗНОП местного значения: 38-120-2), была представлена концепция проекта с эскизной планировкой благоустройства

#### ВЫСТУПАЛИ С ПРЕДЛОЖЕНИЕМ:

- рассмотреть посадку многолетних цветников

**РЕШИЛИ:** Предложения по проекту принять к сведению и принять проект благоустройства по адресу г. Санкт-Петербург, п. Репино, Приморское шоссе, участок 1, у дома 423, кадастровый номер: 78:38:0022102:1004, (ЗНОП местного значения: 38-120-2).

**ПРИЛОЖЕНИЕ:** список присутствующих жителей на обсуждении на 1 л. в 1 экз., проект в печатном виде на 18 л. в 1 экз.

Глава МА МО поселок Репино

И.Г.Семёнова

Список присутствующих жителей

Наименование Наименование Обсуждение проекта благоустройства по адресу г. Санкт-Петербург, п. Репино, Приморское шоссе, участок 1, у дома 423, кадастровый номер: 78:38:0022102:1004, (ЗНОП местного значения: 38-120-2)

Дата 05.06.2023

№ п/п	ФИО	Адрес регистрации	Подпись
1	Гайкович Татьяна Моисеевна		
2	Стрекина Римма Ивановна		
3	Любимова Галина Сергеевна		
4	Шестов Вячеслав Михайлович		
5	Кантор Сергей Борисович		
6			
7			
8			
9			
10			
11			
12			
13			
14			
15			



## ПРОЕКТ 1

проектирование и согласование

### КОНЦЕПЦИЯ Благоустройства Центрального парка РЕПИНО

по адресу: Санкт-Петербург, п. Репино  
ЗНОП №38-120-2 «Сквер б/н между  
Нагорной ул. и д. 423 по Приморскому шоссе»

www.proekt1.ru  
(812) 425-39-88

#### СОДЕРЖАНИЕ

Краткая пояснительная записка .....	3
Ситуационный план .....	4
Фотофиксация (Лето) .....	5
Фотофиксация (Зима) .....	6
Основные маршруты .....	7
Функциональное зонирование .....	8
Схема планировочной организации.....	9
Эскиз зоны №1. Входная зона .....	10
Эскиз зоны №2. Площадь и сцена .....	11
Эскиз зоны №3. Главная аллея .....	12
Эскиз зоны №4. Детские площадки .....	13
Детская площадка №1. Оборудование .....	14
Детская площадка №2. Оборудование .....	15
Детская площадка №3. Оборудование .....	16
Эскиз зоны №5. Шахматная площадка .....	17
Визуализации и референсы.....	18

**Описание местоположения объекта**

Объект проектирования – ЗНОП местного значения: 38-120-2 «Сквер б/н между Нагорной ул. и д. 423 по Приморскому шоссе (пос. Репино)» (Закон Санкт-Петербурга от 19.09.2007 № 430-85 «О зеленых насаждениях общего пользования»), находится в Курортном районе Санкт-Петербурга.

**Краткая историческая справка**

Репино (до 1948 года — Куоккала (фин. Kuokkala)) — посёлок в России, внутригородское муниципальное образование в составе Курортного района города федерального значения Санкт-Петербурга. Одноимённая платформа на железной дороге Санкт-Петербург — Выборг — Хельсинки.

В средние века деревня Куоккала занимала обширные территории, расположенные в нижнем течении реки Сестры вплоть до её устья. По одной из версий, название «Куоккала» — видоизменённая форма от «Коужуула» (от фин. koukka — рыболовный крючок). Большая часть жителей пришла в Куоккала после Северной войны из соседней волости Кивенапа. Русское и финское население жило здесь по соседству в течение нескольких столетий. После открытия в 1870 году Финляндской железной дороги земли стали активно скупаться и застраиваться богатыми петербуржцами.

В 1889 году в Куоккале была построена платформа, которая превратилась в станцию в 1897 году.

В начале XX века Куоккала становится популярным дачным местом у творческой интеллигенции Петербурга. Здесь находились дачи И. Репина, Л. Андреева, Н. Евреинова, К. Чуковского, любили отдыхать М. Горький (дача «Линтула»), В. Маяковский и мн. др. С самого начала массовой застройки главной улицей стал Большой проспект включая нынешнее Приморское шоссе, где любили прогуливаться дачники, заглядывавшие в общедоступный парк Ридингер. Первая православная церковь была построена в 1894 году в парке и была уничтожена пожаром 09.04.1916 года. Новая через год действовала до 1939 года. До 1939 года деревня Куоккала входила в состав волости Териоки Выборгской губернии. Она состояла из двух частей: Западной Куоккалы (фин. Länsi-Kuokkala) и Дальней Куоккалы (фин. Perä-Kuokkala). Перед войной 1939—1940 годов в Дальней Куоккале было около 120 жилых домов и дач, 2 школы, несколько магазинов, дом молитвы и десяток общественных зданий. В Западной Куоккале было около 160 жилых домов, 5 гостиниц и пансионатов, школа, 4 магазина, 2 аптеки, Дом Союза рабочих, Дом Молодёжного общества, полицейский участок, баптистский молитвенный дом и православная церковь Рюдингера.

В 1948 году посёлок был переименован в честь И. Е. Репина. Здесь в своей усадьбе «Пенаты» художник жил и был похоронен. После войны усадьба была восстановлена, и в ней организован музей. В начале августа в день рождения И. Е. Репина муниципальный Совет решил отмечать праздник «День посёлка Репино». Повод — первое упоминание в летописи и Указ о переименовании посёлка. В XXI веке посёлок развивается как большой комплекс санаторно-курортных учреждений.

**Центральный парк.**

Между железнодорожной платформой «Репино» и Приморским шоссе, рядом с Нагорной улицей разбит крупный парк на месте бывшего пустыря. Раньше на месте этого парка находилась дача Рюдингера с парком и церковью. В XXI веке бывший пустырь благоустроен под муниципальный сад. Через него проходит одна центральная дорожка (от пансионата «Заря» к «Буревестнику»). По восточной границе парка был прорыт неглубокий канал, идущий от котельной посёлка Репино и пансионата «Заря» к Приморскому шоссе, впадая в нижнем течении в пруд Влюблённых.

**Состояние парка до начала проектирования**

Центральный парк в Репино является объектом зеленых насаждений общего пользования, местного значения «Сквер б/н между Нагорной ул. и д. 423 по Приморскому шоссе (пос. Репино)» ЗНОП № 38-12-2, который расположен в Курортном районе, на территории внутригородского муниципального образования города федерального значения Санкт-Петербурга поселок Репино Приморское шоссе, участок 1, у дома 423. Площадь ЗНОПа составляет 6,59 га. Общая площадь проектирования равна 12 682 м<sup>2</sup> и включает в себя центральную часть парка (далее – Парк).

Территория Парка активно используется жителями в транзитных и в рекреационных целях, а также для проведения мероприятий муниципального значения. На территории присутствуют детские и спортивные площадки (за площадью проектирования). Сцену, расположенную на главной площади парка и центральную аллею.

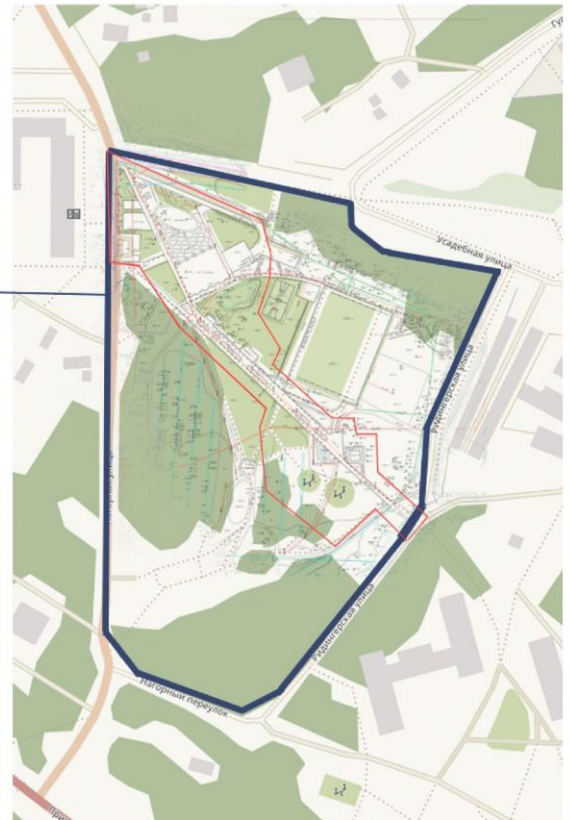
Существующее озеленение представляет собой хорошо сформированные композиции, но плотные живые изгороди и шаровидные ивы требуют санитарной и омолаживающей стрижки. Деревья вдоль аллеи нуждаются в формовочной стрижке в части подъема кроны.

Оборудование, установленное на детских площадках, и уличная мебель на территории объекта, имеют значительную степень изношенности. Дорожные покрытия (плиточное, набивное) также требуют замены.

Основная цель благоустройства - создание современного и функционального общественного пространства для жителей и посетителей Прака на основе сложившейся инфраструктуры.

— Граница проектирования

— Центральный парк (Репино)



Фотофиксация (Лето)

5

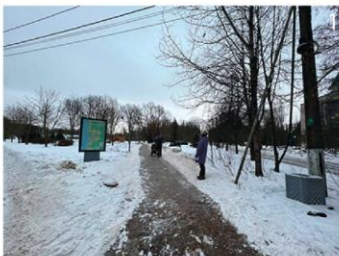


www.proekt1.ru  
(812) 425-39-88

**ПРОЕКТ1**  
проектирование и согласование

Фотофиксация (Зима)

6



www.proekt1.ru  
(812) 425-39-88

**ПРОЕКТ1**  
проектирование и согласование



-  Главный вход
-  Основной маршрут
-  Второстепенный маршрут
-  Второстепенный вход
-  Движение автотранспорта



Пространственные решения по проектируемой территории уже давно сложились и устраивают и жителей, и администрацию. В связи с этим, в концепции благоустройства территории запланировано переоснащение парка, замена оборудования, покрытий, без изменения основных транзитных маршрутов и принципиального функционального зонирования.

Территория центральной части Парка концептуально делится на 5 функциональных зон:

- 1. Входная зона**
- 2. Центральная площадь со сценой**
- 3. Центральная аллея**
- 4. Детские площадки**
- 5. Шахматный уголок**



- Условные обозначения:
- Газон
  - Асфальт
  - Плитка
  - Набивное
  - Гравий
  - Песок
  - Водные объекты
  - Резиновое покрытие
  - Новые посадки
  - Существующие посадки
  - Опоры освещения
  - Малые архитектурные формы

#### Ориентировочные

технично-экономические показатели:  
 Покрытие из тротуарной плитки - 4870 м<sup>2</sup>  
 Асфальтовое покрытие - 1380 м<sup>2</sup>  
 Набивное покрытие - 740 м<sup>2</sup>  
 Озеленение (в т.ч. газон) - 8940 м<sup>2</sup>  
 Водные объекты - 310 м<sup>2</sup>  
 Песок (детская площадка) - 330 м<sup>2</sup>  
 Резиновое покрытие - 900 м<sup>2</sup>

www.proekt1.ru  
 (812) 425-39-88

**ПРОЕКТ1**  
 проектирование и согласование



В зоне главного входа, с северной стороны Парка, со стороны Нагорной улицы, предлагается установить входную группу в виде арки из дерева прямоугольной формы с надписью. На двух существующих прямоугольных площадках между парковкой и главной аллеей предлагается заменить набивное покрытие на плиточное и изменить их конфигурацию в округлые формы, объединив их одним цветником из кустарников и многолетников, оставив существующие ели на своем месте. На противоположной стороне от площадок запланирована дорожка к сцене с круглой площадкой для тихого отдыха, в существующие пристольные круги предлагается высадить теневыносливые многолетники.

#### Условные обозначения:

- Существующие растения
- Плиточное покрытие
- Газон
- Набивное покрытие
- Новые посадки
- Шпалера
- Входная арка
- Скамья с урной
- Скамья вокруг пристольного круга



www.proekt1.ru  
 (812) 425-39-88

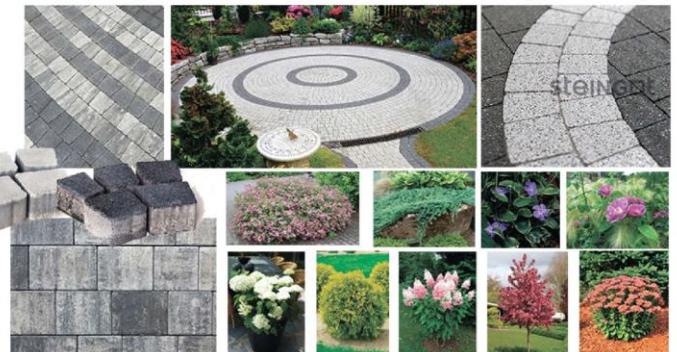
**ПРОЕКТ1**  
 проектирование и согласование



Центральную площадь предлагается замостить плиткой, заменить конструкцию сцены на более современный формат, оставив ее в юго-восточной стороне площади. При этом сама сцена будет ориентирована больше на входную зону. Покрытие свободного пространства (площади) напротив сцены предлагается сделать из разнотипного по форме и цвету, мощения, условно разделив площадь на три зоны. Конструктивные слои предлагаются сделать более стойкими к механизированной уборке. На площади запланирована установка разного типа уличной мебели - диваны парковые, кресла/пуфы на 1 человека группами и вазоны с многолетниками и кустарниками. По периметру площади также предлагается добавить красивоцветущие и декоративнолиственные деревья и кустарники.

**Условные обозначения:**

- Существующие растения
- Плиточное покрытие
- Газон
- Новые посадки
- Пуфы и вазоны
- Сцена
- Скаья с цветником
- Приставные круги
- Скамья с урной



www.proekt1.ru  
(812) 425-39-88

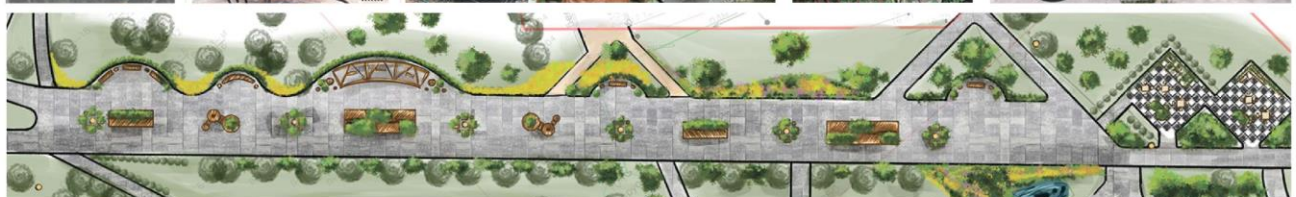
**ПРОЕКТ1**  
проектирование и согласование



Основная аллея также убирается механизированным способом, поэтому покрытие остается плиточным, но полностью меняется, увеличивается конструктивные слои и меняется основной рисунок плитки. Также запланирована замена полосы под цветники по центральной оси на вазоны с пуфами. Ассортимент для вазонов предлагается из нетребовательных растений. По пути движения по аллее, с севера на юг находятся прямоугольные «кармашки», конфигурация которых в концепции сохраняется, но меняется наполнение (качели, скамьи, урны) и вид плиточного покрытия.

**Условные обозначения:**

- Существующие растения
- Газон
- Плиточное покрытие
- Качели с навесом
- Скамьи, пуфы, вазоны
- Новые посадки



www.proekt1.ru  
(812) 425-39-88

**ПРОЕКТ1**  
проектирование и согласование

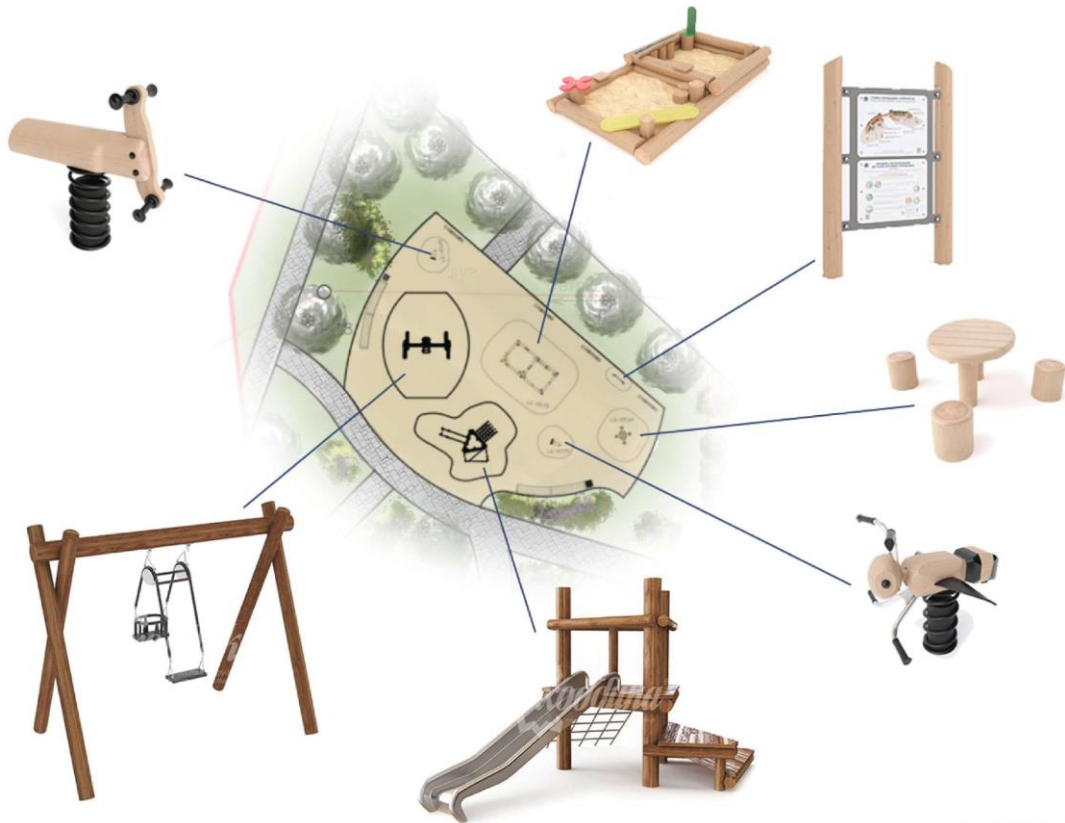


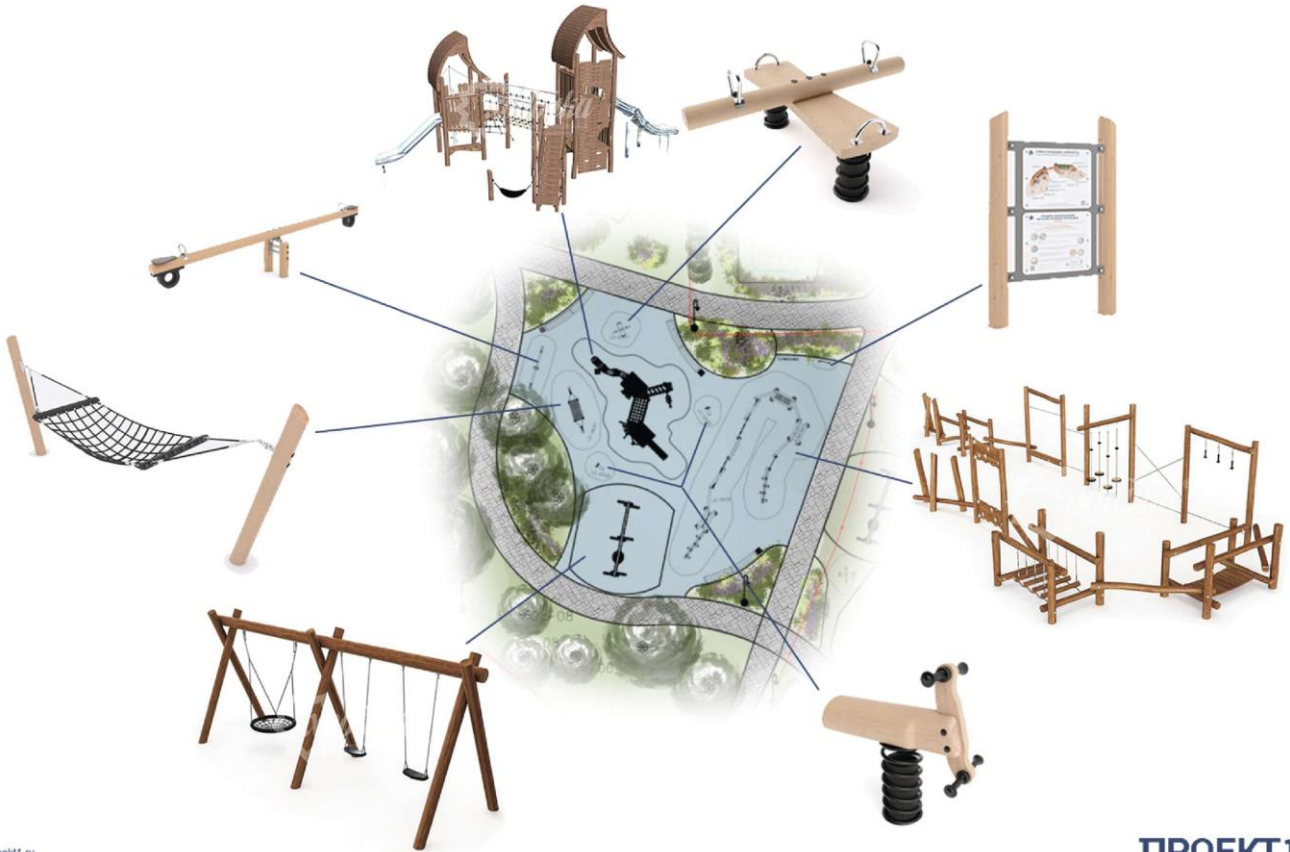


Существующее местоположение детской игровой зоны остается, но меняется конфигурация, покрытие и оборудование площадок. Игровые комплексы будут делиться на три зоны для разных возрастов. Покрытие у детских площадок планируется полимерное у двух взрослых категорий возрастов и набивное - у самых маленьких. Оборудование предлагается в современном стиле, в спокойных тонах - светлое дерево, синие, зеленые и желтые оттенки. Также в зоне детских зон запланированы посадки безопасных кустарников и многолетников, а также установка уличной мебели для сопровождающих детей. Между аллеей и детской площадкой имеется маленький пруд, его предлагается оформить многолетними цветами который оформляется травянистыми растениями.

**Условные обозначения:**

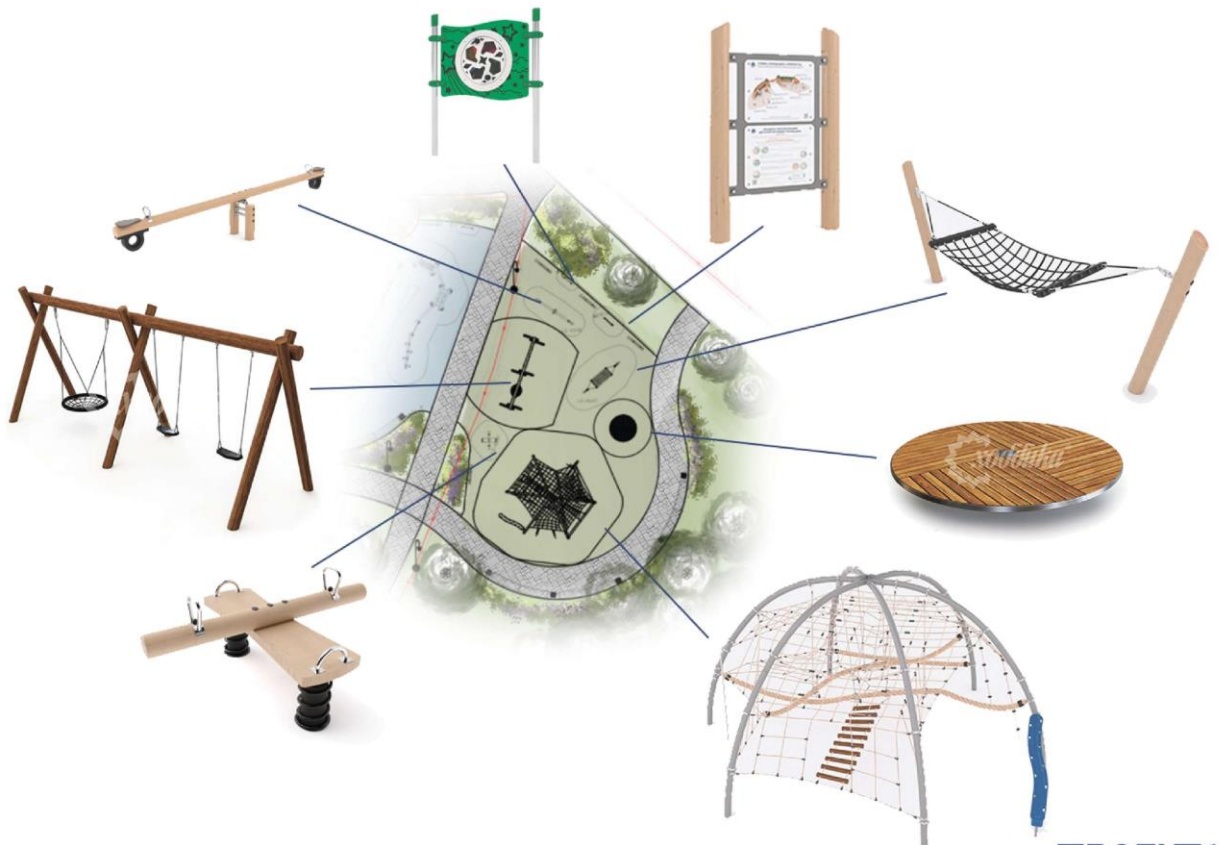
- Существующие растения
- Плиточное покрытие
- Песчаное покрытие
- Резиновое покрытие
- Новые посадки
- Газон





www.proekt1.ru  
(812) 425-39-88

**ПРОЕКТ1**  
проектирование и согласование



www.proekt1.ru  
(812) 425-39-88

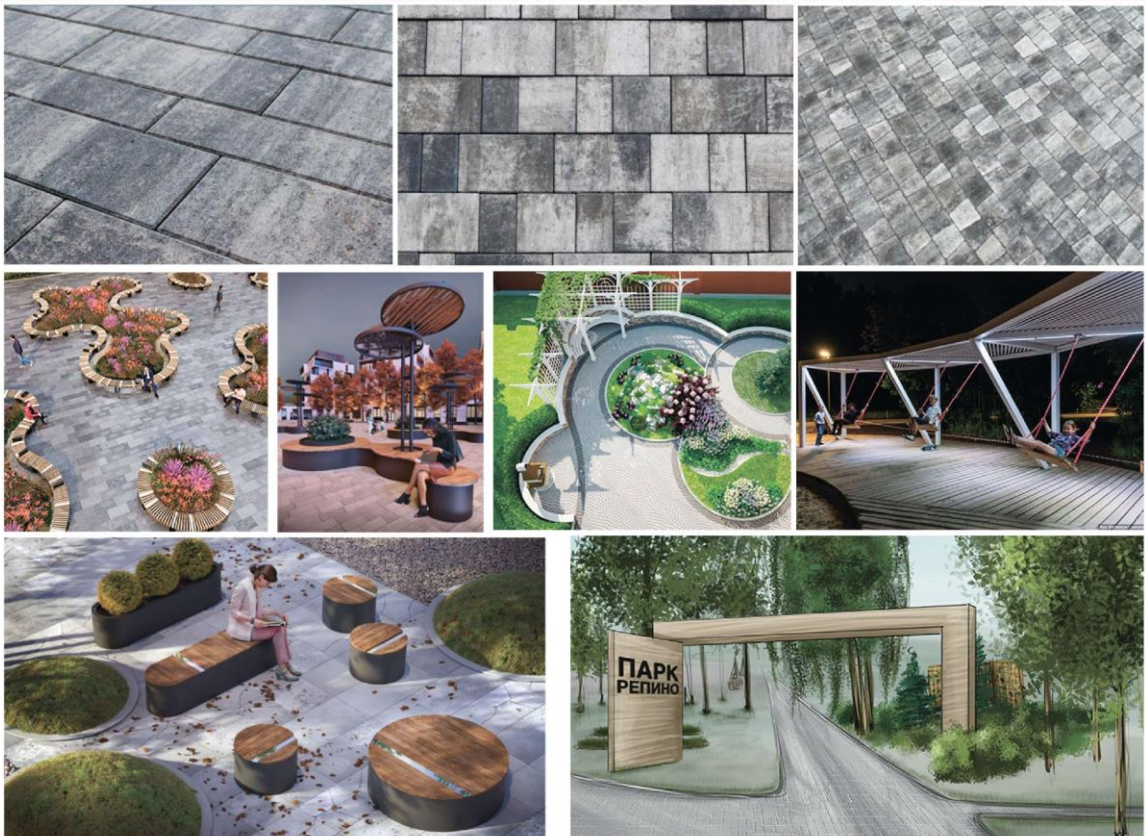
**ПРОЕКТ1**  
проектирование и согласование



В Куоккала жил в свое время шахматист Михаил Моисеевич Ботвинник, в связи с этим, на площадке с южной стороны участка, предлагается сделать шахматный уголок. При сохранении существующих живых изгородей добавляются теневой навес и трельяжные решетки с посадкой девичьего винограда. Предлагается установить шахматные столы для игр и скамьи для отдыха. Также предлагается дополнительно произвести посадку красивоцветущих кустарников. Покрытие – плиточное, из крупноформатной плитки, черно-белого цвета, по аналогии с шахматной доской.

**Условные обозначения:**

-  - Существующие растения
-  - Новые посадки
-  - Плиточное покрытие
-  - Газон
-  - Шахматный набор
-  - Скамья
-  - Навес-пергола
-  - Шпалера



НАША ПРОФЕССИЯ -  
РОДИНУ ЗАЩИЩАТЬ

**ВОЕННАЯ**

**СЛУЖБА  
ПО КОНТРАКТУ**



Зарботная плата от **204 тыс. руб.** ежемесячно, гарантированная  
единовременная федеральная выплата в размере **195 тыс. руб.**  
и выплата **500 тыс. руб.** от Санкт-Петербурга,  
льготы и социальные гарантии для Вас,  
Ваших родных и близких

ТРЕБОВАНИЯ



**ПО ВОЗРАСТУ**  
ОТ 18 ЛЕТ



**ПО ОБРАЗОВАНИЮ**  
НЕ НИЖЕ ОСНОВНОГО  
ОБЩЕГО (9 КЛАССОВ)



**ПО ЗДОРОВЬЮ**  
КАТЕГОРИЯ ГОДНОСТИ  
"А" ИЛИ "Б"

**ИНФОРМАЦИОННЫЙ ПУНКТ**  
по организации мероприятий по отбору граждан для  
поступления на военную службу по контракту

Режим работы:  
понедельник – суббота с 9:00 до 18:00,  
обед с 13:00 до 13:45



ЗВОНИТЕ ПО ТЕЛЕФОНУ:

**(812) 246-92-26**

ПО ВСЕМ ВОПРОСАМ ОБРАЩАТЬСЯ ПО АДРЕСУ:

**Сестрорецк, ул. Володарского, д. 1**

Адрес: пос. Зеленогорск, пр. Ленина, д.14-А, пом. 1-Н  
Тел.: 433-01-18  
Факс: 433-51-76  
Эл. почта: [ma@morepino.ru](mailto:ma@morepino.ru)  
Официальный сайт: [morepino.ru](http://morepino.ru)

Главный редактор: Н. В. Азизова  
Тираж номера: 50 экземпляров  
Номер подписан в печать: 08.06.2023  
Газета распространяется бесплатно