



№6 (219) май 2017 года

ВЕСТНИК

Муниципального Совета МО поселок Репино



27 мая - День города! День основания Санкт-Петербурга!

**Дорогие петербуржцы!
От всего сердца поздравляю вас с днем рождения
нашего любимого города!**

Санкт-Петербург - живое воплощение немеркнущей славы России, ее героической истории. Он обладает величайшим общенациональным и мировым культурным достоянием, которое мы сохраняем и приумножаем. Петербуржцы прославили родной город своим самоотверженным трудом, уникальными научными и культурными достижениями, беспримерным подвигом в годы блокады.

Сегодня Петербург уверенно смотрит в будущее. Он стабильно развивается, наращивает свой экономический, промышленный, инновационный и образовательный потенциал. Мы делаем все для того, чтобы в нашем городе было удобно работать, жить и отдыхать. Нас всех объединяет горячее желание видеть его комфортным и процветающим.

**Желаю всем петербуржцам счастья, благополучия и успехов в труде
на благо нашего великого города!**

Поздравление Председателя Законодательного Собрания Санкт-Петербурга,
Секретаря Санкт-Петербургского регионального отделения партии «Единая Россия» Вячеслава Макарова

В Курортном районе Санкт-Петербурга поздравили ветерана МПВО с Днем Великой Победы.

Священна и незыблема историческая правда о Великой Отечественной войне 1941-1945 годов. Ценой невероятного напряжения на фронтах, каждодневного подвига в тылу завоевывалась Великая Победа. Победа всех, кто помнит, кто не забыл своих родных и близких, не вернувшихся с поля боя, тех, кто в тылу жил одной идеей - все для фронта, все для Победы!

К сожалению, время беспощадно. Все меньше и меньше остается среди нас тех, кого мы с гордостью называем "Ветеран Великой Отечественной". Нашему поколению повезло, что многих из них мы знаем лично, восхищаемся их оптимизмом, жизнелюбием и великой скромностью.

Наравне с мужчинами участвовали в военных действиях и женщины - участницы войны. Их подвиг особый. Непросто быть женщинам солдатами на войне, но на протяжении всех военных лет они показывали образцы мужества, были настоящими героями.

Сегодня в пос. Песочный Курортного района проживает один из немногочисленных ветеранов войск местной противозвоздушной обороны (МПВО) - Ануфриева Елизавета Михайловна. Она родилась в Ленинграде 21 октября 1922 года. В 1941 году Елизавета Михайловна трудилась на заводе «Комсомолец», а когда началась Великая Отечественная война, ее вместе с другими молодыми людьми направили в Красное село рыть окопы и противотанковые рвы. Затем их бригаду перебросили на Пулковские высоты, а после того, как подошли немецкие войска, они вынуждены были вернуться обратно в Ленинград.

Осенью 1941 года в Ленинграде Елизавета Михайловна поступает на курсы медицинских сестер. После окончания шестимесячных курсов, в 1942 году ее зачисляют в 340-й



батальон МПВО города Ленинграда, а через некоторое время переводят в 10-й батальон МПВО.

Всю блокаду Елизавета Михайловна провела в городе Ленинграде, спасая жителей нашего города, раненых во время бомбежек, оказывая помощь мужественным защитникам Невского пятачка. Уже в декабре 1942 года за участие в героической обороне Ленинграда Елизавета Михайловна награждается медалью «За оборону Ленинграда».

Поздравить ветерана МПВО с Днем Победы пришли сотрудники территориального отдела по Курортному району УГЗ ГУ МЧС России по г. Санкт-Петербургу совместно с главой муниципального образования п. Песочный и главой местной администрации п. Песочный, работником службы социальной защиты Курортного района, а также съемочной группой «Сестрорецкого кабельного телевидения». Елизавете Михайловне вручили юбилейную медаль МЧС России, поздравительный адрес от Главы администрации Курортного района, цветы и памятные подарки. Во время тёплой встречи Елизавета Михайловна за чашкой чая рассказала о тяжёлых военных днях, о трудностях, которые пришлось пережить. Её внимательно слушали и задавали много вопросов, на которые Елизавета Михайловна подробно отвечала.

В этом году, в преддверии 85-ти летия со дня образования гражданской обороны в нашей стране, мы с особым вниманием и теплотой относимся к ветеранам войск местной противозвоздушной обороны. Ведь именно они, одними из первых, встали на защиту нашего прекрасного города и сохранили его для нас.

Дорогие ветераны! В этот знаменательный день примите самые тёплые и искренние пожелания. Крепкого вам здоровья, благополучия, долгих и счастливых лет жизни! Пусть праздник Великой Победы придаст вам сил, оптимизма и радости!

Территориальный отдел по Курортному району
УГЗ ГУ МЧС России по Санкт-Петербургу

В Курортном районе состоялось открытие 47-го финала детско-юношеских оборонно-спортивных и туристских игр "Зарница-2017" и 22-х открытых соревнований "Школа безопасности" Санкт-Петербурга и Ленинградской области

16 мая, в Детском оздоровительном лагере «Заря» в поселке Молодежный состоялось открытие финала 47-х детско-юношеских оборонно-спортивных и туристских игр "Зарница-2017", а также 22-х открытых соревнова-

ний "Школа безопасности" Санкт-Петербурга и Ленинградской области, посвященных 72-й годовщине Победы советского народа в Великой Отечественной войне 1941-1945 гг.

На Торжественной церемонии Открытия присутствовали почетные гости: первый заместитель Председателя Комитета по образованию Санкт-Петербурга А.А. Борщевский, председатель Санкт-Петербургской общественной организации ветеранов (пенсионеров, инвалидов) войны, труда, Вооруженных сил и правоохранительных органов Волобуев В.Т., заместитель начальника отдела УИОД ГУ МЧС по городу Санкт-Петербургу Долгов А.Н., заместитель начальника ОНДПР Курортного района Ефимов А.А., заместитель председателя Совета Санкт-Петербургского городского отделения ВДПО Карпов В.Н., генеральный директор ГБОУ «Балтийский берег» Зубрилова Н.А. и другие представители общественных организаций.

Соревнования проходят среди школьников Петербурга и Ленинградской области. Всего в них принимает участие 42 команды в трёх возрастных группах из 18 районов города и Ленинградской области. Сначала команды первой возрастной группы ждёт творческий конкурс "Визитка". А на следующий день в рамках соревнований "Школа безопасности" ребят ждёт этап "Пожарная безопасность". Он включает в себя такие дисциплины, как преодоление пожарно-прикладной эстафеты, надевание боевой одежды пожарного, а также соревнование по боевому развертыванию. Кроме этого юные пожарные должны будут ответить на теоретические вопросы.



Всего же участникам соревнований предстоит пройти более двадцати испытаний, среди которых спортивное ориентирование, стрельба из пневматического оружия, рукопашный бой, преодоление полосы препятствий. Кроме того, ребята должны знать порядок действий в условиях стихийных бедствий, аварий, пожаров и прочее, оказывать первую медицинскую помощь, а также показывать свою выносливость при прохождении «полосы выживания», имитирующей участки сильнопересеченной местности и экстремальные ситуации в природной среде.

Уважаемые жители Курортного района!

В преддверии юбилея создания Пожарно-технической выставки им. Б.И. Кончаева, а также в год Гражданской обороны и 85-летия со дня образования гражданской обороны России, ведутся работы по формированию экспозиционной площадки истории Пожарной охраны Ленинграда 1970-2000 гг. XX века.

Просим Вас оказать содействие в сборе экспонатов с тематикой гражданской обороны и образцов пожарно-технического вооружения, средств индивидуальной защиты, дозиметрических приборов, средств химической разведки (в том числе и не исправных), боевой одежды, средств защиты

органов дыхания и иных предметов вышеуказанного периода.

Если у вас имеются интересные экспонаты, которые вы можете передать для выставки, просим связаться с нами по телефону 8-911-232-38-33 или по электронной почте: kurort.mchs@mail.ru.

Территориальный отдел по Курортному району
УГЗ ГУ МЧС России по Санкт-Петербургу

УВАЖАЕМЫЕ ЖИТЕЛИ!

В органах Пенсионного фонда Санкт-Петербурга и Ленинградской области началась реорганизация (укрупнение), связанное с объединением районных Управлений.

На базе Управления Пенсионного фонда РФ (государственное учреждение) в Курортном районе СПб будет создано государственное учреждение – Управление Пенсионного фонда РФ в Курортном р-не СПб (межрайонное).

Создание межрайонных ПФР не отразится на условиях и качестве предоставляемых гражданам государственных услуг. Как и прежде, прием граждан будет осуществляться в клиентской службе по тому же адресу и в обычном режиме: г. Сестрорецк, ул. Володарского, д. 26/2, режим приема: понедельник – четверг с 09.30 до 17.30, пятница с 09.30 до 16.30.

За получением услуг Пенсионного фонда можно обратиться и в многофункциональные центры по предоставлению государственных и муниципальных услуг или воспользоваться электронными сервисами ПФР.

Ознакомиться с информацией о времени работы клиентских служб можно на официальном сайте ПФР: pfrf.ru.

С уважением,
Муниципальный совет и Местная администрация ВМО поселок Репино

Состоялось заседание Координационного совета по местному самоуправлению в СПб.

27 апреля 2017 года в Световом зале Смольного под председательством Губернатора Санкт-Петербурга Полтавченко Г.С. прошло второе заседание Координационного совета по местному самоуправлению в Санкт-Петербурге при Губернаторе Санкт-Петербурга.

В работе Координационного совета принял участие председатель Законодательного Собрания Санкт-Петербурга Макаров В.С.

Координационный совет, созданный в декабре 2016 года в расширенном составе, продолжает работу по развитию взаимодействия исполнительной, законодательной и муниципальной власти. «Главная цель у нас одна: создание ком-

фортной городской среды и улучшения условий жизни горожан», - подчеркнул Георгий Полтавченко.

Спикер Законодательного Собрания Санкт-Петербурга Вячеслав Макаров, обращаясь к участникам заседания отметил, что оценка гражданами деятельности руководителей города и государства основывается, в том числе, и на оценке деятельности руководителей и специалистов органов местного самоуправления.

Единогласным решением членов Координационного совета в состав его рабочих органов включены депутаты Законодательного Собрания Санкт-Петербурга. Губернатор Санкт-Петербурга Полтавченко Г.С. выразил надежду, что депутаты Законодательного Собрания Санкт-Петербурга активно включатся в деятельность Координационного Совета.

В ходе заседания руководители рабочих органов Координационного совета доложили Губернатору Санкт-Петербурга и членам координационного совета о результатах проделанной работы и выполнении задач, поставленных перед ними на первом заседании в январе 2017 года.

Участникам заседания были представлены проекты, реализуемые администрациями Петродворцового, Приморского и Красногвардейского районов Санкт-Петербурга совместно с внутригородскими муниципальными образованиями, расположенными в границах указанных районов. Проекты были поддержаны Губернатором Санкт-Петербурга и всеми членами Координационного совета.

На заседании определены основные направления дальнейшего взаимодействия исполнительной, законодательной и муниципальной власти в области благоустройства, обеспечения законности и правопорядка, организации патриотического воспитания, досуга граждан, физической культуры и спорта.

Заседание прошло в конструктивном диалоге. Решения, принятые на заседании, направлены на повышение качества жизни петербуржцев и конкурентоспособности городской среды, повышения конкурентоспособности Санкт-Петербурга, реализация которых будет осуществляться под руководством Губернатора Санкт-Петербурга Полтавченко Г.С.



Управление Росреестра по Санкт-Петербургу информирует лицензиатов (организации, имеющие лицензии на выполнение геодезических и картографических работ федерального назначения, результаты которых имеют общегосударственное, межотраслевое значение), что с 01.01.2017 законодательством Российской Федерации устанавливаются новые правила лицензирования геодезической и картографической деятельности, меняется подход к осуществлению надзора в данной сфере. Лицензионные требования, предъявляемые к лицензиатам и соискателям лицензии, конкретизируются.

С 01.01.2017, в соответствии с «Перечнем выполняемых работ...», утвержденным постановлением Правительства Российской Федерации от 28.10.2016 № 1099, лицензированию будут подлежать работы, составляющие геодезическую и картографическую деятельность (за исключением видов деятельности, осуществляемых личным составом Вооруженных Сил Российской Федерации в целях обеспечения обороны Российской Федерации, а также при осуществлении градостроительной и кадастровой деятельности, недропользования):

- определение параметров фигуры Земли и гравитационного поля;
- создание, обновление государственных топографических карт или государственных топографических планов;
- создание государственных геоде-

Изменён перечень лицензируемых геодезических и картографических работ

зических, нивелирных, гравиметрических сетей и геодезических сетей специального назначения, в т.ч. сетей дифференциальных геодезических станций;

- установление, изменение и уточнение прохождения государственной границы; установление и изменение границ между субъектами Российской Федерации и границ муниципальных образований.

Ранее выданные Управлением Росреестра по Санкт-Петербургу лицензии на виды деятельности, наименования которых в новом Перечне выполняемых работ, подлежащих лицензированию, изменены, подлежат переоформлению. В связи с этим руководителям этих организаций необходимо обратиться в Управление с заявлением о переоформлении лицензии (с приложением оригинала лицензии).

При этом до переоформления лицензии лицензиат вправе осуществлять лицензируемый вид деятельности, за исключением:

- его осуществления по адресу, не указанному в лицензии;
- выполнения работ, составляющих лицензируемый вид деятельности, но не указанный в лицензии;
- по истечении 15 рабочих дней со дня внесения изменений в ЕГРЮЛ о реорганизации юридического лица в форме преобразования.

В связи с изменением перечня видов геодезических и картографических работ, подлежащих лицензиро-

ванию, с 01.01.2017 прекращают действовать лицензии, предоставленные на выполнение следующих видов работ:

- дистанционное зондирование Земли в целях обеспечения геодезической и картографической деятельности;
- геодинамические исследования на базе геодезических и космических измерений;
- создание и ведение географических информационных систем федерального и регионального назначения;
- проектирование, составление и издание общегеографических, политико-административных, научно-справочных и других тематических карт и атласов межотраслевого назначения, учебных картографических пособий;
- проведение геодезических, картографических, топографических и гидрографических работ в целях обеспечения обороны и безопасности Российской Федерации;
- обеспечение геодезическими, картографическими, топографическими и гидрографическими материалами (данными) об установлении и изменении границ субъектов Российской Федерации, границ муниципальных образований;
- картографирование Антарктиды, континентального шельфа Российской Федерации, территорий иностранных государств и Мирового океана, в том числе создание топографических и морских карт;

- производство геодезических и гидрографических работ в океанах и морях в целях обеспечения безопас-

ности общего мореплавания. Консультацию можно получить по телефонам отдела геодезии и кар-

тографии: 449-01-31; 449-01-61 или направить вопросы по электронной почте ogk.rosreestr.spb@yandex.ru

Изменился порядок получения исходных геодезических данных

Управление Росреестра по Санкт-Петербургу информирует всех заинтересованных лиц об изменении с 01.01.2017 года порядка получения исходных геодезических данных.

С 01.01.2017 территориальные органы Росреестра прекратили осуществлять полномочия фондодержателей материалов и данных федерального картографо-геодезического фонда (ФКГФ), а также полномочия по предоставлению в пользование материалов и данных ФКГФ

Функция обеспечения заявителей координатами исходной геодезической основы в местной системе координат (в Санкт-Петербурге -

МСК-64), принятой для ведения государственного кадастра недвижимости на территории кадастрового округа, будет осуществляться территориальными органами Росреестра в рамках ведения государственного фонда данных, полученных в результате проведения землеустройства (ГФДЗ).

В Санкт-Петербурге обеспечение заявителей исходными геодезическими данными в МСК-64 в целях осуществления кадастровых и землеустроительных работ, а также инженерно-изыскательских работ для строительства будет осуществлять отдел геодезии и картографии Управления Росреестра по Санкт-

Петербургу в соответствии с Административным регламентом, утвержденным приказом Минэкономразвития России от 14.11.2006 № 376.

Форма заявления для получения материалов и данных ГФДЗ содержится в приложении №3 данного Административного регламента.

Контактные данные Отдела геодезии и картографии:

ул. Бухарестская, д. 8 (здание АО «Аэрогеодезия», 5 этаж, левое крыло);
449-01-61; факс: 449-01-62;
электронная почта:

ogk.rosreestr.spb@yandex.ru

В Управлении Росреестра по Санкт-Петербургу прошла «горячая телефонная линия» по вопросам изменений в законодательстве о геодезии и картографии.

С 1 января 2017 вступил в силу Федеральный закон от 30.12.2015 № 431-ФЗ «О геодезии, картографии и пространственных данных и о внесении изменений в отдельные законодательные акты Российской Федерации», который не только отменил действие Федерального закона от 26.12.1995 № 209-ФЗ «О геодезии и картографии», но и внес изменения в другие федеральные законы. Кроме того с 01.01.2017 также вступают в силу:

- Постановление Правительства РФ от 12.10.2016 N 1037, которым определен порядок установления границ и правового режима охраняемых зон пунктов государственной геодезической сети, государственной нивелирной сети и государственной гравиметрической сети;

- Постановление Правительства РФ от 24.11.2016 № 1240, которое установило государственные системы координат, государственную систему высот и государственную гравиметрическую систему;

- Постановление Правительства РФ от 21.10.2016 № 1084, утвердившее новое Положение о федеральном государственном надзоре в области геодезии и картографии;

- Постановление Правительства РФ от 28.10.2016 № 1099 «О лицензи-

ровании геодезической и картографической деятельности», которое обновило порядок лицензирования геодезической и картографической деятельности.

В течение двух часов на вопросы заинтересованных лиц отвечала начальник отдела геодезии и картографии Ирина Антоновна Спиридонова. Вот некоторые ответы на вопросы.

Вопрос: Я представляю организацию, у которой есть действующая лицензия на осуществление геодезических и картографических работ федерального назначения, выданная Управлением Росреестра по Санкт-Петербургу. Какие именно изменения в законодательстве коснулись лицензирования этих работ?

Ответ: Изменился перечень выполняемых работ, составляющих геодезическую и картографическую деятельность, подлежащих лицензированию. Теперь лицензированию подлежит геодезическая и картографическая деятельность (за исключением указанных видов деятельности, осуществляемых личным составом Вооруженных Сил Российской Федерации в целях обеспечения обороны Российской Федерации, а также при осуществлении градостроительной и кадастровой деятельности, недро-

пользования), в результате которой осуществляются создание государственных топографических карт или государственных топографических планов, государственных геодезических сетей, государственных нивелирных сетей и государственных гравиметрических сетей, геодезических сетей специального назначения, в том числе сетей дифференциальных геодезических станций, определение параметров фигуры Земли и гравитационного поля в этих целях, установление, изменение и уточнение прохождения Государственной границы Российской Федерации, установление, изменение границ между субъектами Российской Федерации, границ муниципальных образований.

Ранее лицензированию подлежали: геодезические и картографические работы федерального назначения, результаты которых имеют общегосударственное, межотраслевое значение (за исключением указанных видов деятельности, осуществляемых в ходе инженерных изысканий, выполняемых для подготовки проектной документации, строительства, реконструкции, капитального ремонта объектов капитального строительства).

С 01.01.2017 лицензированию подлежат следующие виды геодезических и картографических работ:

- определение параметров фигуры Земли и гравитационного поля;
- создание, обновление государственных топографических карт или государственных топографических планов;
- создание государственных геодезических, нивелирных, гравиметрических сетей и геодезических сетей специального назначения, в т.ч. сетей дифференциальных геодезических станций;
- установление, изменение и уточнение прохождения государственной границы; установление и изменение границ между субъектами Российской Федерации и границ муниципальных образований.

Ранее выданные Управлением Росреестра по Санкт-Петербургу лицензии на виды деятельности, наименования которых в новом Перечне выполняемых работ, подлежащих лицензированию, изменены, подлежат переоформлению в соответствии с частью 6.1 статьи 22 Федерального закона «О лицензировании отдельных видов деятельности».

К примеру, если в лицензии, выданной Вашей организации, были указаны виды работ, выполняемых в составе лицензируемого вида деятельности, в такой формулировке:

п.2 Создание и обновление государственных топографических карт и планов в графической, цифровой, фотографической и иных формах, точность и содержание которых обеспечивают решение общегосударственных, оборонных, научно-исследовательских и иных задач, издание этих карт и планов, топографический мониторинг;

п.3 Создание, развитие и поддержание в рабочем состоянии государственных нивелирных и геодезических сетей, в том числе гравиметрических фундаментальной и первого класса, плотность и точность которых обеспечивают создание государственных топографических карт и планов, решение общегосударственных, оборонных, научно-исследовательских и иных задач.

В новом «Перечне выполняемых работ, составляющих геодезическую и картографическую деятельность, подлежащих лицензированию...» эти виды работ даны в другой формулировке:

п.2 Создание и (или) обновление государственных топографических карт или государственных топографических планов;

п. 3 Создание государственных геодезических сетей;

п. 4 Создание государственных нивелирных сетей;

п. 5 Создание государственных гравиметрических сетей.

Если у Вашей организации именно такой случай, Вам необходимо обратиться в Управление Росреестра по Санкт-Петербургу с заявлением о переоформлении лицензии, указав в нем причину – в связи с изменением наименования лицензируемого вида деятельности и перечня выполняемых работ. При этом до переоформления лицензии лицензиат вправе осуществлять лицензируемый вид деятельности, за исключением: - его осуществления по адресу, не указанному в лицензии; - выполнения работ, составляющих лицензируемый вид деятельности, но не указанный в лицензии; - по истечении 15 рабочих дней со дня внесения изменений в ЕГРЮЛ о реорганизации юридического лица в форме преобразования.

Вопрос: Каков процесс переоформления лицензии?

Ответ: «Положение о лицензировании геодезической и картографической деятельности» по каждому из видов работ содержит список необходимых для их выполнения специальностей или направлений подготовки работников юридического лица (индивидуального предпринимателя), обратившегося в лицензирующий орган с заявлением о предоставлении лицензии, или работников юридического лица (индивидуального предпринимателя), имеющего лицензию.

В связи с этим при проведении лицензионного контроля при переоформлении лицензии, будет рассматриваться лицензионное дело на предмет наличия у работников лицензиата необходимых для выполнения лицензируемых видов работ специальностей или направлений подготовки высшего или среднего профессионального образования, наличия необходимых технических средств и оборудования для выполнения каждого вида работ. Решение Управлением Росреестра по Санкт-Петербургу будет приниматься по каждому лицензируемому виду работ.

В случае положительного решения все виды лицензируемых работ, по которым приняты положительные решения, будут внесены в лицензию. В отношении лицензируемых видов работ, по которым будет принято отрицательное решение, лицензиату будет направлено соответствующее уведомление с указанием причин отказа.

Вопрос: Что будет с имеющейся у нашей организации лицензией на осуществление геодезических и картографических работ федерального назначения, если в новый Перечень выполняемых работ, составляющих

геодезическую и картографическую деятельность, подлежащих лицензированию, не вошли виды работ, перечисленные в нашей лицензии?

Ответ: В связи с изменением Перечня видов геодезических и картографических работ, подлежащих лицензированию, с 01.01.2017 прекратили действовать лицензии, предоставленные Управлением Росреестра по Санкт-Петербургу на выполнение следующих видов работ:

- дистанционное зондирование Земли в целях обеспечения геодезической и картографической деятельности;

- геодинамические исследования на базе геодезических и космических измерений - создание и ведение географических информационных систем федерального и регионального назначения; - проектирование, составление и издание общегеографических, политико-административных, научно-справочных и других тематических карт и атласов межотраслевого назначения, учебных картографических пособий;

- проведение геодезических, картографических, топографических и гидрографических работ в целях обеспечения обороны и безопасности Российской Федерации;

- обеспечение геодезическими, картографическими, топографическими и гидрографическими материалами (данными) об установлении и изменении границ субъектов Российской Федерации, границ муниципальных образований;

- картографирование Антарктиды, континентального шельфа Российской Федерации, территорий иностранных государств и Мирового океана, в том числе создание топографических и морских карт;

- производство геодезических и гидрографических работ в океанах и морях в целях обеспечения безопасности общего мореплавания.

Если предоставленная до 31.12.2016 юридическому лицу лицензия содержит только вышеперечисленные пункты, её действие прекратилось с момента вступления в силу новых законодательных актов – с 01.01.2017. Однако, в соответствии с частью 6.1 статьи 22 ФЗ «О лицензировании отдельных видов деятельности», за этим юридическим лицом остается право переоформления такой лицензии в том случае, если руководителем организации будет принято решение о включении в неё нового или новых видов работ из «Перечня выполняемых работ, составляющих геодезическую и картографическую деятельность, подлежащих лицензированию», утвержденного Постанов-

лением Правительства РФ от 28.10.2016 № 1099.

Вопрос: Я представляю муниципальное учреждение, которое планирует выполнять работы по установлению границ муниципальных образований. Требуется ли нашей организации получение лицензии на данные работы?

Ответ: Начиная с 2017 года, лицензия необходима. В пункте 8 Перечня выполняемых работ, составляющих геодезическую и картографиче-

скую деятельность, подлежащих лицензированию, утвержденного постановлением Правительства Российской Федерации от 28.10.2016 № 1099 указано, что лицензированию подлежат работы по установлению и изменению границ между субъектами Российской Федерации и границ муниципальных образований. Вам необходимо обратиться в территориальный орган Росреестра по месту регистрации вашего муниципального учреждения с заявлением о предоставлении лицензии с

приложением документов, которые перечислены в п. 3 статьи 13 ФЗ «О лицензировании отдельных видов деятельности».

Консультацию по вопросам предоставления и переоформления лицензий можно получить по телефонам отдела геодезии и картографии Управления Росреестра по Санкт-Петербургу: 449-01-31; 449-01-61 или направить вопросы по электронной почте – ogk.rosreestr.spb@yandex.ru.

Состоялась горячая телефонная линия по вопросам пересмотра результатов определения кадастровой стоимости объектов недвижимости

Управление Росреестра по Санкт-Петербургу провело горячую телефонную линию «Пересмотр результатов определения кадастровой стоимости объектов недвижимости». В течение двух часов на вопросы горожан отвечали: секретарь комиссии по рассмотрению споров о результатах определения кадастровой стоимости, созданной при Управлении Росреестра по Санкт-Петербургу - Анна Павловна Шихова и заместитель председателя комиссии - Дмитрий Анатольевич Барков.

Приводим ответы на некоторые из поступивших вопросов.

Вопрос: Куда необходимо обращаться с заявлением о пересмотре результатов определения кадастровой стоимости в связи с вступлением в силу с 01.01.2017 Федерального закона от 03.07.2016 № 237-ФЗ «О государственной кадастровой оценке»?

Ответ: Отношения, возникающие при осуществлении оценочной деятельности, в том числе проведение государственной кадастровой оценки (далее – ГКО) на территории Российской Федерации, регулируются Федеральным законом от 29.07.1998 № 135-ФЗ «Об оценочной деятельности в Российской Федерации» (далее – Закон об оценочной деятельности) и вступившим в силу с 01.01.2017 Федеральным законом от 03.07.2016 № 237-ФЗ «О государственной кадастровой оценке» (далее – Закон о кадастровой оценке).

Согласно части 6 статьи 24 Закона о кадастровой оценке положения Закона о кадастровой оценке не применяются к ГКО и оспариванию результатов ГКО, проведение которой начато до дня вступления в силу Закона о кадастровой оценке.

Таким образом, в настоящее время рассмотрение споров о результатах определения кадастровой стоимости объектов недвижимости на территории Санкт-Петербурга регулируется статьей 24.18 Закона об оценочной деятельности.

По вопросам пересмотра результатов определения кадастровой стоимости необходимо обращаться в комиссию по рассмотрению споров о результатах определения кадастровой стоимости, созданную при Управлении Росреестра по Санкт-Петербургу.

Вопрос: Изменился ли с 01.01.2017 комплект документов-приложений к заявлению о пересмотре результатов определения кадастровой стоимости объекта недвижимости?

Ответ: С 01.01.2017 внесены изменения в статью 24.18 Закона об оценочной деятельности в части оценочной деятельности в части необходимости предоставления Выписки из Единого государственного реестра недвижимости о кадастровой стоимости объекта недвижимости (далее – выписка из ЕГРН о кадастровой стоимости объекта недвижимости) вместо ранее предусмотренной Кадастровой справки о кадастровой стоимости объекта недвижимости.

Действующей редакцией статьи 24.18 Закона об оценочной деятельности установлен следующий комплект документов, необходимых для обращения в комиссию:

– заявление о пересмотре результатов определения кадастровой стоимости объекта недвижимости;

– выписка из ЕГРН о кадастровой стоимости объекта недвижимости, содержащая сведения об оспариваемых результатах определения кадастровой стоимости;

– нотариально заверенная копия правоустанавливающего или право-

удостоверяющего документа на объект недвижимости в случае, если заявление подается лицом, обладающим правом на объект недвижимости;

– документы, подтверждающие недостоверность сведений об объекте недвижимости, использованных при определении его кадастровой стоимости, в случае, если заявление подается на основании недостоверности указанных сведений;

– отчет, составленный на бумажном носителе и в форме электронного документа, в случае, если заявление подается на основании установления в отношении объекта недвижимости его рыночной стоимости.

Вопрос: Каким образом подается заявление в комиссию? Можно ли подать заявление в комиссию через Многофункциональные центры предоставления государственных и муниципальных услуг в Санкт-Петербурге?

Ответ: Заявление в комиссию по рассмотрению споров о результатах определения кадастровой стоимости при Управлении Росреестра по Санкт-Петербургу может быть подано при личном обращении (Санкт-Петербург, ул. Красного Текстильщика, д. 10-12) или направлено средствами почтовой связи (190000, Санкт-Петербург, ВОХ 1170).

Подача заявления в комиссию через Многофункциональные центры предоставления государственных и муниципальных услуг в Санкт-Петербурге не предусмотрена действующим Соглашением о взаимодействии между СПб ГКУ «МФЦ», Управлением Росреестра по Санкт-Петербургу и Филиалом ФГБУ «ФКП Росреестра» по Санкт-Петербургу от 16.12.2016 № 07-01/2-4/16.

Как избежать приостановления или отказа в государственной регистрации прав на недвижимое имущество

В рамках работы по снижению количества решений о приостановлениях (отказах) при предоставлении государственных услуг по регистрации прав на недвижимое имущество Управление Росреестра по Санкт-Петербургу подготовило для заявителей следующий информационный материал.

Федеральный закон «О государственной регистрации недвижимости» от 13.07.2015 №218-ФЗ позволяет приостанавливать регистрацию перехода прав в целях устранения недостатков, выявленных в ходе рассмотрения представленных на государственную регистрацию документов. Однако при проведении сделок с недвижимостью вопрос времени становится существенным не только в ряде жизненных ситуаций (при получении субсидий на жилье, ипотеки, мене), но и при ведении бизнеса (аренда земельных участков и помещений, строительство складских комплексов).

Специалисты Управления провели анализ причин, по которым государственными регистраторами в 1 квартале 2017 года были приняты решения о приостановлении или отказе в осуществлении государственной регистрации прав на недвижимость.

Значительная часть недочетов, препятствовавших положительному решению о регистрации права, вызвана **невнимательностью** при подготовке пакета документов:

- в правоустанавливающем документе (договоре купли-продажи, договоре дарения и др.) имеются разночтения в паспортных данных (что не позволяет идентифицировать сторону договора), отсутствует дата рождения приобретателя, имеются незаверенные исправления (таким образом, представленные на государственную регистрацию права документы по форме

или содержанию не соответствуют требованиям действующего законодательства);

- государственная пошлина за регистрацию права произведена в неполном объеме.

Следующие советы помогут избежать приостановления или отказа в государственной регистрации права на недвижимое имущество.

Ипотека:

- при обращении с заявлением о выдаче закладной убедитесь, что ранее закладная не выдавалась, а в ЕГРН (Едином государственном реестре недвижимости) имеются сведения о регистрации ипотеки.

Аренда:

- при подаче документов на регистрацию договора аренды, убедитесь, что зарегистрировано прекращение аренды с предыдущим арендатором;

- при подаче документов на регистрацию договора аренды части объекта недвижимости убедитесь:

- ✓ что в кадастре недвижимости соответствующая часть учтена, т.е. произведен кадастровый учет арендуемой части объекта недвижимости,

- ✓ или, что заявление на кадастровый учет арендуемой части объекта недвижимости подано ранее и (или) одновременно с регистрацией соответствующей сделки.

Регистрация перехода права на долю:

- при отчуждении постороннему лицу доли в праве общей собственности, убедитесь, что правоустанавливающий документ удостоверен нотариально.

Запись о невозможности регистрации права без личного участия:

- при подаче заявлений о внесении записи о невозможности регистрации права без личного участия убедитесь, что запись не внесена ранее, а также что лицо, указанное в заявлении в качестве правообладателя, имеет права собственности на такой объект недвижимости;

- при подаче заявлений о погашении записи о невозможности регистрации без личного участия убедитесь, что данная запись присутствует в ЕГРН в отношении указанного объекта недвижимости.

Изменение характеристик объекта:

- при подаче заявлений о внесении изменений в технические характеристики объекта недвижимости (в том числе уменьшение или увеличение общей площади объекта) убедитесь, что в представленных документах присутствуют сведения о причинах изменений характеристик, а также сведения о документах, подтверждающих правомерность выполненной перепланировки (акт МВК).

Объект культурного наследия:

- при подаче правоустанавливающего документа (договора, предусматривающего передачу права собственности на объект культурного наследия (в том числе вновь выявленный), а также прав владения и (или) пользования таким объектом) убедитесь, в договоре указано обременение - «Объект культурного наследия» или «Выявленный объект культурного наследия», а также присутствует описание ст.47.3 Закона о памятниках.

Для того чтобы избежать приостановления в государственной регистрации прав или отказа, нужно внимательно относиться к представляемым документам.

Безопасный дачный отдых

Уважаемые горожане! Вот и наступили первые теплые деньки, которые, как правило, сопровождаются массовыми выездами жителей города на дачные участки. И именно в это время из года в год регистрируется всплеск количества пожаров в садоводствах.

Основные причины возгораний на дачных участках – это неисправность печного и газового оборудования, электропроводки, а также неосторожное обращение с огнем.

ОНДПР Курортного района напоминает вам основные правила пожарной безопасности, которые необходимо соблюдать на дачном участке:

- Регулярно проверяйте состояние электропроводки, дровяных печей и газовых плит.

- Мусор и отходы сжигайте только на специально оборудованных площадках.

- Не позволяйте детям играть с огнем и разводить костры без присмотра взрослых.

- Ни в коем случае не поджигайте сухую траву. Распространение пламени может очень легко выйти из-под контроля.

- Не курите в постели, не бросайте окурки и спички.

- Особые меры предосторожности надо соблюдать при обращении с дровяными печами:

- Для розжига печи нельзя использовать бензин, керосин и прочие легковоспламеняющиеся жидкости.

- Не кладите на притопочный лист дрова и другие горючие материалы.



- Чтобы не перекалить печь, ее не следует топить более двух часов. Лучше это делать два-три раза в день, но недолго.

- Нельзя оставлять топящуюся печь без присмотра и полагаться в этом деле на детей.

- Не забывайте чистить дымоход. Делать это нужно раз в три месяца. В противном случае накопившаяся сажа может загореться, а выброс пламени спровоцирует загорание

кровли. В обязательном порядке чистите дымоход перед началом отопительного сезона.

- Золу и шлак, выгребаемые из топок, заливайте водой и выносите в безопасное место. Ни в коем случае не выбрасывайте незатушенные угли вблизи строений.

Удаленность садоводческих массивов от пожарных частей, затрудненный проезд к месту происшествия, а также отсутствие на территориях садоводств пожарных водоемов создают определенные трудности для ликвидации пожара. Чтобы с огнем можно было справиться в максимально короткие сроки и свести к минимуму потери, необходимо предусмотреть следующее:

- въезд на территорию садоводства должен быть обозначен указателем с названием садоводства. Здесь же вывешивается схема искусственных и естественных водоемов. Каждый водоем оборудуется площадкой для установки двух и более единиц пожарной техники.

- в садоводствах должны быть оборудованы пожарные посты, куда входит щит с набором противопожарного инвентаря, бочки с водой, ящики с песком.

В идеале, если в каждом доме будет огнетушитель и емкость с водой. Ведь справиться с маленьким очагом пожара намного проще, чем укрывать стихию.

ОНДПР Курортного района
УНДПР ГУ МЧС России по Санкт-Петербургу

Действия населения при повышении радиационного фона на территории Санкт-Петербурга

Для оповещения населения о чрезвычайной ситуации используется сигнал «**Внимание всем!**»: сирены, прерывистые гудки промышленных предприятий другие характерные звуки тревоги, через громкоговорители.

Услышав звук сирен, других характерных звуков тревоги включить радиоточки, телевизоры и радиоприемники. Получив информацию:

ДЕЙСТВОВАТЬ СОГЛАСНО ИНСТРУКЦИИ ПЕРЕДАВАЕМОГО РЕЧЕВОГО СООБЩЕНИЯ

Внимание всем!

Говорит Главное управление МЧС по городу Санкт-Петербургу.
Граждане! Произошла авария на Ленинградской атомной станции.

В связи с аварией на атомной станции ожидается выпадение радиоактивных осадков! Населению, проживающему в районах (перечисляются районы) необходимо находиться в помещениях. Произвести герметизацию жилых помещений и мест нахождения домашних животных. Принять йодистый препарат. Будьте внимательны к дальнейшим сообщениям.

Уточните наличие вблизи Вашего места проживания радиационно-опасных объектов и получите, возможно, более подробную и достоверную информацию о них. Выясните в администрации района способы и средства оповещения населения при аварии на интересующем Вас радиационно-

КАК ДЕЙСТВОВАТЬ ПРИ ОПОВЕЩЕНИИ О РАДИАЦИОННОЙ АВАРИИ

Находясь на улице, немедленно защитите органы дыхания платком (шарфом) и поспешите укрыться в помещении. Оказавшись в помещении, снимите верхнюю одежду и обувь, поместите их в пластиковый пакет и примите душ. Закройте окна и двери. Включите телевизор и радиоприемник для получения дополнительной информации об аварии и указаний местных властей. Загерметизируйте вентиляционные отверстия, щели на окнах (дверях) и не подходите к ним без необходимости. Сделайте запас воды в герметичных емкостях. Открытые продукты заверните в полиэтиленовую пленку и поместите в холодильник (шкаф).

Подготовьтесь к возможной эвакуации. Для этого соберите самое необходимое: документы, деньги, личные вещи, продукты, лекарства, средства индивидуальной защиты.

опасном объекте. Изучите инструкции о порядке Ваших действий в случае радиационной аварии. Создайте запасы необходимых средств, предназначенных для использования в случае аварии (герметизирующих материалов, йодистых препаратов, продовольствия, воды и т.д.)

Для защиты органов дыхания используйте респиратор.

При подготовке к эвакуации необходимо учитывать, что время непрерывного пребывания в укрытиях составляет не менее 8 часов с момента аварии.

При получении указаний через СМИ проведите йодную профилактику, обратившись в ближайшее медицинское учреждение, объявленное в СМИ.

Детям до 5 лет и взрослым старше 45 лет настойку йода внутрь не назначают. Применение настойки йода производится как вынужденная мера и исключительно под наблюдением медицинского персонала.

КАК ДЕЙСТВОВАТЬ НА РАДИОАКТИВНО ЗАГРЯЗНЕННОЙ МЕСТНОСТИ

Для предупреждения или ослабления воздействия на организм радиоактивных веществ:

- выходите из помещения только в случае необходимости и на короткое время, используя при этом респиратор, плащ, резиновые сапоги и перчатки;
- на открытой местности не раздевайтесь, не садитесь на землю и не курите, исключите купание в открытых водоемах и сбор лесных ягод, грибов;
- территорию возле дома периодически увлажняйте, а в помещении ежедневно проводите тщательную влажную уборку с применением моющих средств;

– перед входом в помещение вымойте обувь, вытряхните и почистите влажной щеткой верхнюю одежду;

– воду употребляйте только из проверенных источников, а продукты питания – приобретенные в магазинах в герметичной упаковке;

– тщательно мойте перед едой руки и полощите рот 0,5%-м раствором пищевой соды.

Соблюдение этих рекомендаций поможет избежать лучевой болезни.

КАК ДЕЙСТВОВАТЬ ПРИ ЭВАКУАЦИИ

Готовясь к эвакуации, приготовьте средства индивидуальной защиты, в том числе подручные (накидки, плащи из пленки, резиновые сапоги, перчатки), сложите в чемодан или рюкзак одежду и обувь по сезону, однодневный запас продуктов, нижнее белье, документы, деньги и другие необходимые вещи. Оберните чемодан (рюкзак) полиэтиленовой пленкой.

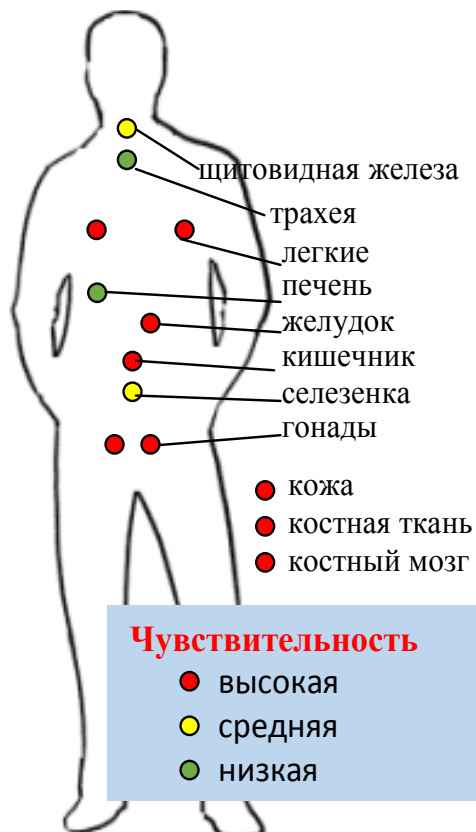
Покидая при эвакуации квартиру, отключите все электро- и газовые приборы, вынесите в мусоросборник

быстро портящиеся продукты, а на дверь прикрепите объявление «В квартире № ___ никого нет».

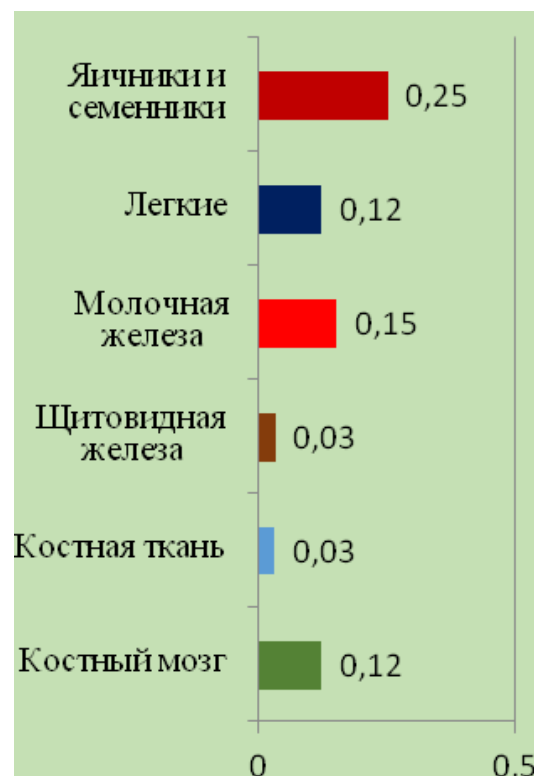
При посадке на транспорт или формировании пешей колонны зарегистрируйтесь у представителя эвакуационной комиссии.

Прибыв в безопасный район, примите душ и смените белье и обувь на незагрязненные

ВОЗДЕЙСТВИЕ РАДИАЦИИ НА ЧЕЛОВЕКА



Коэффициенты риска для различных органов человека (1,00 – организм в целом)



На территории Санкт-Петербурга естественный фон ионизирующего излучения составляет 0,18-0,27 мкЗв/ч (18-27 мкр/ч). В значение этой величины входят и природные, и искусственные источники ионизирующего излучения.

В настоящее время в Российской Федерации действуют СанПиН 2.6.1.2523-09 «Нормы радиационной безопасности НРБ-99/2009», которые установили пределы доз излучения:

0,02 зиверта – средняя годовая эффективная доза для работников;

1 зиверт – эффективная доза за период трудовой деятельности (50 лет) для работников;

0,001 зиверт – средняя годовая эффективная доза для населения;

0,07 зиверта – эффективная доза за период жизни (75 лет) для населения.

ЗАЩИТА ОРГАНОВ ДЫХАНИЯ

Для защиты органов дыхания от радиоактивных аэрозолей (пыль, дым, туман) с дополнительной защитой от ра-

диоактивного йода и его органических соединений используется респиратор.

Требования к респиратору:

1. Изделие должно иметь универсальный росточный размер.
2. К нему в наличие иметь:

- сертификат соответствия;
- сертификат соответствия таможенного союза;
- экспертное заключение на соответствие требованиям ТР ТС 019/2011 «О безопасности средств индивидуальной защиты».

РЕЗУЛЬТАТЫ ВОЗДЕЙСТВИЯ РАДИОАКТИВНОГО ОБЛУЧЕНИЯ

6-7 Зв		смертельная доза
4,5 Зв		тяжелая степень лучевой болезни
1 Зв		легкая степень лучевой болезни
0,75 Зв		кратковременное и незначительное изменение состава крови

ПРИМЕРНЫЕ ПОВСЕДНЕВНЫЕ ДОЗЫ ОБЛУЧЕНИЯ

0,3 Зв		рентген желудка
0,25 Зв		разовое допустимое облучение работников
0,1 Зв		разовое допустимое аварийное облучение населения
0,05 Зв		допустимое годовое облучение работников АЭС в нормальных условиях
0,03 Зв		рентген зубов
5 мЗв		допустимое облучение работников в нормальных условиях
1 мЗв		годовое фоновое облучение
10 мкЗв		перелет самолетом на 2400 км
0,005 мкЗв		ежедневный 3-х часовой просмотр телевизора в течение года

ТЕЛЕФОНЫ ЭКСТРЕННОГО РЕАГИРОВАНИЯ	
ЕДИНЫЙ телефон службы спасения	01
При звонке с мобильного телефона	112
Телефон центра управления кризисными ситуациями МЧС	764-10-10
Дежурная часть ГУ МВД РФ по СПб и ЛО	573-21-95 573-21-78
Телефон доверия ГУ МВД	573-21-81
Телефон доверия УФСБ	438-69-93
Бюро регистрации несчастных случаев	579-00-95
Дежурная часть Управления на транспорте МВД РФ по СЗФО	271-75-22

Составитель: Преподаватель курсов ГО Невского района **Прокофьева Е.А.**

Под общей редакцией начальника курсов ГО Красносельского района **Воронина А.Н.**

Рецензенты: ГУ МЧС России по СПб, Комитет по вопросам законности, правопорядка и безопасности, Преподаватель курсов ГО Курортного района **Кузьменко В.В.**

С уважением,
Муниципальный Совет и Местная администрация ВМО поселок Репино

ПРОКУРАТУРА ИНФОРМИРУЕТ:

Главе администрации Курортного района внесено представление с требованием устранить нарушения закона о социальной защите инвалидов.

Прокуратура Курортного района с привлечением главного эксперта по формированию безбарьерной среды для инвалидов, эксперта Национальной палаты судебных экспертов провела проверку в бюджетных учреждениях района по вопросу соблюдения требований закона о социальной защите инвалидов.

В ходе проверки выявлены многочисленные нарушения в части обеспечения условий беспрепятственного доступа маломобильных групп населения к объектам социальной инфраструктуры, а именно: в ГБОУ СОШ № 466 Курортного района отсутствуют: смотровые панели на входных дверях, тактильная вывеска, навес с водоотводом над входной площадкой, искусственное освещение на пешеходных путях

в местах изменения уклонов, разделительный поручень на лестничном марше и т.д.

В СПб ГБУ СОН «КЦСОН Курортного района» установлено, что отсутствуют поручни вдоль наружной лестницы, не выделены цветом или фактурой краевые ступени лестничных маршей, вход не оборудован тактильной информационной вывеской и другие нарушения.

Прокуратура района внесла в адрес главы администрации района представление, которое находится на рассмотрении.

Устранение нарушений закона находится на контроле прокуратуры района.

Мужчина оштрафован за умышленное повреждение автомобиля

Прокуратура Курортного района поддержала государственное обвинение по уголовному делу в отношении гр. Х.

Он обвинялся в совершении преступления, предусмотренного ч. 1 ст. 167 УК РФ (умышленное повреждение чужого имущества).

По версии следствия, гр. Х. в июне 2016, на почве личных неприязненных отношений, бросил в стекло автомобиля кусок бетонного строительного материала, разбив его, а также повредив салон машины, и скрылся с места совершения преступления.

В результате чего, потерпевшей причинен значительный материальный ущерб на общую сумму более 170 тыс. рублей.

Подсудимый признал вину в совершении преступления, просил о рассмотрении уголовного дела в особом порядке.

С учетом позиции государственного обвинения, суд признал гр. Х. виновным в совершении преступления и назначил ему наказание в виде штрафа.

ПРОКУРАТУРА РАЗЪЯСНЯЕТ:

«Административная ответственность за распитие спиртных напитков в общественных местах»

Довольно актуальной сегодня стала тема ответственности за распитие спиртных напитков в общественных местах. Неприятно наблюдать на улице сцены, в которых не совсем трезвые граждане ведут себя неподобающим образом. Оскорбления и вызывающее поведение - малая часть последствий потребления алкоголя.

Распитие алкогольной продукции в общественных местах противоречит правилам поведения, принятым в обществе, а также способствует увеличению количества правонарушений.

Административным кодексом Российской Федерации за правонарушения, посягающие на общественный порядок, предусмотрена административная ответственность.

В соответствии со статьей 20.20 КоАП РФ за распитие алкогольной продукции в общественных местах, запрещенных федеральным законом, предусмотрена ответственность в виде наложения административного штрафа в размере от 500 до 1 500 рублей.

При нахождении в общественных местах в состоянии алкогольного опьянения, оскорбляющем человеческое достоинство и общественную нравственность, в соответствии со статьей 20.21 КоАП РФ, может быть наложен административный арест на срок до пятнадцати суток.

К административной ответственности за распитие алкогольной продукции в общественных местах привлекаются лица, достигшие шестнадцатилетнего возраста.

В случае нахождения несовершеннолетнего в возрасте до 16 лет в состоянии опьянения, либо потребление (распитие) им алкогольной и спиртосодержащей продукции, ответственность будут нести его родители либо иные законные представители. В таких случаях, в силу статьи 20.22 КоАП РФ, на указанных лиц может быть наложен административный штраф в размере от 1 500 до 2 000 рублей.

Такие меры принимаются с целью предотвращения преступлений и правонарушений.

К местам, в которых запрещено употреблять алкогольную продукцию, относятся дворы, подъезды, лестничные площадки, лифты жилых домов. Также в их число входят зоны рекреационного назначения, различные учреждения (например, детские, медицинские, образовательные и т.п.), организации культуры, весь общественный транспорт и иные места массового скопления граждан.

При возникновении конфликтных ситуаций между гражданами в состоянии алкогольного опьянения и наличии тяжких последствий, ответственность за преступление повышается и может последовать приличный уголовный срок. Кроме того, необходимо учитывать и тот факт, что, если вы впервые были задержаны и подверглись административному наказанию, информация об этом будет зафиксирована в информационном центре учета и может в неподходящий момент сильно навредить вам.

ЗДОРОВЫЙ ОБРАЗ ЖИЗНИ

Здоровый образ жизни (ЗОЖ) – образ жизни отдельного человека с целью профилактики болезней и укрепления здоровья. ЗОЖ – это концепция жизнедеятельности человека, направленная на улучшение и сохранение здоровья с помощью соответствующего питания, физической подготовки, морального настроя и отказа от вредных привычек.

ЗОЖ помогает выполнять цели и задачи, успешно реализовывать свои планы, справляться с трудностями, а если придется, то и с колоссальными перегрузками. Крепкое здоровье, поддерживаемое и укрепляемое самим человеком, позволит ему прожить долгую и полную радостей жизнь.

Здоровый образ жизни включает в себя следующие основные элементы:

- **Плодотворный труд.** На здоровье человека оказывают влияние биологические и социальные факторы, главным из которых является труд.

- **Рациональный режим труда и отдыха.** При правильном и строго соблюдаемом режиме вырабатывается четкий и необходимый ритм функционирования организма, что создает оптимальные условия для работы и отдыха и тем самым способствует укреплению здоровья, улучшению работоспособности и повышению производительности труда.

- **Искоренение вредных привычек.** Курение, алкоголь, наркотики – эти нарушители здоровья являются

причиной многих заболеваний, резко сокращают продолжительность жизни, снижают работоспособность, пагубно отражаются на здоровье подрастающего поколения и на здоровье будущих детей.

- **Оптимальный двигательный режим.** Его основу составляют систематические занятия физическими упражнениями и спортом, эффективно решающие задачи укрепления здоровья и развития физических способностей молодежи, сохранения здоровья и двигательных навыков, усиления профилактики неблагоприятных возрастных изменений. При этом физическая культура и спорт выступают как важнейшее средство воспитания.

- **Личная гигиена.** Включает в себя рациональный суточный режим, уход за телом, гигиену одежды и обуви. Особое значение имеет и режим дня. При правильном и строгом его соблюдении вырабатывается четкий ритм функционирования организма. А это, в свою очередь, создает наилучшие условия для работы и восстановления.

- **Закаливание.** Это мощное оздоровительное средство позволяет избежать многих болезней, продлить жизнь на долгие годы, сохранить высокую работоспособность. Закаливание оказывает общеукрепляющее действие на организм, повышает тонус нервной системы, улучшает кровообращение, нормализует обмен веществ.

- **Рациональное питание.** Это физиологически полноценное и сбалансированное питание здоровых людей с учетом их пола, возраста, характера труда, климатических условий обитания. Рациональное питание способствует сохранению здоровья, сопротивляемости вредным факторам окружающей среды, высокой физической и умственной работоспособности, особенно у детей, и активному долголетию. Существуют основы рационального питания, которые нужно знать, чтобы питаться сбалансировано.

Три основных принципа, чтобы питаться правильно

Первый и один из самых важных – это энергетическая сбалансированность питания.

Очень часто мы с вами перееедаем, забывая, что на самом деле, человеку нужен не определенный объем пищи, а энергетическая ценность того, что было съедено. Так, зачастую, при большом объеме пищи, мы не получаем достаточного количества калорий или напротив, отведав несколько кусочков торта «набрать» разом суточную норму, при этом совершенно не наевшись. Такой режим питания приводит к ожирению, которое, в свою очередь, обеспечивает ряд развивающихся на этой почве заболеваний – от болезней желудочно-кишечного тракта, до сахарного диабета и в конце это все ведет к депрессии. Таким образом, если мы хотим сохранить здоровье, то предстоит начать считать калории в потребляемой пище.



МЫ ЗА ЗОЖ



СПОРТ



ПРАВИЛЬНОЕ ПИТАНИЕ



СВЕЖИЙ ВОЗДУХ



РЕЖИМ ДНЯ



ЯДЫ



НАСТРОЕНИЕ

Энергетическая ценность питания зависит от многих факторов: от пола (женщинам нужно меньше калорий, чем мужчинам), возраста (детям особенно необходимо большое количество калорий) и рода занятий (людям с высокой физической активностью нужно больше энергии).

Второй принцип – это разнообразие и сбалансированность в питании.

Каждый день, чтобы быть здоровыми, мы должны получать из еды до 70 разных веществ. Среди них всем известные белки, жиры и углеводы. И все они должны присутствовать в ежедневном рационе. Естественно, нам необходимы эти вещества в разном количестве – к примеру, углеводов, из которых наш организм вырабатывает энергию, должно быть больше, чем белков или жиров, но и исключать какое-то из этих веществ недопустимо.

Кроме жиров, белков и углеводов нашему организму необходимы витамины и минеральные вещества. Именно поэтому все мы постоянно слышим о пользе овощей и фруктов. Остается только добавить к этой истине, что не все витамины хорошо усваиваются вне сочетания с другими продуктами. Именно поэтому морковь для зрения полезна именно тогда, когда ее едят со сметаной.

Третий принцип рационального питания – это соблюдение режима.

В первую очередь, чтобы не подвергать организм стрессу от нерегулярного питания, лучше всего составить для себя четкий график приема пищи. Лучше всего, если вы будете есть 3-4 раза в день. Именно это количество приемов пищи считается оптимальным. Конечно, каждый сам для себя составляет свой режим питания, в зависимости от рабочего графика, занятий и прочих обстоятельств, но специалисты рекомендуют следующее время для еды с 8:00 до 9:00, с 13:00 до 14:00 и с 17:00 до 18:00. Именно в это время обычно пищаевые железы у человека вырабатывают наибольшее количество пищевых ферментов. Однако каждый организм индивидуален, поэтому лучше всего прислушаться к его желаниям (если они не касаются пары бутербродов на сон грядущий – есть перед сном действительно вредно). Еще один важный момент – это количество пищи в каждый «присест». Именно в ужин нужно съесть меньшее количество пищи, зато завтрак в начале трудового дня – это время плотно поесть, даже плотнее, чем в обед.

Есть еще несколько правил, которые могут помочь рационализировать питание:

- Фрукты необходимо употреблять в пищу отдельно от других блюд, причем желательно за 20 минут до еды и через 1-2 часа после еды, можно сочетать с орехами.
- Зерновые и бобовые между собой смешивать нельзя. Исключение составляют блюда, обильно приправленные зеленью и некрахмалистыми овощами.
- Овощи не употребляют с фруктами, исключая случаи, когда они «встретились» в одном соке.
- Плохи для желудка блюда, в которых тесто совмещено с мясом –

чебуреки, макароны по-флотски, пи-рожки, блины с мясом и пельмени.

- Цельное молоко вообще не стоит совмещать с другой пищей, и

помнить, что взрослый организм мо-жет и не воспринимать его.

- Жидкости стоит употреб-лять перед едой. Также лучше начи-

нать прием пищи с сырых овощей, это очистит желудок от лишних веществ.

- Не стоит есть блюда с хле-бом.

Соблюдая такие простые рекомендации, можно изменить образ жизни, улучшить самочувствие и повысить работоспособность!

*С уважением,
ОМСУ ВМО поселок Репино*

Об ответственном употреблении алкоголя

Вино, пиво, ликёр, коньяк, водка. Всё это и многое другое – вполне легальные в нашей стране пищевые продукты. С одной, но очень неприятной особенностью: злоупотребление этими напитками может привести к формированию зависимости – алкоголизму.

Как избежать столкновения с этой проблемой? Достаточно подходить к употреблению спиртных напитков ответственно. Что это значит? Ниже даны 10 ответов на этот вопрос.

Ответственный подход

1. Знать свою границу

Пейте так, чтобы не потерять над собой контроль, не напиваться «до поросячьего визга». Как правило, «своя норма» определяется достаточно быстро опытным путём. Не превышайте её, не делайте опьянение своей единственной целью.

2. Закусывайте

Белковая пища (мясо, рыба, сыры) замедляет всасывание алкоголя в кровь, не давая быстро «дойти до кондиции». Во многих культурах спиртные напитки употребляют только во время приёма пищи, чтобы избежать быстрого опьянения.

3. Не пейте залпом

Всасывание алкоголя начинается уже в ротовой полости, а кроме того, небольшие дозы, даже растянутые по времени, быстрее обезвреживаются печенью.

4. Пейте только тогда, когда Вы действительно хотите выпить

Не соглашайтесь выпить просто «за компанию», если чувствуете, что у Вас сегодня нет для этого настроения или желания. Если Вы вынуждены присутствовать на застолье, можно ограничиться безалкогольными напитками или разведёнными алкогольными (лёд, сок и т.п.)

5. Выбирайте качество, а не количество

Изучайте известные винодельческие регионы и марки, выясните, с какими блюдами сочетаются или не сочетаются те или иные напитки. Это позволит сделать алкоголь второстепенным участником стола, зависящим от подаваемых блюд.

6. Не пейте рюмку за рюмкой

Во время застолья не обязательно осушать до дна Ваш бокал или рюмку после каждого нового тоста. Если Вы чувствуете, что Вам уже достаточно, можно просто пригубить напиток.

7. Если выпили – не садитесь за руль

Вызовите такси или попросите непивших друзей довезти Вас. Алкоголь, даже в очень небольших дозах, сильно затормаживает реакцию и снижает способность быстро принимать решения.

8. Остерегайтесь экспериментов с неизвестными напитками

Если Вы не знаете, как на Вас действует ром или текила, знакомство с ними лучше начинать с минимальных доз. Также лучше отказаться от напитков сомнительного качества или происхождения, не уподобляйтесь лабораторным мышам.

9. Не смешивайте алкоголь и лекарства

Откажитесь от спиртного, если Вы принимаете лекарства, особенно антидепрессанты и антибиотики. Их комбинация с алкоголем может привести к самым непредсказуемым последствиям.

10. Уважайте права людей, которые отказываются от спиртного

Это их выбор, независимо от того, по каким соображениям они это делают – религиозным, медицинским или каким-то другим.

Формирование алкогольной зависимости

При безответственном подходе к употреблению спиртного может развиться алкогольная зависимость – алкоголизм. Медицина пока не в состоянии точно предсказать, что вот у этого человека болезнь разовьётся, а у этого – нет, поэтому первому пить нельзя, а второму можно.

Алкоголизм – болезнь, за возникновение течение и исход которой полную ответственность несёт сам больной.

Зависимость не возникает на пустом месте. Для её формирования необходимо регулярное злоупотребление спиртным. Сколько времени должно пройти, чтобы человек спился – сказать сложно. Описаны случаи,

когда было достаточно и 3 месяцев. И выяснить это можно, только ставя добровольные рискованные эксперименты на себе.

Но вот группы риска медики определять научились:

1. «Алкогольная» наследственность. У выходца из пьющей семьи в 7 раз выше риск формирования алкоголизма, чем у потомства непьющих родителей.

2. Лица с неустойчивой психикой.

3. Перенесшие травмы головы (сотрясения, ушибы мозга и т.п.)

4. Страдающие хроническими заболеваниями печени.

Сначала формируется психологическая зависимость от спиртного. Алкоголь превращается в единственный способ «снятия стресса» или «поднятия настроения». Как только для достижения прежнего опьяняющего эффекта приходится постепенно увеличивать дозу – всё, процесс привыкания пошёл полным ходом.

Если продолжать издевательства над организмом, ломается энергетический обмен. Наше основное «топливо» – это глюкоза. Но этиловый спирт в смысле выхода энергии почти в два раза эффективнее. Происходит перестройка всех биохимических реакций на «спиртовые» рельсы. Так возникает физическая зависимость.

Этот процесс течёт только в одну сторону, чтобы вернуться обратно к глюкозе, организму придётся пройти через самую настоящую «ломку», которая бывает у наркоманов. И в последующем даже 20-30 граммов спиртного моментально переключат «стрелки» обратно на этиловый спирт. Именно поэтому диагноз «алкоголизм» ставится пожизненно. Излечить от алкоголизма нельзя, можно лишь вывести человека в стойкую ремиссию, которая сохранится только при полном и безоговорочном отказе от спиртного.

Так стоит ли доводить до таких крайностей?

Как распознать начинающийся алкоголизм?

КРИТЕРИЙ ПЕРВЫЙ. Симптом желательности алкоголизации.

Второе название – «сосредоточенность на выпивке». Этот симптом про-

является в виде фиксации на теме алкоголизации. Мысли о спиртном выходят на первый план.

Любое событие в жизни рассматривается как повод «обмыть это дело»: день рождения очередного сослуживца, встреча с приятелем, получение аванса, зарплата, премии. Позже поводом становится просто наличие денег и свободного времени.

Что бы человек ни делал, всё напоминает ему о выпивке и рождает мысль «а неплохо бы сейчас хлопнуть по рюмашке». Подготовка к любому алкогольному эпизоду производится тщательно, можно даже сказать, «с любовью».

При виде бутылки можно заметить у зависимого человека признаки оживления, усиления моторики, некоторое возбуждение, блеск в глазах, приподнятое настроение. В особо выраженных случаях – до эйфории и некоторых признаков опьянения (это мозг вспоминает привычное состояние). И отвлечясь от таких мыслей очень тяжело, приходится прилагать немалые усилия.

Мысли и желательность алкоголизации становятся навязчивыми, что свидетельствует о формировании патологического влечения (обсессии), а, значит, о наличии первой стадии алкоголизма.

КРИТЕРИЙ ВТОРОЙ. *Феномен запаздывающего насыщения.*

Пока речь идёт о пьянстве, потребление алкоголя всё-таки ограничивается некоторыми социально приемлемыми рамками. В основном, понятное дело, групповыми. Как и в случае со всей остальной пищей, для спиртных напитков характерно состояние насыщения, когда желаемый эффект достигнут, больше пить не требуется.

Но чем больше человек пьёт, тем больше запаздывает это самое насыщение. Ощущение «полного бака» возникает только от значительных количеств алкоголя, иногда настолько значительных, что они превышают предел биологической переносимости. То есть насыщения у алкоголика практически не наступает, а теоретически достаточные дозы лежат где-то в районе алкогольной комы.

КРИТЕРИЙ ТРЕТИЙ. *Снижение способности к градуальной реакции.*

За этим не очень понятным термином скрывается способность реагировать на внешние раздражители в достаточно широком спектре, в множестве «оттенков серого». Алкоголик переходит на реакцию «всё или ничего». Количество алкоголя обязательно должно быть достаточным для полного удовлетворения потребности в нём. И только так. А это не всегда возможно. Соответственно, опьянение теряет

эйфорический компонент и приобретает обратный, дисфорический.

КРИТЕРИЙ ЧЕТВЕРТЫЙ. *Затруднение при отказе от выпивки.*

Чаще всего проявляется, если человек случайно попадает в компанию, где выпивают. Он откладывает все дела только для того, чтобы поучаствовать. Его состояние можно выразить девизом «всегда готов». К выпивке и опьянению. Особенно ярко этот феномен проявляется при внезапной отмене намечавшегося застолья, что воспринимается алкоголь-зависимым как личная трагедия. Он пытается всячески исправить ситуацию – изменить место, время, состав, придумать повод для отсутствия дома или на работе. Границей заболевания следует считать момент, когда начавшиеся приготовления обязательно доводятся до конца в любой ситуации, без исключения, то есть, когда происходит утрата ситуационного контроля.

КРИТЕРИЙ ПЯТЫЙ. *Алкогольная потребность.*

Появление алкогольной потребности самой по себе, в общем-то, не рассматривается как признак заболевания. Пока её удовлетворение возможно в рамках социально-групповых норм, она не считается патологической. Как только выходит за рамки – считается патологией.

ВТОРОСТЕПЕННЫЕ КРИТЕРИИ

Нарушение сна и аппетита, исчезновение защитного рвотного рефлекса, появление психологических защитных механизмов – всё это не может рассматриваться в качестве решающих диагностических критериев, поскольку часто встречается и при бытовых формах пьянства. Значительные индивидуальные колебания снижают диагностическую ценность и такого вроде бы достоверного симптома, как рост толерантности к алкоголю.

САМОДИАГНОСТИКА

Можно ли самостоятельно оценить, остаются ли Ваши отношения с алкоголем в приемлемых рамках или нужно что-то менять? Можно. В этом может помочь следующий тест. Ответьте на вопросы и посчитайте полученные баллы:

1. Как Вам кажется, Вы пьёте нормально? (под «нормально» имеется в виду, что Вы пьёте меньше или столько же, сколько большинство других).
Ответ «НЕТ» - 2 балла.

2. Случалось ли Вам проснуться после выпивки и обнаружить, что Вы можете вспомнить только часть вечерних событий? Ответ «ДА» - 2 балла

3. Случалось ли Вашей жене (мужу), родителям или другим близким родственникам высказывать беспокой-

ство по поводу Вашего отношения к алкоголю? Ответ «ДА» - 1 балл.

4. Можете ли Вы на вечеринке удовлетвориться только одной-двумя рюмками? Ответ «НЕТ» - 2 балла

5. Случалось ли Вам испытывать чувство стыда из-за своего отношения к спиртному? Ответ «ДА» - 1 балл

6. Как считают Ваши друзья или родственники – Вы пьёте как большинство других людей или больше? Ответ «БОЛЬШЕ» - 2 балла

7. Можете ли Вы прекратить пить, когда захотите? Ответ «НЕТ» - 2 балла.

8. Случалось ли Вам посещать собрания анонимных алкоголиков? Ответ «ДА» - 5 баллов.

9. Случалось ли Вам, подвыпив, вступать в драку? Ответ «ДА» - 1 балл.

10. Случалось ли так, что из-за спиртного у Вас возникали проблемы в отношении с женой (мужем), родителями или другими близкими родственниками? Ответ «ДА» - 2 балла.

11. Случалось ли Вашей жене (мужу), родителям или другим близким родственникам обращаться к кому-то за помощью в связи с Вашим пьянством? Ответ «ДА» - 2 балла.

12. Случалось ли Вам из-за выпивки расставаться с друзьями или подругами? Ответ «ДА» - 2 балла.

13. Случались ли у Вас осложнения на работе из-за выпивки? Ответ «ДА» - 2 балла.

14. Случалось ли Вам терять работу из-за пьянства? Ответ «ДА» - 2 балла.

15. Случалось ли пренебрегать своими обязательствами перед семьей или работой в течение двух или более дней подряд из-за того, что Вы были пьяны? Ответ «ДА» - 2 балла.

16. Можно ли сказать, что Вы довольно часто выпиваете до полудня? Ответ «ДА» - 1 балл.

17. Предупреждал ли Вас врач, что у Вас проблемы с печенью? Цирроз? Ответ «ДА» - 2 балла.

18. Случалось ли Вам после основного запоя впасть в белую горячку, то есть испытывать сильную дрожь, слышать голоса или видеть то, чего в реальности не существует? Ответ «ДА» - 2 балла.

19. Случалось ли Вам обращаться за помощью по поводу собственного пьянства? Ответ «ДА» - 5 баллов.

20. Случалось ли Вам лежать в больнице из-за пьянства? Ответ «ДА» - 5 баллов.

21. Бывало ли так, что из-за спиртного у Вас возникали проблемы с психикой, и Вас помещали в психиатрическую больницу? Ответ «ДА» - 2 балла.

22. Случалось ли Вам обращаться за помощью к психиатрам или к другим врачам, к священнику или кому-либо еще из-за обострения эмоциональных проблем под влиянием пьянства? Ответ «ДА» - 2 балла.

23. Случалось ли Вам быть задержанным за управление автомобилем в нетрезвом виде? Ответ «ДА» - 2 балла.

24. Случалось ли Вам попасть под арест (даже на несколько часов) из-за

ненадлежащего поведения в нетрезвом виде? Ответ «ДА» - 2 балла.

5 и более баллов, набранных по результатам теста, с достаточно большой вероятностью свидетельствуют о наличии проблем, которые требуют консультации с врачом-наркологом.

Конечно, иногда эти же баллы могут набрать и обычные люди, в зависимости от стечения тех или иных

обстоятельств. Например, на заседание группы анонимных алкоголиков можно прийти в качестве журналиста или привести своего родственника. В том, что они могут бросить пить, когда захотят, уверенно подавляющее большинство алкоголиков. Поэтому итоговую оценку результатов всё равно должен проводить врач-нарколог

Рыба, как источник инвазионных болезней человека.

В нашей стране ежегодно выявляется более полумиллиона зараженных гельминтами людей, а по некоторым данным заражается ежегодно около 15 миллионов человек. В связи с более высокой степенью загрязнения яйцами гельминтов окружающей среды необходимо соблюдать некоторые предосторожности и четко помнить о собственной безопасности.

Наиболее опасной является рыба, обитающая в пресных водоемах. В частности, описторхоз — заболевание, поражающее печень, им можно заразиться через рыбу семейства карповых: леща, сазана, подлещика, воблы, карпа. Развитие паразита начинается после попадания яиц в воду. Симптомы описторхоза: острая фаза заболевания длится до двух месяцев после заражения и проявляется тяжестью и болью в верхних отделах живота, повышением температуры тела, ломотой в мышцах и суставах, тошнотой, жидким стулом, аллергическими реакциями на коже и в легких. Хроническая фаза может длиться всю жизнь и проявляется симптомами гепатита, холецистита, холангита (воспаление желчных протоков), нарушениями в работе желудка и кишечника, повышенной

утомляемостью, слабостью, нервными расстройствами.

Не меньшую опасность представляет вяленая, сушеная и копченая рыба. Нельзя есть сырую икру рыбы, особенно щуки, которая является фактором передачи передатчиком опасного гельминта — **широкого лентеца (возбудителя дифиллоботриоза)**. Подвергаются опасности заражения этим гельминтом также любители строганины (наструганной мороженой рыбы). Это самый крупный из гельминтов, поселяющихся в человеческом организме. Он достигает длины 10 - 20 метров и локализуется в тонком отделе кишечника. Здесь, попав в комфортные для себя условия, он способен прожить 20 и более лет.

Любители суши должны всегда помнить, что любая рыба, в том числе и морская, поражается гельминтами, то есть глистами.

Источник клонорхоза является рыба, выловленная в Амуре и его притоках, водоёмах Китая, Кореи и Вьетнама: амурский чебак, востробрюшка, пескарь, карась, сазан, горчак, амурский яз. Проявления болезни: повышение температуры тела, высыпания на коже, увеличение печени. Человек

заражается при употреблении в пищу недостаточно термически обработанных инфицированных рыб и раков.

Безопасна хорошо проваренная или прожаренная рыба. Правила распространяются на всю рыбу, так как отличить на глаз, есть ли в ней микроскопические личинки (которые, попав в организм человека, превратятся там во взрослых червей), невозможно.

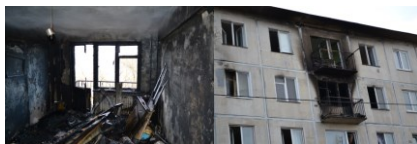
Мероприятия по профилактике паразитарных болезней:

- Соблюдение правил личной гигиены: тщательное мытье рук после прогулки, туалета, перед едой и т.д.
- Ежегодно обследовать себя и своих детей на контактные гельминтозы и кишечные протозоозы.
- Осуществлять покупку рыбы и рыбных изделий в местах санкционированной торговли.
- Проводить тщательную кулинарную обработку рыбы: варить рыбу следует 15-20 мин. с момента закипания, жарить — не менее 15-20 мин. (крупную рыбу предварительно разрезают вдоль хребта на пласт), выпекать пироги с рыбой не менее 30 мин.

Профилактика гельминтозоонозов, связанных с рыбой и рыбной продукцией, основана на предотвращении употребления населения в пищу сырой, не обеззараженной посолом, низкой или высокой температурой, рыбы и морепродуктов. Необходимо помнить:

- избегайте употребление потенциально опасных или неизвестных вам видов рыб;
- нельзя пробовать сырую рыбу, фарш, икру в процессе кулинарной обработки;
- разделочный инвентарь после приготовления рыбных изделий обязательно нужно вымыть и обдать кипятком.

Пожар в многоквартирном жилом доме в г. Сестрорецк



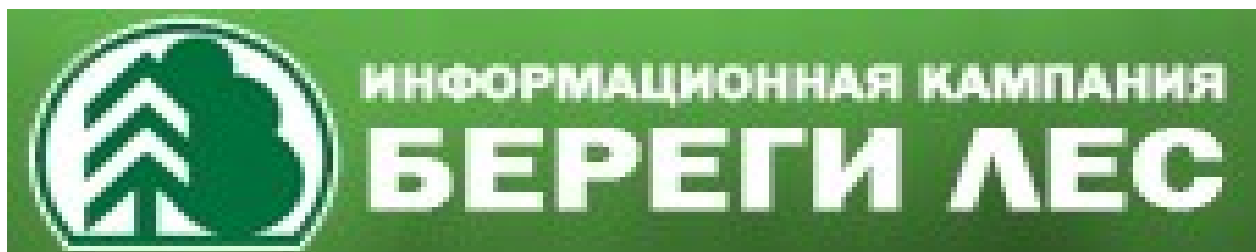
12 мая 2017 г. в 16 час 13 минут в дежурную часть ПСЧ 27 Курортного района Санкт-Петербурга поступило

сообщение о пожаре по адресу: СПб, г. Сестрорецк, Приморское шоссе д. 310 кв. 35. Работой по ликвидации пожара занимались подразделения пожарно-спасательных частей № 27 и № 59. В связи с массивным задымлением была организована эвакуация людей по маршевой лестнице. В результате пожара в отдельной 3-комнатной

квартире в комнате общей площадью 12 кв. м выгорела обстановка по всей площади и коридор на площади 8 кв. метров. На месте пожара обнаружен труп мужчины. **Причина пожара, обстоятельства гибели, материальный ущерб устанавливаются дознавателями.**

Будьте внимательны! Всегда и везде соблюдайте правила пожарной безопасности, обеспечьте себя первичными средствами пожаротушения. Не ставьте под угрозу собственную жизнь и жизнь окружающих людей.

ОНДПР Курортного района
УНДПР ГУ МЧС России по Санкт-Петербургу



Стартовала Всероссийская информационная кампания против поджогов сухой травы «Береги лес»

1 марта 2017 года стартовала Всероссийская информационная кампания против поджогов сухой травы «Береги лес». В соответствии с Распоряжением Правительства Российской Федерации от 2 июня 2016 г. № 1082-р, данная информационная кампания является одним из основных агитационных мероприятий объявленного Указом Президента Российской Федерации Года экологии.

Основная цель информационной кампании – формирование устойчивого общественного мнения о недопустимости выжигания сухой травы, о практической бесполезности таких выжиганий и нанесении вреда окружающей среде, о необходимости соблюдения правил пожарной безопасности в лесу и на прилегающих к лесу территориях.

Основными причинами лесных пожаров в весенний период являются палы сухой травы на землях сель-

хозназначения и поджоги сухой травы гражданами. В ноябре 2015 года Постановлением Правительства №1213 были внесены изменения в Правила противопожарного режима Российской Федерации – с этого момента бесконтрольные выжигания сухой травы категорически запрещены. За поджог сухой травы грозит не только административная ответственность со штрафом до 250 тыс. рублей, но и уголовная ответственность – лишение свободы на срок до 10 лет со штрафом до 500 тысяч рублей.

Также введен запрет на выжигания сухой растительности, горючих материалов, разведение костров в полосах отвода автомобильных дорог, полосах отвода и охранных зонах железных дорог, путепроводов и продуктопроводов.

В рамках Всероссийской информационной кампании против поджогов сухой травы «Береги лес» будут про-

водиться тематические занятия в образовательных учреждениях, профилактические беседы с населением сельской местности, конкурсы детских рисунков.

«Необходимо донести до каждого жителя России понимание того, что выжигание сухой травы недопустимо. Палы сухой травы – это преступление, преступление против людей, против природы, против экологии всей планеты. И за это преступление законом предусмотрена ответственность – и административная, и уголовная. И прежде чем применять меры, мы просим граждан задуматься о катастрофических последствиях поджога травы», – подчеркнул заместитель Министра природных ресурсов и экологии Российской Федерации – руководитель Федерального агентства лесного хозяйства Иван Валентик.

График приема экомобиля на лето 2017 года

	МО	Адрес стоянки экомобиля	дата	время
1	Сестрорецк	ул. Володарского, д. 31	5 июня	18-00 – 19-00
2	Белоостров	Новое ш. д.2	5 июня	19-30 – 20-30
3	Серово	Приморское ш. д. 647 (в районе старого поста ГАИ)	6 июня	18-00 – 19-00
4	Ушково	ул. Советская д. 10	6 июня	19-30 – 20-30
5	Зеленогорск	ул. Привокзальная д. 3-5	24 июня	10-00 – 11-00
6	Комарово	ул. Цветочная д. 22	24 июня	11-30 – 12-30
7	Белоостров	Новое ш. д.2	24 июня	13-00 – 14-00
8	Зеленогорск	ул. Привокзальная д. 3-5	1 июля	10-00 – 11-00
9	Комарово	ул. Цветочная д. 22	1 июля	11-30 – 12-30
10	Белоостров	Новое ш. д.2	1 июля	13-00 – 14-00
11	Песочный	ул. Ленинградская д. 62	22 июля	14-30 – 15-30
12	Сестрорецк	ул. Володарского, д. 31	22 июля	16-00 – 17-00
13	Солнечное	ул. Вокзальная, д. 15	22 июля	17-30 – 18-30
14	Солнечное	Приморское ш. 374	22 июля	19-00 – 20-00
15	Сестрорецк	ул. Володарского, д. 31	7 августа	18-00 – 19-00
16	Комарово	ул. Цветочная д. 22	7 августа	18-00 – 19-00
17	Белоостров	Новое ш. д.2	7 августа	19-30 – 20-30
18	Зеленогорск	ул. Привокзальная д. 3-5	7 августа	19-30 – 20-30
19	Сестрорецк	ул. Токарева д. 18	26 августа	14-30 – 15-30
20	Солнечное	Приморское ш. 374	26 августа	16-00 – 17-00
21	Зеленогорск	ул. Привокзальная д. 3-5	26 августа	17-30 – 18-30
22	Репино	Приморское ш. д. 443	26 августа	19-00 – 20-00
23	Песочный	ул. Советская, д.21	28 августа	18-00 – 19-00
24	Белоостров	Новое ш. д.2	28 августа	19-30 – 20-30



ВНИМАНИЕ! ОНД Курортного района ПРЕДУПРЕЖДАЕТ!

Соблюдайте меры пожарной безопасности в весенне-летний пожароопасный период!



Разведение костров, сжигание отходов и тары не разрешается в пределах, установленных нормами проектирования противопожарных расстояний, но не ближе 50 м до зданий и сооружений. Сжигание отходов и тары в специально отведённых для этих целей местах должно производиться под контролем обслуживающего персонала.



Территории населённых пунктов и организаций, в пределах противопожарных расстояний между зданиями, сооружениями и открытыми складами, а также участки, прилегающие к жилым домам, дачным и иным постройкам, должны своевременно очищаться от горючих отходов, мусора, тары, опавших листьев, сухой травы и т.д.



Для населённых пунктов, расположенных в лесных массивах, органами местного самоуправления должны быть разработаны и выполнены мероприятия, исключающие возможность переброса огня при лесных и торфяных пожарах на здания и сооружения (устройство защитных противопожарных полос, посадка лиственных насаждений, удаление в летний период сухой растительности и другие).



Рекомендуется у каждого жилого строения устанавливать ёмкость (бочку) с водой или иметь огнетушитель.

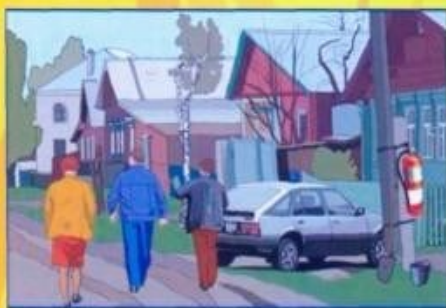




На территории сельских населённых пунктов, блок-контейнерных зданий, дачных и садоводческих посёлков должны устанавливаться средства звуковой сигнализации для оповещения людей на случай пожара и иметься запасы воды для целей пожаротушения, а также должен быть определён порядок вызова пожарной охраны.



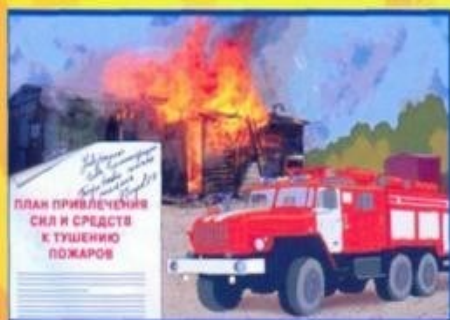
В летний период в условиях устойчивой сухой, жаркой и ветреной погоды или при получении штормового предупреждения в сельских населённых пунктах и предприятиях, дачных посёлках, садовых участках по решению органов исполнительной власти, местного самоуправления разведение костров, проведение пожароопасных работ на определённых участках, топка печей, кухонных очагов и котельных установок, работающих на твёрдом топливе, может временно приостанавливаться.



В этих случаях необходимо организовать силами местного населения и членов добровольных пожарных формирований патрулирование населённых пунктов с первичными средствами пожаротушения (ведро с водой, огнетушитель, лопата), а также подготовку для возможного использования имеющейся водовозной и землеройной техники, провести соответствующую разъяснительную работу о мерах пожарной безопасности и действиях в случае пожара.



В весенне-летний пожароопасный период необходимо при пожарном депо в помощь членам добровольной пожарной дружины (пожарно-сторожевой охраны) организовывать дежурство граждан и работников предприятий, расположенном в населённых пунктах.



Пожарные автомобили и мотопомпы, приспособленная и переоборудованная техника для тушения пожаров должны быть укомплектованы пожарно-техническим вооружением, заправлены топливом, огнетушащими веществами и находиться в исправном состоянии. Порядок привлечения техники для тушения пожаров определяется расписанием выезда и планом привлечения сил и средств для тушения пожаров, утверждённым органом местного самоуправления.



Населённые пункты и отдельно расположенные объекты должны быть обеспечены исправной телефонной или радиосвязью для сообщения о пожаре в пожарную охрану. Не разрешается переводить линии связи «01» в таксофонах на платное обслуживание.

За каждой пожарной мотопомпой, приспособленной (переоборудованной) для целей пожаротушения техникой, должен быть закреплён моторист (водитель), прошедший специальную подготовку. В организации должен быть отработан порядок доставки пожарных мотопомп к месту пожара.

Как не стать жертвой экстремизма



Экстремизм – приверженность к крайним взглядам и мерам, социально-политическое явление, представляющее серьезную угрозу политической стабильности, безопасности и суверенитету государства, а также осуществлению основных прав и свобод человека и усиливающее деструктивные процессы в обществе.

Виды экстремизма:

- Идеологический;
- Политический;
- Классовый;
- Религиозный;
- Расовый;
- Этнический;
- Экологический;
- Миграционный;
- Националистический;
- Молодежный;
- Социальный;
- Военный и др.

Из многочисленных видов экстремизма особо выделяют следующие:

Религиозный экстремизм проявляется в крайней нетерпимости к представителям различных конфессий либо противоборстве внутри одной конфессии.

Политический экстремизм означает незаконную деятельность политических партий и движений, а также должностных лиц и рядовых граждан, направленную на насильственное изменение существующего государственного строя, уничтожение существующих государственных структур и установление диктатуры тоталитарного порядка, разжигание национальной и социальной вражды.

Националистический экстремизм выражается в утверждении превосходства и исключительности определенной нации или расы.

Экономический экстремизм направлен на устранение конкуренции в предпринимательской деятельности путем криминальных насильственных действий преступных групп, оказания давления.

Экстремизм представляет собой совокупность различных крайних форм политической борьбы, которые проявляются в сепаратизме (этническом, национальном, региональном и др.), территориальном экспансионизме, расизме, апартеиде, ксенофобии, антисемитизме, национализме, шовинизме, фашизме, этнофобии, этногониме, всех видах дискриминации и иных проявлениях нетерпимости. Крайними насильственными формами проявления всех видов экстремизма является терроризм.

Фашизм – это форма проявления экстремизма.

Фашизм – это идеология и практика, утверждающие превосходство и исключительность определенной нации или

расы и направленные на разжигание национальной нетерпимости, дискриминацию, применение насилия и терроризма, установления культа вождя.

Терроризм – это крайнее проявление экстремизма. Явление, связанное с насилием, угрожающее жизни и здоровью невооруженных граждан.

Национализм – это форма общественного единства, основанная на идее национального превосходства и национальной исключительности.

Расизм – это совокупность концепций, основу которых составляет положения о физической и психической неравноценности человеческих рас и о решающем влиянии расовых различий на историю и культуру человеческого общества.

Патриотизм – это любовь к стране.

Настоящий патриот никогда не станет экстремистом.

Как противостоять бытовому экстремизму:

- ✓ Ограничьте свои источники наиболее надежными. Самостоятельно анализируйте информацию.
- ✓ Не верьте ничему, что не имеет объективных подтверждений, особенно компромату на правительство и армию. Учитывайте, что фото, видеозаписи могут быть сфальсифицированы.
- ✓ Не участвуйте в спорах и обсуждениях с малознакомыми людьми. Не верьте страхам отдельных людей и панике толпы.
- ✓ Не поддавайтесь на провокации и общественную панику, сохраняйте спокойствие и холодный рассудок в общении.
- ✓ И помните! За любой поддержкой и пропагандой экстремизма следует уголовная ответственность.

ЭКСТРЕМИЗМ – РЫЧАГ ТЕРРОРИЗМА

Экстремисты – люди, которые:

- ❖ Призывают к нарушению целостности страны.
- ❖ Присваивают себе властные полномочия.
- ❖ Создают незаконные вооруженные группировки.
- ❖ Призывают вливаться в них.
- ❖ Осуществляют террористическую деятельность.
- ❖ Финансируют террористическую деятельность или содействуют этому.
- ❖ Оскверняют флаг, герб, гимн государства.
- ❖ Распространяют ложь и клевету.
- ❖ Разжигают взаимную ненависть.
- ❖ Призывают к насилию, сеют страх и панику.

Психологический портрет экстремиста:

- Агрессивность
- Жестокость
- Радикальность
- Множество предрассудков
- Стереотипное мышление
- Иррациональное поведение
- Низкий уровень образования и общей культуры
- ✦ Мания величия
- ✦ Фанатизм
- ✦ Желание манипулировать
- ✦ Склонность к рискованным действиям
- ✦ Обесценивание чужой жизни
- ✦ Поиск врага

Как распознать экстремиста:

Муниципальный Совет и Местная администрация ВМО поселок Репино



МЕСТНАЯ АДМИНИСТРАЦИЯ ВНУТРИГОРОДСКОГО МУНИЦИПАЛЬНОГО ОБРАЗОВАНИЯ САНКТ-ПЕТЕРБУРГА ПОСЕЛОК РЕПИНО

ПОСТАНОВЛЕНИЕ № 20 от 14 апреля 2017 г

«Об утверждении отчета об исполнении местного бюджета внутригородского муниципального образования поселок Репино за 1 квартал 2017 года»

В соответствии с Бюджетным Кодексом РФ, п. 2 ст. 9, п.п.1 п.3 ст. 41 Устава муниципального образования поселок Репино, Положением о бюджетном процессе в муниципальном образовании поселок Репино Местная администрация внутригородского муниципального образования поселок Репино

ПОСТАНОВЛЯЕТ:

1. Утвердить отчет об исполнении местного бюджета муниципального образования поселок Репино за 1 квартал 2017 г. в соответствии с приложениями к настоящему постановлению:

- по доходам в сумме – 4 619,8 тыс. руб. – приложение № 1;
- по расходам в сумме – 6 247,6 тыс. руб. – приложение № 2;
- по источникам финансирования дефицита местного бюджета – приложение №3.

2. Настоящее постановление направить в муниципальный Совет ВМО поселок Репино согласно Уставу.

3. Настоящее постановление подлежит официальному опубликованию (обнародованию).

4. Контроль за исполнением настоящего постановления возложить на главу Местной администрации внутригородского муниципального образования Санкт-Петербурга поселок Репино.

Глава МА ВМО поселок Репино

Д.В. Пестов

Приложение №1

к Постановлению МА ВМО п. Репино №20 от 14.04.2017

Отчет об исполнении доходов местного бюджета муниципального образования поселок Репино за 1 квартал 2017 года

Наименование	КБК	Утверждено по бюджету	Исполнено	% исполнения
ДОХОДЫ БЮДЖЕТА - ВСЕГО В ТОМ ЧИСЛЕ:		47 570,0	4 619,8	9,7
НАЛОГОВЫЕ ДОХОДЫ И НЕНАЛОГОВЫЕ ДОХОДЫ		35 507,9	3 786,8	10,7
НАЛОГИ НА СОВОКУПНЫЙ ДОХОД	000 1 05 00000 00 0000 000	7 100,4	992,3	14,0
ЗАДОЛЖЕННОСТЬ И ПЕРЕРАСЧЕТЫ ПО ОТМЕНЕННЫМ НАЛОГАМ, СБОРАМ И ИНЫМ ОБЯЗАТЕЛЬНЫМ ПЛАТЕЖАМ	000 1 09 00000 00 0000 000	0,0		0,0
ДОХОДЫ ОТ ИСПОЛЬЗОВАНИЯ ИМУЩЕСТВА, НАХОДЯЩЕГОСЯ В ГОСУДАРСТВЕННОЙ И МУНИЦИПАЛЬНОЙ СОБСТВЕННОСТИ	000 1 11 00000 00 0000 000	27 405,5	2 720,5	9,9
ДОХОДЫ ОТ ОКАЗАНИЯ ПЛАТНЫХ УСЛУГ (РАБОТ) И КОМПЕНСАЦИИ ЗАТРАТ ГОСУДАРСТВА	000 1 13 00000 00 0000 000	50,0	44,0	88,0
ШТРАФЫ, САНКЦИИ, ВОЗМЕЩЕНИЕ УЩЕРБА	000 1 16 00000 00 0000 000	952,0	30,0	3,2
ПРОЧИЕ НЕНАЛОГОВЫЕ ДОХОДЫ	000 1 17 00000 00 0000 000	0,0		0,0
Безвозмездные поступления от других бюджетов бюджетной системы Российской Федерации	000 2 02 00000 00 0000 000	12 062,1	833,0	6,9
ПРОЧИЕ БЕЗВОЗМЕЗДНЫЕ ПОСТУПЛЕНИЯ	000 2 07 00000 00 0000 000	0,0		0,0
Перечисления для осуществления возврата (зачета) излишне уплаченных или излишне взысканных сумм налогов, сборов и иных платежей, а также сумм процентов за несвоевременное осуществление такого возврата и процентов, начисленных на излишне взысканные суммы	000 2 08 00000 00 0000 000	0,0		0,0

**Отчет об исполнении расходов местного бюджета
муниципального образования поселок Репино за 1 квартал 2017 года**

Наименование	Код ГРБ С	Код раздела/подраздела	Код целевой статьи	Код вида расходов	Сумма (тыс. руб.)	Исполнено (тыс.руб.)
Муниципальный Совет муниципального образования поселок Репино	931				1 412,8	260,5
ОБЩЕГОСУДАРСТВЕННЫЕ ВОПРОСЫ	931	0100			1 412,8	260,5
Функционирование высшего должностного лица субъекта Российской Федерации и муниципального образования	931	0102			1 170,3	242,5
Расходы на содержание лиц, замещающих выборные муниципальные должности (депутатов муниципальных советов, членов выборных органов местного самоуправления в Санкт-Петербурге выборных должностных лиц местного самоуправления), осуществляющих свои полномочия на постоянной основе	931	0102	00200 00010		1 170,3	242,5
Расходы на выплату персоналу в целях обеспечения выполнения функций государственными (муниципальными) органами, казенными учреждениями, органами управления государственными внебюджетными фондами	931	0102	00200 00010	100	1 170,3	242,5
Расходы на выплаты персоналу органов местного самоуправления	931	0102	00200 00010	120	1 170,3	242,5
Функционирование законодательных (представительных) органов государственной власти и представительных органов муниципальных образований	931	0103			242,5	18,0
Расходы на содержание и обеспечение деятельности представительного органа муниципального образования	931	0103	00200 00021		102,1	18,0
Закупка товаров, работ и услуг для обеспечения государственных (муниципальных) нужд	931	0103	00200 00021	200	102,1	18,0
Иные закупки товаров, работ и услуг для обеспечения государственных (муниципальных) нужд	931	0103	00200 00021	240	102,1	18,0
Компенсация депутатам муниципального совета, членам выборных органов местного самоуправления, выборным должностным лицам местного самоуправления, осуществляющим свои полномочия на непостоянной основе, расходов в связи с осуществлением ими своих мандатов	931	0103	00200 00022		140,4	0,0
Социальное обеспечение и иные выплаты гражданам	931	0103	00200 00022	100	140,4	0,0
Социальные выплаты гражданам, кроме публичных нормативных социальных выплат	931	0103	00200 00022	120	140,4	0,0
Местная администрация муниципального образования поселок Репино	887				48 277,2	5 987,1
ОБЩЕГОСУДАРСТВЕННЫЕ ВОПРОСЫ	887	0100			7 920,9	1 771,5
Функционирование Правительства Российской Федерации, высших исполнительных органов государственной власти субъектов Российской Федерации, местных администраций	887	0104			7 819,9	1 756,5
Расходы на содержание и обеспечение деятельности Местной администрации (исполнительно-распорядительного органа) муниципального образования	887	0104	00200 00031		7 017,3	1 582,1
Расходы на выплату персоналу в целях обеспечения выполнения функций государственными (муниципальными) органами, казенными учреждениями, органами управления государственными внебюджетными фондами	887	0104	00200 00031	100	5 440,7	1 261,1
Расходы на выплаты персоналу органов местного самоуправления	887	0104	00200 00031	120	5 440,7	1 261,1
Закупка товаров, работ и услуг для государственных (муниципальных) нужд	887	0104	00200 00031	200	1 464,9	295,8
Иные закупки товаров, работ и услуг для обеспечения государственных (муниципальных) нужд	887	0104	00200 00031	240	1 464,9	295,8
Иные бюджетные ассигнования	887	0104	00200 00031	800	111,7	25,2

Уплата налогов, сборов и иных платежей	887	0104	00200 00031	850	111,7	25,2
Расходы на исполнение государственного полномочия Санкт-Петербурга по организации и осуществлению деятельности по опеке и попечительству за счет субвенций из бюджета Санкт-Петербурга	887	0104	00200 G0850		796,1	174,4
<i>Расходы на выплату персоналу в целях обеспечения выполнения функций государственными (муниципальными) органами, казенными учреждениями, органами управления государственными внебюджетными фондами</i>	887	0104	00200 G0850	100	736,3	170,2
Расходы на выплаты персоналу органов местного самоуправления	887	0104	00200 G0850	120	736,3	170,2
Закупка товаров, работ и услуг для обеспечения государственных (муниципальных) нужд	887	0104	00200 G0850	200	59,8	4,2
Иные закупки товаров, работ и услуг для обеспечения государственных (муниципальных) нужд	887	0104	00200 G0850	240	59,8	4,2
Расходы на исполнение государственного полномочия Санкт-Петербурга по составлению протоколов об административных правонарушениях за счет субвенций из бюджета Санкт-Петербурга	887	0104	09200 G0100		6,5	0,0
Закупка товаров, работ и услуг для государственных (муниципальных) нужд	887	0104	09200 G0100	200	6,5	0,0
Иные закупки товаров, работ и услуг для обеспечения государственных (муниципальных) нужд	887	0104	09200 G0100	240	6,5	0,0
Резервные фонды	887	0111			20,0	0,0
Резервный фонд Местной администрации	887	0111	07000 00061		20,0	0,0
Иные бюджетные ассигнования	887	0111	07000 00061	800	20,0	0,0
Уплата налогов, сборов и иных платежей	887	0111	07000 00061	870	20,0	0,0
Другие общегосударственные вопросы	887	0113			81,0	15,0
Расходы по уплате членских взносов на осуществление деятельности Совета муниципальных образований Санкт-Петербурга и содержание его органов	887	0113	09200 00441		60,0	15,0
Иные бюджетные ассигнования	887	0113	09200 00441	800	60,0	15,0
Уплата налогов, сборов и иных платежей	887	0113	09200 00441	850	60,0	15,0
Ведомственные целевые программы муниципального образования	887				21,0	0,0
Расходы по выполнению ведомственной целевой программы по участию в реализации мер по профилактике дорожно-транспортного травматизма на территории муниципального образования поселок Репино	887	0113	79500 00491		5,0	0,0
Закупка товаров, работ и услуг для обеспечения государственных (муниципальных) нужд	887	0113	79500 00491	200	5,0	0,0
Иные закупки товаров, работ и услуг для обеспечения государственных (муниципальных) нужд	887	0113	79500 00491	240	5,0	0,0
Расходы по выполнению ведомственной целевой программы по участию в деятельности по профилактике правонарушений в Санкт-Петербурге в формах и порядке, установленных законодательством Санкт-Петербурга	887	0113	79500 00511		5,0	0,0
Закупка товаров, работ и услуг для обеспечения государственных (муниципальных) нужд	887	0113	79500 00511	200	5,0	0,0
Иные закупки товаров, работ и услуг для обеспечения государственных (муниципальных) нужд	887	0113	79500 00511	240	5,0	0,0
Расходы по выполнению ведомственной целевой программы по участию в профилактике терроризма и экстремизма, а также минимизации и (или) ликвидации последствий проявления терроризма и экстремизма на территории МО	887	0113	79500 00521		6,0	0,0
Закупка товаров, работ и услуг для обеспечения государственных (муниципальных) нужд	887	0113	79500 00521	200	6,0	0,0
Иные закупки товаров, работ и услуг для обеспечения государственных (муниципальных) нужд	887	0113	79500 00521	240	6,0	0,0
Расходы по выполнению ведомственной целевой программы по участию в установленном порядке в мероприятиях по профилактике незаконного потребления наркотических средств и психотропных веществ, новых потенциально опасных психоактивных веществ, наркомании в Санкт-Петербурге	887	0113	79500 00531		5,0	0,0

Закупка товаров, работ и услуг для обеспечения государственных (муниципальных) нужд	887	0113	79500 00531	200	5,0	0,0
Иные закупки товаров, работ и услуг для обеспечения государственных (муниципальных) нужд	887	0113	79500 00531	240	5,0	0,0
НАЦИОНАЛЬНАЯ БЕЗОПАСНОСТЬ И ПРАВООХРАНИТЕЛЬНАЯ ДЕЯТЕЛЬНОСТЬ	887	0300			10,0	0,0
Защита населения и территорий от чрезвычайных ситуаций природного и техногенного характера, гражданской обороны	887	0309			10,0	0,0
<i>Расходы по проведению подготовки и обучения неработающего населения способам защиты и действиям в чрезвычайных ситуациях, а также способам от опасностей, возникающих при ведении военных действий или вследствие этих действий</i>	887	0309	21900 00091		10,0	0,0
Закупка товаров, работ и услуг для обеспечения государственных (муниципальных) нужд	887	0309	21900 00091	200	10,0	0,0
Иные закупки товаров, работ и услуг для обеспечения государственных (муниципальных) нужд	887	0309	21900 00091	240	10,0	0,0
НАЦИОНАЛЬНАЯ ЭКОНОМИКА	887	0400			9 528,9	1 440,4
Общэкономические вопросы	887	0401			102,9	0,0
Участие в организации и финансировании временного трудоустройства несовершеннолетних в возрасте от 14 до 18 лет в свободное от учебы время, безработных граждан, испытывающих трудности в поиске работы, безработных граждан в возрасте от 18 до 20 лет из числа выпускников образовательных учреждений начального и среднего профессионального образования, ищущих работу впервые	887	0401	51000 00101		102,9	0,0
Иные бюджетные ассигнования	887	0401	51000 00101	800	102,9	0,0
Субсидии юридическим лицам (кроме некоммерческих организаций), индивидуальным предпринимателям, физическим лицам-производителям товаров, работ, услуг	887	0401	51000 00101	810	102,9	0,0
ДОРОЖНОЕ ХОЗЯЙСТВО (ДОРОЖНЫЕ ФОНДЫ)	887	0409			9 426,0	1 440,4
Дорожное хозяйство	887	0409	31500 00111		9 426,0	1 440,4
<i>Расходы на текущий ремонт и содержание дорог, расположенных в пределах границ муниципальных образований (в соответствии с перечнем, утвержденным Правительством Санкт-Петербурга)</i>	887	0409	31500 00111		9 426,0	1 440,4
Закупка товаров, работ и услуг для обеспечения государственных (муниципальных) нужд	887	0409	31500 00111	200	9 426,0	1 440,4
Иные закупки товаров, работ и услуг для обеспечения государственных (муниципальных) нужд	887	0409	31500 00111	240	9 426,0	1 440,4
ЖИЛИЩНО - КОММУНАЛЬНОЕ ХОЗЯЙСТВО	887	0500			22 335,2	1 057,1
Благоустройство	887	0503			22 335,2	1 057,1
Благоустройство придомовых территорий и дворовых территорий	887	0503	60000 00130		6 768,0	0,0
<i>Расходы на установку и содержание МАФ, уличной мебели и хозяйственно-бытового оборудования необходимого для благоустройства территории муниципального образования</i>	887	0503	60000 00131		500,0	0,0
Закупка товаров, работ и услуг для обеспечения государственных (муниципальных) нужд	887	0503	60000 00131	200	500,0	0,0
Иные закупки товаров, работ и услуг для обеспечения государственных (муниципальных) нужд	887	0503	60000 00131	240	500,0	0,0
<i>Расходы на текущий ремонт придомовых территорий и дворовых территорий, включая проезды и въезды, пешеходные дорожки</i>	887	0503	60000 00132		5 293,0	0,0
Закупка товаров, работ и услуг для обеспечения государственных (муниципальных) нужд	887	0503	60000 00132	200	5 293,0	0,0
Иные закупки товаров, работ и услуг для обеспечения государственных (муниципальных) нужд	887	0503	60000 00132	240	5 293,0	0,0
<i>Расходы на установку, содержание и ремонт ограждений газонов</i>	887	0503	60000 00133		275,0	0,0
Закупка товаров, работ и услуг для обеспечения государственных (муниципальных) нужд	887	0503	60000 00133	200	275,0	0,0
Иные закупки товаров, работ и услуг для обеспечения гос-	887	0503	60000 00133	240	275,0	0,0

ударственных (муниципальных) нужд						
<i>Расходы на организацию дополнительных парковочных мест на дворовых территориях.</i>	887	0503	60000 00134		700,0	0,0
Закупка товаров, работ и услуг для обеспечения государственных (муниципальных) нужд	887	0503	60000 00134	200	700,0	0,0
Иные закупки товаров, работ и услуг для обеспечения государственных (муниципальных) нужд	887	0503	60000 00134	240	700,0	0,0
Благоустройство территории муниципального образования, связанное с обеспечением санитарного благополучия населения	887	0503	60000 00140		1 000,0	177,5
<i>Расходы на ликвидацию несанкционированных свалок бытовых отходов и мусора</i>	887	0503	60000 00141		300,0	47,8
Закупка товаров, работ и услуг для обеспечения государственных (муниципальных) нужд	887	0503	60000 00141	200	300,0	47,8
Иные закупки товаров, работ и услуг для обеспечения государственных (муниципальных) нужд	887	0503	60000 00141	240	300,0	47,8
<i>Расходы на уборку территорий, водных акваторий, туников и проездов, не включенных в адресные программы, утвержденные исполнительными органами государственной власти Санкт-Петербурга</i>	887	0503	60000 00142		400,0	129,7
Закупка товаров, работ и услуг для обеспечения государственных (муниципальных) нужд	887	0503	60000 00142	200	400,0	129,7
Иные закупки товаров, работ и услуг для обеспечения государственных (муниципальных) нужд	887	0503	60000 00142	240	400,0	129,7
<i>Расходы на оборудование контейнерных площадок на дворовых территориях</i>	887	0503	60000 00143		300,0	0,0
Закупка товаров, работ и услуг для обеспечения государственных (муниципальных) нужд	887	0503	60000 00143	200	300,0	0,0
Иные закупки товаров, работ и услуг для обеспечения государственных (муниципальных) нужд	887	0503	60000 00143	240	300,0	0,0
Расходы на исполнение государственного полномочия Санкт-Петербурга по организации и осуществлению уборки и санитарной очистки территорий за счет субвенций из бюджета Санкт-Петербурга	887	0503	60000 G3160		2 260,6	394,0
Закупка товаров, работ и услуг для обеспечения государственных (муниципальных) нужд	887	0503	60000 G3160	200	2 260,6	394,0
Иные закупки товаров, работ и услуг для обеспечения государственных (муниципальных) нужд	887	0503	60000 G3160	240	2 260,6	394,0
Озеленение территории муниципального образования	887	0503	60000 00150		7 077,4	130,6
<i>Расходы на озеленение территорий зеленых насаждений общего пользования местного значения</i>	887	0503	60000 00151		6 268,4	130,6
Закупка товаров, работ и услуг для обеспечения государственных (муниципальных) нужд	887	0503	60000 00151	200	6 268,4	130,6
Иные закупки товаров, работ и услуг для обеспечения государственных (муниципальных) нужд	887	0503	60000 00151	240	6 268,4	130,6
<i>Расходы по организации работ по компенсационному озеленению, проведение санитарных рубок (в том числе удаление аварийных, больных деревьев и кустарников), реконструкция зеленых насаждений в отношении зеленых насаждений общего пользования местного значения</i>	887	0503	60000 00152		809,0	0,0
Закупка товаров, работ и услуг для обеспечения государственных (муниципальных) нужд	887	0503	60000 00152	200	809,0	0,0
Иные закупки товаров, работ и услуг для обеспечения государственных (муниципальных) нужд	887	0503	60000 00152	240	809,0	0,0
Прочие мероприятия в области благоустройства территории муниципального образования	887	0503	60000 00160		5 229,2	355,0
<i>Расходы на создание зон отдыха, в том числе обустройство, содержание и уборка территорий детских площадок</i>	887	0503	60000 00161		648,6	18,3
Закупка товаров, работ и услуг для обеспечения государственных (муниципальных) нужд	887	0503	60000 00161	200	648,6	18,3
Иные закупки товаров, работ и услуг для обеспечения государственных (муниципальных) нужд	887	0503	60000 00161	240	648,6	18,3
<i>Расходы на обустройство, содержание и уборка территорий спортивных площадок</i>	887	0503	60000 00162		2 080,6	97,4
Закупка товаров, работ и услуг для обеспечения государственных (муниципальных) нужд	887	0503	60000 00162	200	2 080,6	97,4

Иные закупки товаров, работ и услуг для обеспечения государственных (муниципальных) нужд	887	0503	60000 00162	240	2 080,6	97,4
<i>Расходы на выполнение оформления к праздничным мероприятиям на территории муниципального образования</i>	887	0503	60000 00163		2 500,0	239,3
Закупка товаров, работ и услуг для обеспечения государственных (муниципальных) нужд	887	0503	60000 00163	200	2 500,0	239,3
Иные закупки товаров, работ и услуг для обеспечения государственных (муниципальных) нужд	887	0503	60000 00163	240	2 500,0	239,3
ОБРАЗОВАНИЕ	887	0700			4 150,3	847,8
Профессиональная подготовка, переподготовка и повышение квалификации	887	0705			181,1	0,0
Организация профессионального образования и дополнительного профессионального образования выборных должностных лиц местного самоуправления, членов выборных органов местного самоуправления, депутатов муниципальных советов муниципальных образований, муниципальных служащих и работников муниципальных учреждений, организация подготовки кадров для муниципальной службы в порядке, предусмотренном законодательством РФ об образовании и законодательством РФ о муниципальной службе	887	0705	42800 00181		181,1	0,0
Закупка товаров, работ и услуг для обеспечения государственных (муниципальных) нужд	887	0705	42800 00181	200	181,1	0,0
Иные закупки товаров, работ и услуг для обеспечения государственных (муниципальных) нужд	887	0705	42800 00181	240	181,1	0,0
Молодежная политика	887	0707			3 969,2	847,8
Содержание и обеспечение деятельности муниципальных учреждений, обеспечивающих предоставление услуг в сфере молодежной политики	887	0707	43100 00191		3 969,2	847,8
<i>Расходы на выплату персоналу в целях обеспечения выполнения функций государственными (муниципальными) органами, казенными учреждениями, органами управления государственными внебюджетными фондами</i>	887	0707	43100 00191	100	2 283,5	500,6
Расходы на выплату персоналу казенных учреждений	887	0707	43100 00191	110	2 283,5	500,6
Закупка товаров, работ и услуг для обеспечения государственных (муниципальных) нужд	887	0707	43100 00191	200	1 684,0	346,8
Иные закупки товаров, работ и услуг для обеспечения государственных (муниципальных) нужд	887	0707	43100 00191	240	1 684,0	346,8
Иные бюджетные ассигнования	887	0707	43100 00191	800	1,7	0,4
Уплата налогов, сборов и иных платежей	887	0707	43100 00191	850	1,7	0,4
КУЛЬТУРА, КИНЕМАТОГРАФИЯ	887	0800			2 850,0	355,5
Культура	887	0801			2 850,0	355,5
<i>Расходы по организации местных и участие в организации и проведении городских праздничных и иных зрелищных мероприятий</i>	887	0801	45000 00201		2 850,0	355,5
Закупка товаров, работ и услуг для обеспечения государственных (муниципальных) нужд	887	0801	45000 00201	200	2 850,0	355,5
Иные закупки товаров, работ и услуг для обеспечения государственных (муниципальных) нужд	887	0801	45000 00201	240	2 850,0	355,5
СОЦИАЛЬНАЯ ПОЛИТИКА	887	1000			1 116,3	434,6
Социальное обеспечение населения	887	1003			711,4	226,3
Расходы по назначению, выплате, перерасчету ежемесячной доплаты за стаж (общую продолжительность) работы (службы) в органах местного самоуправления к трудовой пенсии по старости, трудовой пенсии по инвалидности, пенсии за выслугу лет лицам, замещавшим муниципальные должности, должности муниципальной службы в органах местного самоуправления (далее - доплата к пенсии), а также приостановлению, возобновлению, прекращению выплаты доплаты к пенсии в соответствии с законом Санкт-Петербурга	887	1003	50500 00231		711,4	226,3
Социальное обеспечение и иные выплаты гражданам	887	1003	50500 00231	300	711,4	226,3
Публичные нормативные социальные выплаты населению	887	1003	50500 00231	310	711,4	226,3
Охрана семьи и детства	887	1004			404,9	208,3
Расходы на исполнение государственного полномочия Санкт-Петербурга по выплате денежных средств на содержание ребенка в семье опекуна и приемной семье	887	1004	51100 G0860		404,9	208,3

за счет субвенций из бюджета Санкт-Петербурга						
Социальные обеспечение и иные выплаты населению	887	1004	51100 G0860	300	404,9	208,3
Публичные нормативные социальные выплаты гражданам	887	1004	51100 G0860	310	404,9	208,3
СРЕДСТВА МАССОВОЙ ИНФОРМАЦИИ	887	1200			365,6	80,2
Периодическая печать и издательства	887	1202	45700 00251		365,6	80,2
<i>Расходы по учреждению печатного средства массовой информации для опубликования муниципальных правовых актов, обсуждения проектов муниципальных правовых актов по вопросам местного значения, доведения до сведения жителей муниципального образования официальной информации о социально-экономическом и культурном развитии муниципального образования, о развитии его общественной инфраструктуры и иной официальной информации</i>	887	1202	45700 00251		365,6	80,2
Закупка товаров, работ и услуг для обеспечения государственных (муниципальных) нужд	887	1202	45700 00251	200	365,6	80,2
Иные закупки товаров, работ и услуг для обеспечения государственных (муниципальных) нужд	887	1202	45700 00251	240	365,6	80,2
ВСЕГО РАСХОДОВ					49 690,0	6 247,6

Приложение №3

к Постановлению МА ВМО п. Репино №20 от 14.04.2017

Отчет об исполнении источников финансирования дефицита местного бюджета муниципального образования поселок Репино за 1 квартал 2017 года

Код главного администратора	Код источников финансирования дефицита бюджета по бюджетной классификации	Наименование показателя	Утвержденные бюджетные назначения (тыс. руб.)	Исполненные бюджетные назначения (тыс. руб.)
000	01 00 00 00 00 0000 000	Источники внутреннего финансирования дефицитов бюджетов	-2 120,0	-1 627,8
000	01 05 00 00 00 0000 000	Изменение остатков средств на счетах по учету средств бюджета	-2 120,0	-1 627,8
887	01 05 02 01 03 0000 510	Увеличение прочих остатков денежных средств бюджетов внутригородских муниципальных образований городов федерального значения	-47 570,0	-4 619,8
887	01 05 02 01 03 0000 610	Уменьшение прочих остатков денежных средств бюджетов внутригородских муниципальных образований городов федерального значения	49 690,0	6 247,6

УВАЖАЕМЫЕ ЖИТЕЛИ!

Решением Антитеррористической комиссии Санкт-Петербурга от 15.05.2017 в соответствии с пунктом 5 Порядка установления уровней террористической опасности, предусматривающих принятие дополнительных мер по обеспечению безопасности личности, общества и государства, утвержденного Указом Президента РФ от 14.06.2012 № 851 «О порядке установления уровней террористической опасности, предусматривающих принятие дополнительных мер по обеспечению безопасности личности, общества и государства», установлен



ВЫСОКИЙ («ЖЕЛТЫЙ») УРОВЕНЬ
ТЕРРОРИСТИЧЕСКОЙ ОПАСНОСТИ
на территории САНКТ-ПЕТЕРБУРГА
НА СРОК ПО 29 МАЯ 2017 года.

ПАМЯТКА

гражданам об их действиях при установлении уровней террористической опасности

В целях своевременного информирования населения о возникновении угрозы террористического акта могут устанавливаться уровни террористической опасности.

Уровень террористической опасности устанавливается решением председателя антитеррористической комиссии в субъекте Российской Федерации, которое подлежит незамедлительному обнародованию в средствах массовой информации.

Повышенный «СИНИЙ» уровень устанавливается при наличии требующей подтверждения информации о реальной возможности совершения террористического акта

При установлении «синего» уровня террористической опасности рекомендуется:

1. При нахождении на улице, в местах массового пребывания людей, общественном транспорте обращать внимание на:

- внешний вид окружающих (одежда не соответствует времени года либо создается впечатление, что под ней находится какой-то посторонний предмет);

- странности в поведении окружающих (проявление нервозности, напряженного состояния, постоянное оглядывание по сторонам, неразборчивое бормотание, попытки избежать встречи с сотрудниками правоохранительных органов);

- брошенные автомобили, подозрительные предметы (мешки, сумки, рюкзаки, чемоданы, пакеты, из которых могут быть видны электрические провода, электрические приборы и т.п.).

2. Обо всех подозрительных ситуациях незамедлительно сообщать сотрудникам правоохранительных органов.

3. Оказывать содействие правоохранительным органам.

4. Относиться с пониманием и терпением к повышенному вниманию правоохранительных органов.

5. Не принимать от незнакомых людей свертки, коробки, сумки, рюкзаки, чемоданы и другие сомнительные предметы даже на временное хранение, а также для транспортировки. При обнаружении подозрительных предметов не приближаться к ним, не вскрывать и не передвигать.

6. Разъяснить в семье пожилым людям и детям, что любой предмет, найденный на улице или в подъезде, может представлять опасность для их жизни.

7. Быть в курсе происходящих событий (следить за новостями по телевидению, радио, сети «Интернет»).

Высокий «ЖЕЛТЫЙ» уровень устанавливается при наличии подтвержденной информации о реальной возможности совершения террористического акта

Наряду с действиями, осуществляемыми при установлении «синего» уровня террористической опасности, рекомендуется:

1. Воздержаться, по возможности, от посещения мест массового пребывания людей.

2. При нахождении на улице (в общественном транспорте) иметь при себе документы, удостоверяющие личность. Предоставлять их для проверки по первому требованию сотрудников правоохранительных органов.

3. При нахождении в общественных зданиях (торговых центрах, вокзалах, аэропортах и т.п.) обращать внимание на расположение запасных выходов и указателей путей эвакуации при пожаре.

4. Обращать внимание на появление незнакомых людей и автомобилей на прилегающих к жилым домам территориях.

5. Воздержаться от передвижения с крупногабаритными сумками, рюкзаками, чемоданами.

6. Обсудить в семье план действий в случае возникновения чрезвычайной ситуации:

- определить место, где вы сможете встретиться с членами вашей семьи в экстренной ситуации;

- удостовериться, что у всех членов семьи есть номера телефонов других членов семьи, родственников и экстренных служб.

Критический «КРАСНЫЙ» уровень устанавливается при наличии требующей подтверждения информации о совершенном террористическом акте либо о совершении действий, создающих непосредственную угрозу террористического акта.

Наряду с действиями, осуществляемыми при установлении «синего» и «желтого» уровней террористической опасности, рекомендуется:

1. Организовать дежурство жильцов вашего дома, которые будут регулярно обходить здание, подъезды, обращая особое внимание на появление незнакомых лиц и автомобилей, разгрузку ящиков и мешков.

2. Отказаться от посещения мест массового пребывания людей, отложить поездки по территории, на которой установлен уровень террористической опасности, ограничить время пребывания детей на улице.

3. Подготовиться к возможной эвакуации:

- подготовить набор предметов первой необходимости, деньги и документы;

- подготовить запас медицинских средств, необходимых для оказания первой помощи;

- заготовить трехдневный запас воды и предметов питания для членов семьи.

4. Оказавшись вблизи или в месте проведения террористического акта, следует как можно скорее покинуть его без паники, избегать проявлений любопытства, при выходе из эпицентра постараться помочь пострадавшим покинуть опасную зону, не подбирать предметы и вещи, не проводить видео и фотосъемку.

5. Держать постоянно включенным телевизор, радиоприемник или радиоточку.

6. Не допускать распространения непроверенной информации о совершении действий, создающих непосредственную угрозу террористического акта.

Внимание!

В качестве маскировки для взрывных устройств террористами могут использоваться обычные бытовые предметы: коробки, сумки, портфели, сигаретные пачки, мобильные телефоны, игрушки.

Объясните это Вашим детям, родным и знакомым.

Не будьте равнодушными! Ваши своевременные действия могут помочь предотвратить террористический акт и сохранить жизни окружающих!

ВЕСТНИК

Муниципального Совета МО поселок Репино

Главный редактор:
Тираж 400 экз.

И.Э. Бойцова

Номер отпечатан в Типографии «А-Принт». Заказ 131/17
СПб, Красное Село, Кингисеппское шоссе, дом 47

Подписано в печать 17.05.2017