



№15 (228) ноябрь 2017 года

# ВЕСТНИК

Муниципального Совета МО поселок Репино



## 12 декабря – День Конституции Российской Федерации

Дорогие петербуржцы!

Сердечно поздравляю вас с Днем Конституции Российской Федерации!

Принятие Конституции 12 декабря 1993 года открыло новую страницу в истории современной России. Основным документом страны, принятый всенародным голосованием, стал прочным фундаментом гарантии прав и свобод многонационального народа, положил начало формированию гражданского общества и масштабным социально-экономическим преобразованиям.

Мы все должны чтить и хранить ценности, заложенные в главном документе страны, - государственный су-

веренитет, территориальную целостность, верховенство демократии и закона.

С Санкт-Петербургом связаны важнейшие страницы истории российской государственности. Наш город был инициатором многих преобразований в нашей стране. Петербуржцы всегда чтили и уважали Конституцию – основу стабильности и процветания Отечества.

В этот день желаю всем петербуржцам крепкого здоровья, мира, добра, благополучия и новых успехов в труде на благо Санкт-Петербурга и России!

**Поздравление Председателя Законодательного Собрания Санкт-Петербурга, Секретаря Санкт-Петербургского регионального отделения партии «Единая Россия» Вячеслава Макарова**

## Дружин юных пожарных Курортного района Санкт-Петербурга приняли участие в 75-м Чемпионате по пожарно-прикладному спорту

На базе крытого манежа специализированного учебно-тренировочного спортивного комплекса прошли соревнования по пожарно-прикладному спорту среди дружин юных пожарных административных районов Санкт-Петербурга.

В соревнованиях при поддержке ОНДПР Курортного района и Зеленогорского ДДТ принимала участие команда ДЮП состоящая из двух девочек и шести мальчиков 2001-2004 г.р. школы № 466 пос. Песочный под руководством педагога ОБЖ Аристова Михаила Юрьевича.

Ребят ожидали два дня соревнований. В первый день команда проходила стометровую полосу препятствий, им нужно было перепрыгнуть через двухметровый забор, затем пробежать по БУМу с пожарными рукавами и произвести все соединительные работы по прокладке рукавных линий. Во второй день ребятам предстоял подъем в окно второго этажа по подвесной лестнице.

К сожалению, по итогам соревнований дружины юных пожарных Курортного района не заняли призовых мест, но видно было огромное желание и старание. Так же можно



отметить, что участники соревнований получили огромный опыт и практические навыки, почувствовали на себе трудность работы пожарных и спасателей.

## УВАЖАЕМЫЕ ЖИТЕЛИ!

Управление Федеральной налоговой службы России по Санкт-Петербургу напоминает, что оплатить имущественные налоги (налог на имущество физических лиц, транспортный и земельный налоги) за 2016 год необходимо **не позднее 1 декабря 2017 года**.

Физическим лицам, зарегистрированным в интернет-сервисе Федеральной налоговой службы России «Личный кабинет налогоплательщика для физических лиц» (далее – Личный кабинет), налоговые уведомления направлены в электронном виде через данный интернет-сервис.

Остальным налогоплательщикам налоговые уведомления направлены по почте.

Налогоплательщикам, у которых отсутствует возможность уплатить налоги через Личный кабинет, необходимо распечатать платежные документы из Личного кабинета.

Налогоплательщики, не получившие налоговое уведомление по почте, смогут получить налоговые уведомления и платежные документы в любой межрайонной ИФНС России по Санкт-Петербургу (кроме специализированных) в часы приема операционного зала (без перерыва на обед): Понедельник, среда 09.00-18.00 Вторник, четверг 09.00-20.00 Пятница 09.00-16.45 (вторая и четвертая субботы месяца с 10.00 до 15.00)

При обращении в инспекцию ФНС России при себе необходимо иметь документ, удостоверяющий личность.

## УВАЖАЕМЫЕ ЖИТЕЛИ!

### Приемная по оказанию социальной юридической помощи

Бесплатный прием граждан осуществляется с понедельника по пятницу с 10.00 до 18.00 на территории Свято-Троицкой Александро-Невской Лавры в здании Епархиального управления (1 этаж). Адрес: ст. метро «Пл. Александра Невского», наб. реки Монастырки, д. 1.

*Помощь оказывается в области защиты любых прав граждан, при наличии паспорта, в порядке живой очереди.*

**Телефоны для справок:**

**577-10-57, 916-36-76 и 921-65-92.**

*С уважением,*

*Муниципальный Совет и Местная администрация ВМО поселок Репино*

## Бюджет Санкт-Петербурга сохраняет социальную направленность

Фракция «Единая Россия» в Законодательном Собрании Санкт-Петербурга поддержала ряд законопроектов. В частности, 1 ноября в первом чтении был принят проект Закона «О бюджете Санкт-Петербурга на 2018 год и на плановый период 2019 и 2020 годов».

По словам Председателя Законодательного Собрания Санкт-Петербурга, секретаря Санкт-Петербургского регионального отделения партии «Единая Россия» Вячеслава Макарова, проект городского бюджета на 2018 год имеет четкую социальную направленность, и, в то же время, предполагает реализацию масштабных инвестиционных проектов. «Главной задачей было точно и правильно расставить приоритеты, исходя из стратегических планов развития Санкт-Петербурга и его экономических возможностей», - пояснил В.Макаров.

Секретарь регионального отделения «Единой России» отметил, что большая часть расходов городской казны пойдет на нужды образования, здравоохранения, социальную поддержку граждан и развитие транспортной инфраструктуры. «Только в будущем году запланировано введение в строй 8 школ, 9 детских садов, 2 поликлиник и психоневрологического диспансера. Город выполнит все свои социальные обязательства перед гражданами. В четком соответствии с действующим законодательством будут проиндексированы зарплаты бюджетников – учителей, врачей, социальных работников. Заметно вырастут зарплаты медработников. Отмечу, что оставив на прежнем уровне зарплаты государственных служащих, мы сэкономим около 900 миллионов рублей, которые будут направлены на социальную помощь нуждающимся», - сказал В.Макаров.

Кроме того, депутаты петербургского парламента на заседании 15 ноября приняли в третьем чтении внесенный фракцией «Единая Россия» законопроект, расширяющий льготы по транспортному налогу для многодетных семей. Законопроектом предполагается освободить от уплаты транспортного налога семьи, где воспитываются трое и более детей в возрасте до 18 лет. Чтобы компенсировать выпадающие доходы бюджета, предлагается увеличить

ставку транспортного налога для владельцев мощных яхт, катеров и вертолетов.

Также был поддержан законопроект Губернатора Санкт-Петербурга о внесении изменений в Социальный кодекс, касающихся дополнительных гарантий по социальной поддержке детей-сирот и детей, оставшихся без попечения родителей. Законопроектом предлагается ввести ряд дополнительных мер социальной поддержки для детей в возрасте от 18 до 23 лет, потерявших единственного или обоих родителей в период обучения. Поправки дают дополнительные меры социальной поддержки: от предоставления бесплатного проезда и сохранения социальной стипендии до выплаты «подъемных» по окончании обучения.

Немаловажной стала поддержка депутатами от фракции «Единая Россия» законопроекта «Об ограничении на территории Санкт-Петербурга розничной продажи несовершеннолетним электронных систем доставки никотина и о внесении изменений в Закон Санкт-Петербурга «Об административных правонарушениях в Санкт-Петербурге». Проект закона предусматривает запрет на продажу несовершеннолетним гражданам электронных систем доставки никотина и всех компонентов для их использования на территории Санкт-Петербурга. За нарушение установленных правил предлагается ввести административную ответственность в виде штрафов как для граждан, так и для должностных и юридических лиц.

Депутаты также проголосовали в первом чтении за принятие внесенного Губернатором Санкт-Петербурга законопроекта «О внесении изменений в закон Санкт-Петербурга «О налоге на имущество организаций» и Закон Санкт-Петербурга «О налоге на имущество физических лиц в Санкт-Петербурге». «В соответствии с этим законопроектом мы сохраняем уровень налогообложения недвижимости, принадлежащей гражданам и малым предпринимателям, на прежнем уровне, но увеличиваем ставки для владельцев роскошного жилья, крупных коммерческих площадей и для иностранных компаний, не имеющих в России постоянных представительств. Так, для иностранных организаций, не имеющих у нас постоянного представительства,

ставка налога на недвижимое имущество в 2018 году должна вырасти с 1% до 1,5% (в полтора раза). Еще через год эта

ставка вырастет до 2%, - пояснил суть законопроекта В.Макаров.



## Как уберечься от мошенников

Управление Росреестра по Санкт-Петербургу напоминает, что существуют несложные правила, которые могут защитить недвижимость и уберечь добропорядочных граждан от мошеннических действий.

1. Каждый владелец недвижимого имущества вправе подать заявление в орган регистрации прав о том, что сделки с принадлежащим ему имуществом могут производиться только при его личном участии. При подаче такого заявления в Единый государственный реестр недвижимости (ЕГРН) вносится соответствующая запись. Наличие такой записи в ЕГРН является основанием для возврата без рассмотрения заявления, представленного другим лицом на государственную регистрацию прав на эту недвижимость.

Заявление о невозможности регистрации перехода, прекращения, ограничения права и обременения объекта недвижимости без личного участия его собственника можно подать в электронном виде в личном кабинете Росреестра (сервис расположен на главной странице сайта ведомства). Обратиться с таким заявлением также можно лично в МФЦ.

2. Покупателю недвижимого имущества целесообразно до совершения сделки получить выписку об объекте недвижимости из ЕГРН.

3. При планировании покупки стоит проверить историю объекта недвижимости и документов в следующих случаях:

- квартиру продают по доверенности. Необходимо удостовериться, что собственник на самом деле хочет продать квартиру. Действительность доверенности можно проверить через специальный сервис на сайте Федеральной нотариальной палаты;
- покупателю предоставили не оригиналы документов, а их дубликаты или копии. В этом случае документы могут оказаться поддельными и настоящие владельцы могут не подозревать, что их собственность продается. Целесообразно связаться с владельцем лично и удостовериться, что именно он собственник недвижимости;
- покупателя торопят с подписанием документов или квартира продается необоснованно ниже обычной рыночной цены;
- квартира сменила несколько владельцев в течение короткого срока.

Управление Росреестра по Санкт-Петербургу рекомендует принять дополнительные меры по проверке истории объекта недвижимости до заключения сделки

## Основные причины приостановления государственной регистрации прав на недвижимое имущество

В рамках работы по внедрению целевых моделей упрощения процедур ведения бизнеса и повышения инвестиционной привлекательности регионов, утвержденных Распоряжением Правительства Российской Федерации от 31.01.2017 №147-р, Управление Росреестра по Санкт-Петербургу продолжает уделять особое внимание снижению количества приостановлений и отказов в проведении государственной регистрации прав. Целевой моделью «Регистрация права собственности на земельные участки и объекты недвижимого имущества» установлено снижение до конца 2017 года доли приостановлений при регистрации прав до 6,6%. По итогам 9 месяцев 2017 года Управлению удалось достичь указанного показателя, эта доля составила 6,2%.

Специалисты отдела регистрации недвижимости по Красногвардейскому району Управления Росреестра по Санкт-Петербургу провели анализ причин, по которым государственными регистраторами в 3 квартале 2017 года были приняты решения о приостановлении или отказе в осуществлении государственной регистрации прав на недвижимость.

Основания для приостановления государственной регистрации, в том числе следующие:

- ✓ форма и (или) содержание документа, представленного для осуществления государственного кадастрового учета и (или) государственной регистрации прав, не соответствуют требованиям законодательства Российской Федерации;
- ✓ не представлены документы, необходимые для осуществления государственного кадастрового учета и (или) государственной регистрации прав;

✓ представленные документы не являются подлинными или сведения, содержащиеся в них, недостоверны;

✓ не представлены для осуществления государственной регистрации ранее возникшего права на объект недвижимого имущества заявление и документы, наличие которых необходимо для государственной регистрации возникших после вступления в силу Федерального закона от 21 июля 1997 года № 122-ФЗ "О государственной регистрации прав на недвижимое имущество и сделок с ним" перехода данного права, его ограничения или обременения либо совершенной после вступления в силу указанного федерального закона сделки с объектом недвижимого имущества.

Следует обратить внимание, что право собственности, зарегистрированное до **31.01.1998 г.** (дата вступления в силу № 122-ФЗ "О государственной регистрации прав на недвижимое имущество и сделок с ним", является ранее возникшим, и записи о регистрации таких прав, совершенные до 31.01.1998г., не являются записями Единого государственного реестра недвижимости (ЕГРН). Поэтому при отчуждении объекта недвижимости (совершении сделок купли-продажи, дарения, мены), либо обременении (аренда, наём, ипотека), такое право должно быть обязательно зарегистрировано в ЕГРН.

**Совет:** Для регистрации ранее возникшего права необходимо представить подлинник правоустанавливающего документа (к примеру: договор купли-продажи, дарения, приватизации), на основании которого было зарегистрировано право до 31.01.1998г., его копию, а также заявление о проведении государственной регистрации ранее возникшего права.

В случае одновременной регистрации ранее возникшего права и его перехода на основании сделки, государственная пошлина за регистрацию ранее возникшего права не взимается.

В случае одновременной регистрации ранее возникшего права и его обременения на основании сделки, государственная пошлина за регистрацию ранее возникшего права взимается в размере, равном половине от установленного налоговым законодательством за государственную регистрацию прав.

Значительная часть выявленных замечаний, препятствовавших положительному решению о регистрации права, вызвана **ненадлежащей подготовкой** документов, а именно:

#### **Купля-продажа:**

- В договоре отсутствуют **полные данные** о продавце/покупателе, позволяющие идентифицировать физическое лицо и внести сведения в ЕГРН (в отношении физического лица, являющегося гражданином Российской Федерации, - фамилия, имя и отчество, дата и место рождения, гражданство, наименование и реквизиты документа, удостоверяющего личность);

- Договор, выполненный на нескольких листах, не подписан надлежащим образом (отсутствуют подписи сторон или стороны договора), не является целостным (не произведена сшивка документа, не имеется подписей сторон на каждом листе договора);

- Договор купли-продажи доли в праве собственности на недвижимое имущество составлен в простой письменной форме, тогда как подлежит обязательному нотариальному удостоверению (в соответствии с частью 1 ст. 42 Федерального закона от 13 июля 2015 г. № 218-ФЗ «О государственной регистрации недвижимости») сделки по отчуждению долей в праве общей собственности на недвижимое имущество, в том числе при отчуждении всеми участниками долевой собственности своих долей по одной сделке, подлежит нотариальному удостоверению);

- В договоре купли-продажи не согласовано условие о цене, т.е. имеется несоответствие суммы договора в числовом и буквенном выражении. К примеру: в договоре указано «2 300 000 (два миллиона триста) руб.», тогда как верно: «(два миллиона триста тысяч руб.)»;

- Не представлено заявление на регистрацию ипотеки в силу закона (при регистрации прав на основании договора купли-продажи с привлечением кредитных средств);

- Не представлен кредитный договор (при регистрации прав на основании договора купли-продажи с привлечением кредитных средств);

- Не представлен договор займа и документы, подтверждающие передачу средств по договору займа (при регистрации прав на основании договора купли-продажи с привлечением средств целевого займа, предоставленного юридическим лицом на приобретение или строительство жилого помещения);

- Не представлена закладная (при регистрации прав на основании договора купли-продажи с привлечением кредитных средств), в случае, если выдача закладной по усло-

виям кредитного договора должна быть произведена одновременно с регистрацией права собственности и ипотеки в силу закона.

**Совет:** Следует обратить внимание на договоры купли-продажи, по условиям которых оплата по договору будет произведена после передачи объекта недвижимости покупателю.

В соответствии с п.5 ст. 488 Гражданского кодекса РФ, **если иное не предусмотрено договором купли-продажи, с момента передачи товара покупателю и до его оплаты товар, проданный в кредит, признается находящимся в залоге у продавца** для обеспечения исполнения покупателем его обязанности по оплате товара.

Таким образом, если стороны в договоре не предусмотрели иное, по умолчанию, если объект передан, а деньги будут выплачены через некоторое время, возникает ипотека в силу закона, и она должна быть зарегистрирована на основании заявления о регистрации ипотеки в силу закона.

**Однако, если же стороны согласны, что ипотека в силу закона в этом случае не будет возникать, это условие должно быть прописано в договоре.**

#### **Погашение ипотеки:**

В соответствии со ст. 25 Федерального закона «Об ипотеке (залоге недвижимости)» от 16.07.98 № 102-ФЗ (далее – Закон об ипотеке), регистрационная запись об ипотеке погашается на основании заявления владельца закладной, совместного заявления залогодателя и залогодержателя, заявления залогодателя с одновременным представлением закладной, содержащей отметку владельца закладной об исполнении обеспеченного ипотекой обязательства в полном объеме, либо решения суда, арбитражного суда или третейского суда о прекращении ипотеки.

Причины отказов в погашении записи об ипотеке:

- за погашением записи об ипотеке обращается только одна сторона (залогодатель), а заявление залогодержателя не представлено (вместо него предоставлено письмо Банка об исполнении обязательств);

- не представлена закладная (в случае, если права залогодержателя были удостоверены закладной);

- на объект зарегистрировано несколько обременений – ипотеки по разным основаниям, а представлено только одно заявление на погашение записи об ипотеке, и из представленного заявления невозможно установить, какую именно запись об ипотеке необходимо погасить.

**Совет:** если в отношении объекта недвижимости зарегистрировано несколько обременений – ипотеки, погашение каждой записи об ипотеке производится на основании отдельного заявления.

Специалистами Управления подготовлена очередная памятка «Основные причины приостановления государственной регистрации прав на недвижимое имущество» по итогам анализа 3 квартала 2017 года в рамках работы по снижению доли приостановлений при государственной регистрации прав. Памятка размещена в региональном блоке Управления Росреестра по Санкт-Петербургу на сайте Росреестра [rosreestr.ru](http://rosreestr.ru) в подразделе «Статистика и аналитика» раздела «Открытая служба».

## **Соблюдения законодательства - залог качества и достоверности геодезических работ**

Управление Росреестра по Санкт-Петербургу напоминает, что деятельность в сфере геодезии и картографии согласно пункту «р» ст. 71 Конституции Российской Федерации находится в ведении Российской Федерации, её правовые основы установлены Федеральным законом «О геоде-

зии, картографии и пространственных данных...» от 30.12.2015 № 431-ФЗ, вступившим в силу с 01.01.2017 (далее – Закон № 431-ФЗ).

Геодезия – одна из древнейших наук на Земле, которая возникла из практических потребностей человека, связан-

ных с пространственными измерениями для целей строительства различных инженерных сооружений, ведения сельского хозяйства, учета земель, создания планов и карт. Сегодня геодезия определяется как область отношений, возникающих в процессе научной, образовательной, производственной и иной деятельности по определению фигуры, гравитационного поля Земли, координат и высот точек земной поверхности и пространственных объектов, их изменений во времени.

Современная геодезия сложна и многогранна, её опорой служат последние достижения таких фундаментальных наук как математика, физика, астрономия, география. Это требует от субъектов геодезической деятельности твердых знаний и практических навыков выполнения геодезических работ для достижения качественных результатов и предоставления достоверных сведений заинтересованным лицам.

В связи с этим, одной из важнейших задач государственного регулирования в области геодезии является обеспечение высокого качества геодезических работ, их соответствия современным технологиям, требованиям действующих нормативно-технических актов, четкой организации контроля за соблюдением технологии на различных этапах выполнения геодезических работ, и квалифицированной организации приемки их результатов, в которой должны участвовать только опытные специалисты в области геодезии.

Исполнители геодезических работ должны не только хорошо знать традиционные методы и способы ведения геодезических работ с применением обычных геодезических приборов, но обязаны также владеть навыками работы с современными геодезическими приборами и оборудованием – электронными тахеометрами, цифровыми нивелирами, глобальными спутниковыми системами ГЛОНАС и GPS, а также программным обеспечением, используемым для обработки данных полевых геодезических измерений.

В целях обеспечения соблюдения законодательства Российской Федерации о геодезии и картографии всеми участниками отношений в области геодезической и картографической деятельности государством установлен надзор в

области геодезии и картографии (далее – государственный геодезический надзор). Государственный геодезический надзор осуществляется в форме мониторинга, организации и проведении проверок субъектов геодезической и картографической деятельности, а также в иных формах.

Основным критерием оценки деятельности субъекта геодезической деятельности при проведении Управлением Росреестра по Санкт-Петербургу плановых проверок является наличие Системы внутрипроизводственного контроля качества работ. Результаты проведенных Управлением в 2016 и 2017 гг. плановых проверок позволяют сделать вывод, что Система контроля качества в организациях существует, но сам контроль качества геодезических работ зачастую носит формальный, декларативный, характер.

Пошаговая цепочка контроля и приемки работ очень часто оформляется актом приемки всех работ, без промежуточных процессов, в том числе без оформления актов по результатам полевого и камерального контроля. Встречались также случаи, когда оформленные по результатам полевого контроля акты были не только подписаны теми же специалистами, что выполняли сами работы, но и специалистами, принятыми на работу в качестве геодезистов, но не имеющими специального образования.

Управление Росреестра по Санкт-Петербургу напоминает субъектам геодезической деятельности о том, что с целью исключения грубых промахов и ошибок контроль геодезических работ должен применяться на всех этапах геодезических работ, охватывать все технологические процессы и осуществляться в обязательном порядке. Контроль геодезических работ — сложная процедура, позволяющая проверить точность и достоверность результатов геодезических измерений. Геодезия обеспечивает координатными системами и координатными основами различные сферы человеческой деятельности и от того, насколько грамотно и правильно будут выполнены геодезические работы, зависит судьба будущих проектов, объектов строительства, землеустройства, кадастра и других областей хозяйственной деятельности.

## МЧС предупреждает: Осторожно, тонкий лед!

Наступают холода, а это значит, что на водоёмах начнётся образование неподвижного льда. Ежегодно тонкий лед становится причиной гибели людей. Как правило, среди погибших чаще всего оказываются дети и рыбаки. Избежать происшествий можно, если соблюдать правила безопасности.

1. Безопасным для человека считается лед толщиной не менее 10 сантиметров в пресной воде и 15 см в соленой.

2. В устьях рек и притоках прочность льда ослаблена. Лед непрочен в местах быстрого течения, бьющих ключей и стоковых вод, а также в районах произрастания водной растительности, вблизи деревьев и камыша.

3. Если температура воздуха выше 0 градусов держится более трех дней, то прочность льда снижается на 25 %.

4. Прочность льда можно определить визуально: лёд прозрачный голубого, зеленого оттенка – прочный, а прочность льда белого цвета в 2 раза меньше. Лёд, имеющий оттенки серого, матово-белого или желтого цвета является наиболее ненадежным. Такой лёд обрушивается без предупреждающего потрескивания.

5. Не отпускать детей на лед (на рыбалку, катание на лыжах, коньках) без сопровождения взрослых.

**ЗАПРЕЩАЕТСЯ:** выходить на лед в состоянии алкогольного опьянения, прыгать и бегать по льду, собираться большим количеством людей в одной точке, выходить на тонкий лед, который образовался на реках с быстрым течением.

### Что делать, если Вы провалились под лед?

1. Не паниковать, не делать резких движений, стабилизировать дыхание, следует немедленно звать на помощь.

2. Широко раскинуть руки в стороны и постараться зацепиться за кромку льда, чтобы не погрузиться с головой.

3. По возможности перебраться к тому краю полыньи, где течение не увлечет Вас под лед.

4. Попытаться осторожно, не обламывая кромку, без резких движений, наползая грудью, лечь на край льда, забросить на него одну, а затем и другую ногу. Если лед выдержал, медленно, откатится от кромки и ползти к берегу.

5. Передвигаться нужно в ту сторону, откуда пришли, ведь там лед уже проверен на прочность.

Убедительная просьба родителям - не отпускайте детей на лед без присмотра. Это ведь так просто - соблюдать правила поведения на водных объектах. Выполнение элементарных мер предосторожности - залог Вашей безопасности и безопасности Ваших детей!

Территориальный отдел по Курортному району  
УГЗ ГУ МЧС России по Санкт-Петербургу

## Выход на лед запрещен.

Территориальный отдел по Курортному району УГЗ ГУ МЧС России по Санкт-Петербургу напоминает жителям и гостям Курортного района, что с 17 ноября 2017 по 15 января 2018 года вступает в силу запрет выхода на лед водоемов, расположенных в черте Санкт-Петербурга, определенный Постановлением Правительства Санкт-Петербурга от 14.11.2017 № 948 «Об установлении периода, в течение которого запрещается выход на ледовое покрытие водных объектов в Санкт-Петербурге».

Нарушители данного Постановления согласно Закону Санкт-Петербурга от 31.05.2010 № 273-70 «Об административных правонарушениях в Санкт-Петербурге» (ст. 43-6) будут привлекаться к административной ответственности.

Выход и выезд на лед транспортных средств в период действия запрета грозит гражданам наложением административного штрафа от 1000 до 2500 руб.

Территориальный отдел по Курортному району УГЗ Главного управления МЧС России по Санкт-Петербургу предупреждает, что силами сотрудников Государственной инспекции по маломерным судам, Поисково-спасательной службы Санкт-Петербурга и полиции будут проводиться рейды по акватории Финского залива и озера Сестрорецкий Разлив с целью мониторинга ледовой обстановки и выявления нарушителей.

**Будьте осторожны, берегите себя и своих близких.**

**Территориальный отдел по Курортному району  
УГЗ ГУ МЧС России по Санкт-Петербургу**

## Меры безопасности при использовании электрообогревателей

Чтобы холодными вечерами ничто не мешало Вам наслаждаться домашним уютом, важно помнить о мерах безопасности при обращении с обогревательными приборами. Знание этих простых правил позволит обезопасить себя и свою семью, а также сохранить Ваш домашний очаг.

*Необходимо:*

- Внимательно изучить инструкцию по эксплуатации электроприбора, впоследствии не нарушать требований, изложенных в ней. Важно помнить, что у каждого прибора есть свой срок эксплуатации, который в среднем составляет около 10 лет. Использование его свыше установленного срока может привести к печальным последствиям.

- Систематически проводить проверку исправности электропроводки, розеток, щитков и штепсельных вилок обогревателя.

- Следить за состоянием обогревательного прибора: вовремя ремонтировать и заменять детали, если они вышли из строя. Менять предохранители, разболтавшиеся или деформированные штекеры.

- Использовать приборы, изготовленные только промышленным способом, ни при каких обстоятельствах не использовать поврежденные, самодельные или «кустарные» электрообогреватели.

- Следует избегать перегрузки электросети, в случае включения сразу нескольких мощных потребителей энергии.

- Убедиться, что штекер вставлен в розетку плотно, иначе обогреватель может перегреться и стать причиной пожара.

- Не оставлять включенным электрообогреватели на ночь, не использовать их для сушки вещей.

- Не позволять детям играть с такими устройствами.

- Устанавливать электрообогреватель на безопасном расстоянии от занавесок или мебели. Ставить прибор следует на пол. В случае с конвекторами, их можно крепить на специальных подставках на небольшом расстоянии от пола.

- Не использовать обогреватель в помещении с лакокрасочными материалами, растворителями и другими воспламеняющимися жидкостями. Также нельзя устанавливать электрообогреватель

- в захламленных и замусоренных помещениях.

- Регулярно очищать обогреватель от пыли — она тоже может воспламениться.

- Не размещать сетевые провода обогревателя под ковры и другие покрытия.

- Не ставить на провода тяжелые предметы (например, мебель), иначе обогреватель может перегреться и стать причиной пожара.

**Территориальный отдел по Курортному району  
УГЗ ГУ МЧС России по Санкт-Петербургу**

## Советы пешеходам осенью.

Осень неизменно встречает нас слякотью и дождями. На улице хочется теплее укутаться, а если идет дождь — поглубже надвинуть капюшон или спрятаться под зонтом. Но именно это таит в себе опасность на проезжей части — из-за капюшона или низко опущенного зонта можно не заметить приближающийся автомобиль.

Водители автотранспорта во время дождя испытывают свои трудности: резко снижается обзор дороги; стекла изнутри запотевают; стекающие по стеклу капли дождя делают окружающую картину размытой и нечеткой, что увеличивает опасность возникновения ДТП.

Поэтому, переходя улицу даже на зеленый сигнал светофора, пешеходу следует убедиться, что водители всех приближающихся машин останавливаются, и уж тем более не переходить проезжую часть на красный свет!

Территориальный отдел по Курортному району УГЗ ГУ МЧС России по г. СПб напоминает родителям о простых правилах, которые Вам необходимо объяснить своему ребенку.

Чтобы не случилось беды, необходимо напомнить своим детям, чтобы при переходе дороги они были предельно внимательны. Обговорите с детьми все маршруты их передвижений, объясните им, что безопаснее всего пересекать проезжую часть по пешеходным переходам — ведь именно там водители более внимательны и ожидают появления пешеходов на дороге. Напомните им правила поведения на остановках общественного транспорта: прежде чем переходить на противоположную сторону улицы, следует дождаться, пока автобус, троллейбус или трамвай покинет остановку. При прогулках во дворе обращайте внимание детей на стоящие без движения автомашины: выход из-за них на дорогу может быть небезопасным и закончиться бедой.

Обратите внимание на то, что в сумерках водители могут не заметить ребенка, поэтому, по возможности, следует надевать яркую одежду, а лучше иметь на ней световозвращатели - фликеры, которые помогают «высветить» их на дороге в темное время суток. При их наличии водитель ви-

дит пешехода за 150 метров, без световозвращателя – всего за 30м.

И, конечно же, уважаемые родители, подавайте детям пример правильного поведения на улицах города. Нет

большого счастья, чем видеть наших детей здоровыми и веселыми! Уберечь детей от беды - наше общее дело.

**Территориальный отдел по Курортному району  
УГЗ ГУ МЧС России по г. Санкт-Петербургу**

## Запой

**Запой** – употребление алкоголя в течение суток и более при развитии выраженной алкогольной интоксикации. Развивается при алкоголизме. Средняя продолжительность запоя составляет 3-10 дней, иногда наблюдаются запои длительностью до месяца и более. Прием спиртных напитков сопровождается отрицанием проблемы и развитием депрессии. Возможен отказ от работы, снижение или утрата аппетита, пренебрежение правилами гигиены и т. д. Причиной прекращения употребления алкоголя на поздних стадиях алкоголизма становится обострение соматической патологии и общая усталость организма. При резкой отмене нередко развиваются психозы.

Единичные короткие запои могут возникать у людей, не страдающих алкоголизмом или находящихся в стадии продрома. Причиной могут стать праздники или попытка снять напряжение, возникшее вследствие тяжелого или затяжного стресса. Однако в большинстве случаев запои наблюдаются у алкоголиков. По мере углубления алкоголизма прослеживается увеличение продолжительности и тяжести запоев, возрастает вероятность развития алкогольного делирия и обострения хронических заболеваний.



Запой – один из самых характерных признаков алкоголизма. Они являются частью порочного круга, из которого очень трудно выбраться без помощи нарколога. Данные состояния сопровождаются тяжелой интоксикацией организма. Они часто становятся причиной прогулов, последующего увольнение и потери социального статуса, за которой следует ускоряющаяся деградация.

### Классификация запоев

В отечественной медицинской литературе часто встречаются понятия «ложный запой» (псевдозапой) и «истинный запой». Под псевдозапоем подразумевают случаи, когда продолжительность приема спиртного не превышает 7-10 дней. Больной обычно прекращает употребление алкоголя в связи с внешними обстоятельствами (необходимостью выйти на работу или решить накопившиеся бытовые проблемы, обязательствами по отношению к членам семьи и т. д.). Кроме того, причиной выхода из ложного запоя может стать усталость, не доходящая до степени истощения.

Истинный запой обычно длится не менее 2 недель, иногда его продолжительность составляет несколько месяцев. Пациент прекращает употребление алкоголя из-за выраженного отравления организма (ситуация, когда человек физически не может больше пить). Остальные причины, в том числе необходимость ходить на работу, заниматься бытом, выполнять какие-либо обязательства по отношению к окружающим и даже соблюдать элементарные гигиенические нормы в этот период становятся незначимыми. Все интересы алкоголика сосредотачиваются вокруг приема спиртного.

Несмотря на некоторые различия между ложными и истинными запоями в настоящее время существует точка зрения, согласно которой такое деление следует признать неправомерным. Во-первых, полярные варианты истинных и ложных запоев встречаются достаточно редко. Обычно у одного и того же больного наблюдается смешение двух видов запоев с преобладанием одного варианта. Во-вторых, обе разновидности запоев обусловлены одним и тем же механизмом – они возникают вследствие повышенного выброса катехоламинов, действие которых пациент нейтрализует, употребляя спиртные напитки.

С этой позиции все запои, вне зависимости от их продолжительности, рассматриваются, как одно и то же патологическое состояние. Причиной кратковременности запоев при II стадии алкоголизма является сохранность естественных защитно-компенсаторных механизмов. По мере прогрессирования алкоголизма эти механизмы постепенно ослабевают, и продолжительность запоев увеличивается. Постепенное изменение клинической картины также связано со снижением толерантности к алкоголю, прогрессирующей психической деградацией и изменением личности больного.

Как для кратковременных, так и для долговременных запоев характерна непреодолимая тяга к спиртному. При появлении первых признаков протрезвления пациент чувствует потребность не просто «немного выпить», а принять опьяняющее количество алкоголя. Тяга к алкоголю безудержная, неконтролируемая. Эпизоды относительного протрезвления настолько коротки, что этого периода времени хватает только на поиск новой порции спиртного. В результате абстинентный синдром не успевает развиваться, симптомы абстиненции практически не беспокоят пациента до прекращения приема спиртного.

### Кратковременные запои

Кратковременные запои могут эпизодически возникать еще в периоде продрома и на I стадии алкоголизма. На II стадии они становятся регулярными. Их длительность обычно не превышает 2-3 дней, реже наблюдаются запои продолжительностью 5-7 дней. Как правило, начало употребления спиртного (хотя бы формально) связано с каким-то событием, поскольку человек еще нуждается в оправданиях своего пьянства. Поводом может стать праздник, встреча друзей, поездка на отдых, стресс на работе или в семье и т. д.

Распространенным вариантом является пьянство по выходным. В пятницу пациент пьет, мотивируя прием алкоголя необходимостью расслабиться после тяжелой рабочей недели. В субботу и воскресенье он пытается похмелиться,

чтобы избавиться от проявлений абстинентного синдрома, однако неудержимая тяга к алкоголю толкает его на употребление большой дозы спиртного. В воскресенье вечером больной вынужденно прекращает пить, в понедельник страдает от абстиненции.

Так может продолжаться годами, при этом пациенты не считают себя алкоголиками, поскольку им удается сохранять работу и привычный социальный статус. Способность прекратить пить перед началом работы они рассматривают, как подтверждение возможности контролировать прием алкоголя. Между тем, алкоголизм постепенно прогрессирует. Через некоторое время продолжительность запоев увеличивается, больной начинает употреблять алкоголь не только в выходные, но и в будние дни. Рано или поздно наступает момент, когда из-за длительного запоя он попросту не выходит на работу.

Кратковременный запой можно достаточно легко прервать. Кроме выхода на работу причиной прекращения приема алкоголя может стать скандал с женой, жалобы соседней, нехватка денег на спиртное, визит участкового и т. д. Для пациента такое вмешательство выглядит, как попытка «испортить праздник». Отмена алкоголя обычно сопровождается резким ухудшением настроения. Больной выплескивает свое недовольство на окружающих (обычно на членов семьи), однако достаточно быстро остывает.

Кратковременные запои чередуются с эпизодами однократного употребления спиртного с опохмелением или без опохмеления (в зависимости от внешних условий). Абстинентный синдром выражен умеренно, для устранения основных проявлений пациентам достаточно опохмелиться небольшим количеством алкоголя. Количество спиртного, выпитого в процессе запоев и однодневных эксцессов, может существенно варьировать. Продолжительность периодов трезвости определяется условиями жизни пациента: количеством наличных денег, графиком работы и т. д.

#### **Длительные запои**

На II стадии алкоголизма толерантность к алкоголю возрастает и со временем достигает «плато». На этом этапе количество спиртного постепенно увеличивается, запои становятся более длительными и продолжаются 1-3 недели. Отмечается уменьшение продолжительности «трезвых периодов», периодичность запоев становится более выраженной. Каждый прием спиртных напитков переходит в запой, исчезают одиночные эксцессы и обычное пьянство с опохмелением на следующее утро. Во время запоя пациент употребляет алкоголь относительно равномерно.

Количество выпитого за сутки обычно колеблется в пределах 0,8-1,5 литра водки, в некоторых случаях люди ежедневно выпивают до 2-3 литров. Тяга к алкоголю настолько сильна, что вынуждает человека просыпаться по ночам, чтобы принять новую дозу. Качество алкоголя становится неважным, пациенты готовы употреблять «все, что горит», включая одеколон, технические жидкости, любые спиртовые настойки для медицинского (в том числе и наружного) применения.

Все остальное становится незначимым. Человек перестает ходить на работу, не выходит из дома, пока в нем остается спиртное, не умываются, не бреются, могут спать, не раздеваясь и т. д. Они не только тратят на алкоголь деньги, отложенные на еду, оплату квартиры или нужды детей,



но и продают вещи и драгоценности, чтобы приобрести еще порцию спиртного. Больному уже не нужно искать поводы для оправдания собственных действий – потребность в алкоголе становится настолько значимой, что остальные потребности по сравнению с ней кажутся неважными или вовсе надуманными.

Если на стадии кратковременных запоев человек пил «для удовольствия», то теперь на первый план выходит физическая зависимость. Он больше не рассматривает употребление спиртного, как праздник. Напротив, он может быть угнетенным, подавленным и заторможенным. Явления абстинентного синдрома становятся все более яркими и окончательно не устраняются даже при приеме большого количества алкоголя. Человек пьет не для достижения состояния эйфории, а для облегчения физических и психических страданий.

Интоксикация организма продуктами распада алкоголя постепенно усиливается. Количество выпитого уменьшается. Прогрессирует нарушения сна. Вначале сон становится поверхностным, неустойчивым, пациенту удается уснуть только после употребления большой дозы алкоголя. К концу запоя развивается бессонница. Даже в состоянии опьянения человек лишь ненадолго «проваливается» в кратковременный сон, сопровождаемый кошмарами. В момент засыпания и пробуждения возникают галлюцинации в виде отрывочных фраз, автомобильных гудков, звонков и других шумов.

Возможны вестибулярные нарушения в виде чувства проваливания или падения. Наблюдаются аффективные расстройства. Человек чувствует беспокойство, тревогу и страх, страдает от вины и раскаяния. Нередко развиваются алкогольные депрессии. Психические нарушения сочетаются с прогрессирующими двигательными и соматовегетативными расстройствами. Наблюдается тошнота, отсутствие аппетита, рвота и нарушения стула. Могут появляться боли в эпигастральной области и правом подреберье, а также опоясывающие боли в верхней части живота.

Выявляются двигательные нарушения: неустойчивость походки, статическая атаксия, дрожание конечностей, век и языка. Отмечаются нарушения со стороны сердечно-сосудистой системы: учащение пульса и неустойчивое артериальное давление с тенденцией к повышению. У некоторых возникает аритмия и боли в сердце. Из-за снижения переносимости алкоголя пациент принимает спиртное в небольших количествах и постепенно выходит из запоя через «выхаживание». В течение нескольких дней сохраняется астения, человек может испытывать отвращение к спиртному. При резкой отмены возрастает вероятность развития алкогольного делирия.

Постепенно отвращение угасает, тяга к алкоголю становится все более непереносимой. Человек старается воздерживаться от употребления, поскольку знает, что даже небольшое количество спиртного станет началом нового запоя. Через некоторое время наступает срыв, и цикл повторяется. Продолжительность межзапойного периода колеблется от нескольких дней до нескольких месяцев. Точно прогнозировать момент очередного срыва не может ни сам больной, ни окружающие его люди. Можно лишь учитывать обстоятельства, которые наверняка подтолкнут его к приему алкоголя, и по возможности пытаться их предотвратить, однако это временная мера, не решающая проблему алкоголизма.

Иногда больные в течение всего запоя сохраняют достаточно высокую устойчивость к спиртному. Проявления абстинентного синдрома не нарастают. Они употребляют алкоголь несколько раз в день и при этом сохраняют работоспособность. Эта форма запоев напоминает постоянное пьянство, но отличается от него определенной периодичностью. Через несколько месяцев появляются соматовегета-



тивные расстройства. Отмечается прогрессирующая астения, возникает депрессия. В результате человек на какое-то время прекращает прием спиртного.

#### Лечение запоя

В зависимости от состояния пациента возможно как выведение из запоя на дому, так и стационарное лечение. Выведение из запоя в домашних условиях допускается при II стадии алкоголизма, кратковременном запое и отсутствии признаков грубых нарушений деятельности внутренних органов. При длительном непрерывном употреблении спиртного, тяжелом абстинентном синдроме и грубых соматовегетативных расстройствах показана госпитализация в наркологический стационар. Существует несколько схем лечения: стандартное очищение организма, двойное очищение организма, глубокое очищение организма и быстрое вытрезвление. Выбор схемы лечения осуществляется врачом наркологом.

Для восстановления водно-солевого обмена и кислотно-щелочного равновесия внутривенно капельно вводят солевые растворы. Для улучшения питания мозга применяют раствор глюкозы. Перорально назначают энтеросорбенты – препараты, которые соединяются с алкоголем в кишечнике и препятствуют всасыванию этанола. Используют витамины В1 и В6, аскорбиновую кислоту, ноотропы, снотворные и

успокоительные препараты. При необходимости проводят лечение соматической патологии.

#### Прогноз при запоях

Прогноз зависит от длительности и тяжести запоя, стадии алкоголизма, психического и физического состояния пациента. Возможны обострения хронических соматических заболеваний. В период прекращения употребления спиртного увеличивается вероятность развития инсультов и инфарктов. Нередко наблюдаются алкогольные депрессии. Одним из самых серьезных осложнений является алкогольный делирий, при котором возможен летальный исход, нанесение вреда себе или окружающим.

Лечение запоя является экстренной мерой. Необходимо бороться с первопричиной проблемы – алкоголизмом, иначе запои будут усугубляться, нанося все больше вреда организму пациента. Существует множество методик лечения алкоголизма: установка кодирующего импланта, гипносуггестивная терапия, медикаментозное лечение с провокацией, кодирование по Довженко и т. д. После устранения явлений абстинентного синдрома нужно обратиться к наркологу, который подберет схему терапии, наилучшим образом подходящую для конкретного пациента.

**Источник:** <http://www.krasotaimedicina.ru/diseases/narcologic/binge-drinking>

*С уважением, ОМСУ ВМО поселок Репино*

## Наркомания

**Наркомания** – болезненное пристрастие к какому-либо веществу, входящему в группу наркотических препаратов, вызывающему эйфорическое состояние или меняющему восприятие реальности. Проявляется неодолимой тягой к употреблению наркотика, увеличением толерантности, развитием физической и психической зависимости. Наркомания сопровождается постепенным ухудшением физического здоровья, интеллектуальной и моральной деградацией. Диагноз выставляется на основании анамнеза, опроса, осмотра и результатов тестов на наркотики. Лечение – длительная реабилитация в клинике с применением медикаментозной терапии, психотерапии и трудотерапии.

Наркомания – зависимость от какого-либо наркотического препарата. Возникает в результате регулярного употребления психоактивного вещества естественного или искусственного происхождения. Является важнейшей медицинской и социальной проблемой современности. Каждый год на черном рынке появляются новые, все более агрессивные наркотики, стремительно разрушающие душу и тело. Наркомании подвержены в основном подростки и молодые люди, которые вместо учебы, построения карьеры и создания семей тратят свою жизнь на поиск и прием психоактивных веществ.

Наркомания значительно снижает продолжительность жизни, вызывает моральную, нравственную и интеллектуальную деградацию. Люди, страдающие наркоманией, проявляют высокую криминальную активность, обусловленную изменением сознания в состоянии интоксикации и попытками раздобыть деньги на новую дозу. Инъекционные формы наркомании сопряжены с риском распространения опасных инфекционных заболеваний: вирусного гепатита, сифилиса и ВИЧ. Лечение наркоманий осуществляют специалисты в области наркологии.

#### Причины наркомании

Выделяют **три группы** причин развития наркомании:

- Физиологические
- Психологические
- Социальные

К физиологическим причинам относят наследственно обусловленные особенности обмена и уровня нейромедиа-

торов в головном мозге. Избыток или недостаток определенных нейромедиаторов влечет за собой изменение эмоционального состояния, недостаток положительных эмоций, повышение уровня тревоги и страха, ощущение внутренней неудовлетворенности. На начальных этапах наркомании психоактивное вещество помогает быстро и без усилий устранить все перечисленные проблемы – снять напряжение, избавиться от тревоги, ощутить спокойствие, удовольствие, блаженство. В последующем эти эффекты становятся менее выраженными или исчезают, однако человек уже оказывается в ловушке психической и физической зависимости.



Психологическими причинами наркомании являются незрелость, недостаточная осознанность, неумение удовлетворять свои потребности здоровыми способами, «разрыв» между мечтами и реальным планированием. К развитию наркомании приводят потребность незамедлительно получить желаемое и завышенные ожидания по отношению к себе и другим, обращающиеся постоянными разочарованиями, отказом решать накопившиеся проблемы, бунтарством или уходом в фантазии. Корни психологических осо-

бенностей, увеличивающих вероятность развития наркомании, кроются в детстве.

Психика некоторых индивидов остается незрелой, неподготовленной к взрослой жизни из-за чрезмерной опеки и попустительства при негласном запрете на развитие и свободное проявление собственного «Я». Нередко у больных наркоманией выявляются и перекосы воспитания в другую сторону – в сторону эмоционального отвержения, завышенных требований, ощущения условности любви (послание «если ты не соответствуешь нашим ожиданиям – мы не будем тебя любить»). Еще одной проблемой является семейное насилие, после которого человек пытается найти утешение в наркотиках. Кроме того, наркоманию провоцирует безнадзорность и чрезмерно «свободный» стиль воспитания, при котором ребенку не дают информации о вреде наркотиков, не контролируют его времяпрепровождение, его физическое и психологическое состояние.

Первый опыт употребления при всех наркоманиях может быть обусловлен обычным любопытством – подростки любят пробовать нечто новое и неизвестное, ищут сильных необычных ощущений. Иногда к приему наркотиков и развитию наркомании человека подталкивает стремление достичь творческого или интеллектуального успеха. Молодые люди творческих профессий считают, что наркотики стимулируют вдохновение, помогают созданию необычных талантливых произведений, «выходу за рамки обыденности». Юные интеллектуалы стремятся повысить свой умственный потенциал, «подстегнуть интеллект» искусственными способами, а порой и вовсе проводят эксперименты над самими собой.

У некоторых больных наркоманией поводом для первого приема становится юношеский максимализм, потребность в протестном самовыражении, нежелание подчиняться социальным нормам и правилам. Однако зачастую толчком для развития наркомании являются более простые поводы – скука, неуверенность в себе, потребность быть принятым в компании сверстников, употребляющих наркотики, стремление поддержать и облегчить общение, желание быть похожим на кумиров.

Многие из перечисленных выше причин наркомании представляют собой сочетание социальных и психологических факторов. Кроме того, к социальным причинам развития наркомании можно отнести кризис ценностей, скрытую пропаганду аморального поведения в художественных произведениях (песнях, книгах, фильмах), практически полное исчезновение пропаганды здорового образа жизни, отсутствие системы детских и юношеских организаций, в которых подростки могли бы общаться и проявлять свою активность другими, более адаптивными, способами.

#### Стадии наркомании

На **первой стадии** употребление наркотиков из эпизодического постепенно превращается в регулярное. Эйфорические эффекты при приеме привычной дозы становятся менее выраженными, доза препарата неуклонно возрастает (при некоторых наркоманиях – в 100 и более раз). Однако физическая зависимость пока отсутствует, поэтому пациент считает, что полностью управляет ситуацией. Большой наркоманией достаточно легко переносит отсутствие наркотика, к продолжению употребления его подталкивает как потребность в приятных ощущениях, так и подспудно нарастающее ощущение дискомфорта, появляющееся через несколько дней после прекращения приема психоактивного вещества.

Постепенно меняется характер эйфории. Вместо сонливости, характерной для начальной стадии большинства наркоманий, в состоянии интоксикации появляются бодрость, активность, возбуждение. Проблемы со здоровьем отсутствуют. Меняется социальное окружение: человек отдаляется от людей, негативно относящихся к употребле-

нию наркотиков; формируются социальные связи с большими наркоманией, с дилерами и т. д. По статистике, на этом этапе примерно половина осознает серьезность проблемы и прекращает прием наркотиков. Остальные продолжают употребление и все глубже погружаются в пучину наркомании.

**Вторая стадия** наркомании сопровождается развитием физической зависимости. Толерантность перестает возрастать или возрастает не так активно, как раньше. Употребление наркотика становится систематическим, временные интервалы между приемами постепенно уменьшаются. При прекращении употребления у больных наркоманией развивается абстинентный синдром. В период интоксикации возбуждение становится менее выраженным, преобладает тонизирующий эффект. Возникают характерные для наркомании нарушения деятельности различных органов и систем. Полностью меняется система приоритетов, все интересы пациента сосредотачиваются вокруг поиска новой дозы и приема наркотика.

**Третья стадия** наркомании проявляется необратимыми психическими и физическими изменениями. Снижается восприимчивость, человек больше не может употреблять наркотик в прежних дозах. Большой наркоманией не способен нормально функционировать без приема психоактивного вещества. Теперь целью употребления становится не эйфория, а возможность поддерживать достаточный уровень жизненной активности. Личные и социальные связи разрушены. Выявляются серьезные нарушения деятельности внутренних органов, психическая и интеллектуальная деградация.

#### Виды наркомании

Зависимости от опиатов, получаемых из макового сока и их синтетических аналогов – самые известные и, пожалуй, самые опасные наркомании. В эту группу зависимостей входят героиновая наркомания, морфинизм, метадонная зависимость, зависимость от кодеина, дарвона и демерола. После приема развивается приятная эйфория, сонливость и чувство расслабления. Возможны нарушения восприятия различной степени выраженности. Эффекты употребления при таких наркоманиях могут несколько отличаться в зависимости от вида психоактивного вещества.

Характерно быстрое развитие психической и физической зависимости, стремительное сужение круга интересов, полная сосредоточенность на поиске и употреблении наркотиков. У больных опийными наркоманиями из-за преимущественно инъекционного способа введения часто возникают инфекционные осложнения. Использование общих шприцев обуславливает высокий уровень зараженности ВИЧ и гепатитом. При прекращении употребления у пациентов, страдающих наркоманией, развивается абстинентный синдром, сопровождающийся дрожью, усиленным потоотделением, тошнотой, поносом, ознобами и болями в мышцах.

**Кокаиномания** – зависимость от кокаина, психоактивного вещества, изготавливаемого из листьев коки. Эта наркомания считается более «легкой» по сравнению с опийными зависимостями, однако такое мнение не обосновано – «легких» и безопасных наркоманий не существует. После приема кокаина возникает своеобразная опьяняющая эйфория, сопровождающаяся ощущением бодрости, внутренней уверенности и физической выносливости без замедления мышления и нарушений координации. Длительно текущая наркомания провоцирует волевые, интеллектуальные и эмоциональные нарушения, а также серьезное ухудшение здоровья и внешнего вида.

**Злоупотребление амфетаминами** вызывает психическую зависимость. Некоторые специалисты утверждают, что при этой наркомании развивается не только психическая, но и физическая зависимость, но эту точку зрения разделяют не

все наркологи. Психоактивные вещества из группы амфетаминов являются мощными стимуляторами, придают бодрость и повышают настроение. При отмене возникает абстинентный синдром с преобладанием психоэмоциональных нарушений. При длительно текущей наркомании наблюдаются депрессии, истощение и снижение иммунитета.

Злоупотребление ЛСД вызывает психическую зависимость. После приема у людей, страдающих наркоманией, появляются нарушения восприятия и разнообразные галлюцинации, сопровождающиеся очень быстрой сменой эмоционального фона. Возможны как приятные «трипы», так и неприятные, сопровождающиеся страхом и сильной паникой. Под действием ЛСД больные наркоманией могут совершать неадекватные действия, обусловленные содержанием галлюцинаций. У некоторых даже спустя много лет после прекращения приема наркотика возникают психозы и расстройства восприятия.

#### Диагностика наркомании

Диагноз наркомании выставляется на основании беседы с больным и (если возможно) его родственниками, данных внешнего осмотра и результатов тестов на наличие наркотических веществ. При опийной наркомании используют пробу с налтрексоном. Перед началом терапии проводят всестороннее обследование для определения тактики лечения с учетом состояния здоровья больного наркоманией. Обследование включает в себя ЭКГ, рентгенографию грудной клетки, УЗИ внутренних органов, общий анализ крови, биохимический анализ крови, анализ мочи, анализы крови на ВИЧ, гепатит и сифилис.

Если больной наркоманией вдыхает психоактивное вещество через нос, необходима консультация отоларинголога для оценки состояния носовой перегородки. Консультации врачей других специальностей назначают с учетом изменений со стороны внутренних органов, выявленных в ходе проведенного обследования. Нарколог может направить больного наркоманией на консультацию к психологу, психотерапевту или психиатру для оценки памяти и интеллекта, а также для диагностики сопутствующих психических расстройств: депрессии, маниакально-депрессивного психоза, психопатии, шизофрении и т. д.

#### Лечение и прогноз при наркомании

Лечение наркомании – длительный, сложный процесс. Вначале пациента госпитализируют в отделение наркологии, затем направляют на реабилитацию в специализированный центр. Продолжительность лечения зависит от вида наркомании и может колебаться от 2 месяцев до полугода и более. На начальном этапе осуществляют детоксикацию, проводят медицинские мероприятия по нормализации работы всех органов и систем. Больному наркоманией назначают инфузионную терапию, транквилизаторы, витамины, ноотропы, сердечные средства, препараты для восстановления функций печени и т. д. По показаниям используют противосудорожные препараты, нейролептики и антидепрессанты.

После устранения абстиненции пациентов, страдающих наркоманией, направляют на психотерапию для устранения психической зависимости. Используют гипноз, условно-рефлекторную терапию, арт-терапию и другие методики. Занятия проводят как индивидуально, так и в группах. Психотерапию дополняют трудотерапией и мероприятиями по социальной реабилитации. После выписки из реабилитационного центра больной наркоманией находится под наблюдением врача-нарколога и посещает группы поддержки.

Прогноз зависит от длительности злоупотребления, вида и тяжести зависимости, психической и интеллектуальной сохранности пациента. Большое значение имеет уровень мотивации – без достаточного желания больного и его твердого настроя на борьбу с наркоманией лечение крайне редко бывает успешным. Следует учитывать, что длительное пребывание в специализированном реабилитационном центре увеличивает шансы на выздоровление, в то время как короткие курсы стационарного лечения наркомании и тем более терапия в амбулаторных условиях часто не приносят желаемого результата, поскольку пациент продолжает пребывать в привычном окружении и регулярно сталкивается с проблемами, спровоцировавшими развитие наркомании. Для успешного излечения необходимо не только очищение организма и использование специальных препаратов, но и серьезная перестройка психики, а это возможно только при полной смене обстановки, в особых условиях закрытого реабилитационного центра.

Источник: <http://www.krasotaimedicina.ru/diseases/narcologic/narcomania>

С уважением,

Муниципальный Совет и Местная администрация ВМО поселок Репино

## Педикулез и его профилактика.

Педикулез или вшивость – специфическое паразитирование на человеке вшей, питающихся его кровью.

Пораженность педикулезом имеет тенденцию к росту в результате социальных и природных потрясений, приводящих к нарушению нормальной жизни и резкому ухудшению санитарно-гигиенического уровня жизни населения. За последние годы наблюдается тенденция к снижению пораженности педикулезом населения в целом, однако пораженность педикулезом учащихся учреждений образования является значительной. Пораженность педикулезом школьников связана с недостаточным развитием санитарно-гигиенических навыков у детей и более тесным общением друг с другом, а также выявляемостью педикулеза среди данного контингента, связанной с проведением осмотров детей с профилактической целью на педикулез.

Основные симптомы педикулеза; зуд, сопровождающийся расчесами и у некоторых лиц аллергиями; огрубение кожи от массовых укусов вшей и воздействия слюны насекомых на дерму; меланодермия – пигментация кожи за счет

тканевых кровоизлияний и воспалительного процесса, вызываемого воздействием слюны насекомых; колтун – довольно редкое явление, образующееся при расчесах головы – волосы запутываются, склеиваются гнойно-серозными выделениями, которые корками засыхают на голове, а под ними находится мокнущая поверхность.

Группу риска составляют лица, работающие в сфере обслуживания (в парикмахерских, банях, прачечных, на транспорте, лечебно-профилактических учреждениях и т.п.). Головным педикулезом в преимущественном большинстве поражены дети школьного возраста, а вот платяным – люди, не имеющие постоянного места жительства, ведущие беспорядочный образ жизни.

На человеке паразитирует три вида вшей – головная, платяная, лобковая. Платяные и головные вши являются переносчиками возбудителей сыпного тифа, вольской лихорадки и возвратного тифа. Наибольшую эпидемиологическую опасность представляют платяные вши. Человек заражается сыпным тифом при попадании выделений инфици-

раванной вши в ранки в местах расчеса после укуса или при раздавливании насекомого. Лобковая вошь практически не имеет эпидемического значения, однако так же, как платяная и головная вши, причиняет человеку большое беспокойство, вызывая зуд и проводя к риску возникновения различных гнойничковых заболеваний кожи.

Как предупредить педикулез?

- мытье головы и тела горячей водой с мылом - не реже 1 раза в 7 дней,
- смена постельного и нательного белья - не реже 1 раза в 7 дней и по мере загрязнения,
- стирка белья с кипячением и последующим проглаживанием горячим утюгом,
- регулярная стрижка, расчесывание волос головы.
- систематическую чистку верхнего платья, одежды,
- полный запрет на использование чужого белья, одежды, головных уборов, расчески и других предметов личной гигиены;
- регулярную уборку помещений, содержание в чистоте предметов обстановки
- перед ношением предварительная стирка, либо проглаживание горячим утюгом новой одежды, головных уборов

При обнаружении вшей в любой стадии (яйцо, личинка, взрослое насекомое) мероприятия по уничтожению проводить одновременно, уничтожая вшей непосредственно как на теле человека, так и его белье, одежде и прочих вещах.

Мероприятия по борьбе со вшами включают три способа уничтожения насекомых:

Механический метод - при незначительном поражении людей головными вшами (от 1 до 10 экземпляров, включая яйца) вычесывание насекомых и яиц частым гребнем,

стрижка и сбривание волос с последующим сжиганием (при незначительном поражении головными вшами).

Физический метод — замачивание, кипячение белья в 2% растворе кальцинированной соды в течение 15 минут, проглаживание горячим утюгом с обеих сторон швов, складок, поясов белья и одежды, не подлежащих кипячению (при незначительном поражении головными вшами).

Химический метод - санации педикулеза базируется в настоящее время на применении педикулцидов - инсектицидов, действующих на вши и гниды. Подобная обработка повторяется через 7 дней. После обработки и мытья волос головы их прополаскивают теплым 5-10% водным раствором уксусной кислоты. Так как мертвые гниды остаются на волосах, их нужно вычесывать с помощью гребня, выбрать руками. Для предупреждения распространения педикулеза (головные вши способны переходить на одежду и окружающую человека обстановку), после окончания санации необходимо провести дезинсекцию помещений и предметов обстановки: оросить водным раствором педикулицида, выдержать экспозицию (согласно инструкции по применению). Тщательно проветрить помещение. Удалить остатки педикулицида с обработанных предметов и поверхностей, проводя влажную уборку обычным способом.

Профилактика педикулеза и борьба с ним - надежные средства предупреждения сыпного тифа. С целью профилактики педикулеза необходимо регулярно осматривать на педикулез всех членов семьи в домашних условиях. В случае обнаружения педикулеза у одного из членов семьи, необходимо удостовериться, что не заражены остальные. С целью профилактики обработку рекомендует пройти всем членам семьи одновременно и в течение месяца проводить осмотры волосистой части головы на наличие педикулеза.

## Как вести себя при теракте?

Терроризм в России возник в XIX веке. Причем, если в Российской Империи целью террористов были одиночные чиновники и правители, то в настоящее время от их рук погибают, в основном, мирные жители. По данным проведенных в 2015 году исследований 80 % опрошенных людей, проживающих в крупных городах-миллионниках, опасаются террористов. И только 7 % респондентов точно уверены, что не подвергнутся террористическим атакам.

К сожалению, мы живем в мире со сложной политической обстановкой, и ни один город сейчас не защищен от таких угроз. При этом **самыми популярными остаются террористические атаки с захватом заложников**. Человек, который оказался в заложниках, не может психологически с этим справиться и поверить в то, что это произошло. Бывшие заложники отмечают, что некоторые окружающие буквально сходили с ума, бросались бежать или, наоборот, боролись с террористами. Как правило, такого заложника террористы сразу убивали, а участь других заложников становилась практически сразу решена.

Конечно, жить с постоянной мыслью, что тебя могут захватить, боясь выходить из дома, посещать мероприятия, заходить в метро и автобус - это неправильно. К тому же, террористы только этого и добиваются: запугать население, заставить паниковать, вселить в нас страх за себя и близких. Однако подготовиться и узнать некоторые правила поведения, которые могут сохранить жизнь, лучше заранее.

**В случае если человек оказался в заложниках**

**В ЗДАНИИ, нужно следовать следующим правилам:**

1. Только при первых минутах захвата есть шанс скрыться. Если Вы уже оказались в заложниках, не стоит пытаться убежать (при захвате школы в Беслане всех, кто пытался убежать из заминированного спортзала сразу расстреливали).
2. В первые минуты захвата нельзя ругаться или вступать в борьбу с террористами.
3. Нельзя кричать на террористов, оказывать агрессию и сопротивление им, делать резких движений и провоцировать, избегайте паники и истерики.
4. Необходимо выполнять все распоряжения захватчиков и избегать прямого зрительного контакта с ними.
5. Если есть возможность, расположитесь около стены, чтобы лицом следить за происходящим (подальше от окон, дверей).

**При нахождении в заложниках длительное время**

1. Необходимо сразу настроиться на то, что продолжительное время Вам будет запрещать двигаться, есть и пить. Однако, попросить террористов об элементарных правилах гигиены Вы все же можете.

2. С целью выжить не старайтесь сами договориться с террористами. Известен так называемый "стокгольмский синдром" (захват заложников в банке Стокгольма

23 августа 1973 года), когда заложник может встать на сторону террориста, пытаясь понять его и разжалобить. Это только ухудшит ситуацию.

3. Чтобы не впасть в отчаяние и не потерять самообладание необходимо заставлять работать головной мозг, а также напрягать мышцы. Молитесь и размышляйте. Помните, чем больше времени пройдет, тем есть большие шансы на Ваше спасение.

4. Постарайтесь оглядеть помещение с целью найти укромные места, колонны, стол, ограждения, которые в случае штурма могут укрыть Вас.

5. Постарайтесь запомнить информацию о террористах, их количестве, внешних особенностях, нарисуйте в уме их портреты. После Вашего освобождения эта информация может помочь спасти сотни других жизней.

6. Старайтесь, если это возможно, зрительно контактировать с другими заложниками, чтобы не уйти в себя, оказать им любую поддержку. По статистике, те заложники, которые были захвачены вместе с детьми, меньше страдали психологически, так как в заботе о детях не успевали думать о самом факте захвата.

7. Если с Вами находятся дети, помните, что они освобождаются первыми. (При захвате зрителей в театральном центре в Москве Иосиф Кобзон первыми вывел из захваченного здания детей и их мать).

#### Если начался штурм

К сожалению, большое количество жертв возникает именно при штурме захваченного здания, потому что заложники впадают в истерику и панику, бегут к спецслужбам. Помните, что во время штурма работают профессионалы, специально обученные спецназ и снайперы, и они сделают все возможное, чтобы сохранить Вашу жизнь. В момент штурма именно жизнь заложников для них дороже своей жизни.

1. Если Вы поняли, что штурм начался, необходимо как можно дальше отойти от дверных проемов, окон и от самих захватчиков, так как снайперы будут стрелять именно в них.

2. Постарайтесь укрыться за колонной, столом, партой или лягте на пол лицом вниз, при этом голову нужно закрыть руками.

3. Ни в коем случае нельзя бежать, в момент штурма лучше всего укрыться (в Беслане многие погибли именно в момент штурма, потому что бежали из здания).

3. Нельзя брать в руки оружие, бежать навстречу спецназу. При штурме они могут принять Вас за террориста.

4. Если распылили газ или дымовую шашку, нужно смочить тряпку и накрыть ею лицо. Если нет воды, то можно воспользоваться собственной мочой.

5. После штурма до установления личности спецслужбы могут Вас допрашивать. С пониманием относитесь к этому моменту, так как очень часто именно тогда преступники могут скрыться или смешаться с заложниками.

6. Заложники, захваченные в концертном зале в Париже, отмечали, что им удалось выжить во время штурма, когда террористы стали их расстреливать, только благодаря тому, что они притворялись мертвыми и молились про себя.

#### Если человек оказался под завалами после взрыва

1. Помните, что самое главное - это сохранить самообладание и внимательно осмотреться вокруг, убрать от себя острые предметы, так как во время обрушения они могут повредить Вас.

2. Закройте лицо намоченной одеждой.

3. Не нужно пытаться самостоятельно выбраться. Лучше укрепить то, что находится над вами (потолок) любыми подручными средствами, обломками мебели.

4. Не стоит кричать постоянно, расходуя кислород. Вы можете задохнуться от пыли. Каждый час при разборе завалов спасатели делают минуту молчания. В этот момент нужно попытаться кричать, стучать по трубам или любым металлическим деталям.

## БЕЗОПАСНОСТЬ В ОБЩЕСТВЕННОМ ТРАНСПОРТЕ

Пользуясь общественным транспортом, мы каждый день слышим фразу, что при «обнаружении подозрительных предметов или подозрительных лиц необходимо сообщить об этом». И если в первые дни после террористических угроз люди ведут себя более настороженно, то спустя неделю многие забывают об этом. К сожалению, общественный транспорт также подвергается террористическим атакам. Чтобы избежать такой опасности стоит помнить следующее:

1. При обнаружении бесхозной сумки, пакета, мобильного телефона, детской игрушки или других вещей в транспорте, нужно, не трогая их, обратиться в соответствующую службу или к водителю. Террористы очень часто маскируют взрыватель под обычные повседневные предметы, например, металлические банки из под напитков (взрыв самолета с российскими туристами), мобильные телефоны, плееры, фонарик, термос, банка консервов, крем для рук. При обнаружении подозрительных вещей необходимо попросить, чтобы окружающие люди отошли на 100 -150 метров.

2. Если бесхозный предмет найден в вагоне метро, необходимо сообщить машинисту поезда об этом с помощью специальной кнопки, назвав при этом номер вагона (написан на кнопке) и место, где находится предмет.

3. В общественном транспорте не стоит громко обсуждать политику и религию.

4. Не перевозите в общественном транспорте острые предметы, так как в случае взрыва они могут повредить Вас и окружающих.

5. В случае штурма лучше всего лежать на полу. Если же это невозможно, необходимо держаться по-

далее от окон и дверных проемов.



6. Если Вы собираетесь воспользоваться самолетом, выбирайте только известные и крупные авиакомпании, которые заботятся о безопасности полетов.

7. Во время сдачи багажа следите за ним, не оставляйте без присмотра. Ни в коем случае не проносите чужие вещи на борт самолета.

8. При размещении в салоне самолета внимательно оглядитесь, определите людей, сидящих рядом с Вами, а также проверьте над головой место для ручной клади, под сиденьем, зазор между сиденьем и стеной самолета на предмет обнаружения подозрительных предметов.

#### Признаки взрывного устройства:

- Наличие на бесхозном предмете или около него проводов, изолянты, веревки, скотча, антенны, батареек, лески, шпагата, проволоки;
- Посылка, которая пришла от неизвестного

адресата;

- Наличие предмета, нетипичного для данной местности (например, консервная банка в вагоне метро);
- Специфический нехарактерный для места запах (запах может напоминать хозяйственное мыло, камфару, жженный пластик);
- Наличие на предмете радиоприемника или телефона.

## БЕЗОПАСНОСТЬ НА УЛИЦЕ

На улице в местах большого скопления людей очень легко совершить террористический акт, захватить заложника, привести в действие взрывное устройство. Такое может произойти в парках, на улицах города, около станций метро, на митингах и концертах, в припаркованных автомобилях. Очень популярным на улице становится терроризм с использованием смертников-женщин, у которых на теле закреплены взрывные устройства.

**Признаками террористов-смертников являются:**

- Женщины одеты в головной убор (косынка, платок, бейсболка) с опущенной головой.
- Отсутствие носков или колгот на ногах в зимнее время.
- Одежда неяркая и неброская, при этом может присутствовать белый цвет.
- Для маскировки бомбы террористы используют теплую куртку, например, в летнее время одежда не соответствует погоде.
- Бледность лица, заторможенность реакции, неадекватное поведение, отсутствие реакции.
- Руки спрятаны в карманах или находятся внутри сумки.

Если Вы увидели такого подозрительного человека, нельзя смотреть ему в глаза или бежать к нему, так как он может привести в действие бомбу. Лучше всего позвонить по номеру 112 и сообщить об этом или сообщить в ближайшие службы.

*Помните, что именно Ваша внимательность и осторожность в общественных местах может сохранить жизнь сотням людей!*



**На улице также стоит помнить о простых правилах безопасности:**

1. Не подбирать и не пинать бесхозные предметы.
2. Людей с большими сумками и чемоданами, которые находятся в месте, не подходящем для этого (парк, митинг, концерт), необходимо остерегаться.
3. Стоит обращать внимание на припаркованные автомобили. Если Вам кажется, что из пустого автомобиля слышны странные звуки, нужно немедленно отойти от него и вызвать полицию.
4. При стрельбе на улице или взрыве лучше всего упасть на землю лицом вниз или под прикрытие (машина, колонна, ограждения, забор). Голову необходимо в таком случае закрывать руками.

## Памятка: куда звонить при обнаружении подозрительных предметов

Телефоны экстренных служб		Универсальный номер вызова экстренных оперативных служб с мобильных телефонов *
Пожарные и спасатели	Полиция	
<b>01</b>	<b>02</b>	<b>112</b>
Телефон доверия ФСБ	Единый телефон доверия МЧС	
<b>+7 (495) 224-22-22</b>	<b>+7 (499) 449-99-99</b>	

\* Звонок возможен при отсутствии денег на вашем счету, заблокированной sim-карте

#### Советы

- Говорите по телефону спокойно;
- Избегайте излишней эмоциональности в описании;
- Постарайтесь сообщить оператору как можно больше подробностей об обнаруженном объекте;
- Оставьте свои контакты, чтобы оперативные службы могли уточнить у вас конкретное место расположения подозрительного предмета.

Источник: <https://azbyka.ru/>

## Мужчина обвиняется в причинении тяжкого вреда здоровью знакомому

Прокуратура Курортного района утвердила обвинительное заключение по уголовному делу в отношении местного жителя, обвиняемого в совершении преступления, предусмотренного ч.1 ст. 111 УК РФ (умышленное причинение тяжкого вреда здоровью, опасного для жизни человека).

По версии следствия, обвиняемый, в ходе ссоры подошел к своему знако-

мому и нанес ему не менее одного удара в голову и не менее трех ударов головой пострадавшего об асфальт.

Уголовное дело направлено в Сестрорецкий районный суд для рассмотрения по существу.

Санкцией статьи за совершение данного преступления предусмотрено максимальное наказание до 8 лет лишения свободы.



## Мужчина осужден к исправительным работам за ложное сообщение о готовящемся взрыве

Сестрорецкий районный суд вынес обвинительный приговор по уголовному делу в отношении гр. И.

Он обвинялся в совершении преступления, предусмотренного ч. 1 ст. 207 УК РФ (заведомо ложное сообщение о готовящемся взрыве).

По версии следствия, гр. И. в августе 2017, находясь в состоянии алкогольного опьянения, позвонил со своего мобильного телефона в экстренную службу 112 и сообщил заведомо ложную информацию о своем намерении

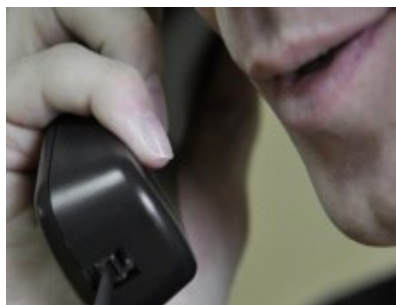
устроить взрыв по месту своего жительства, тем самым поставив под

угрозу общественную безопасность.

Подсудимый признал вину в совершении преступления, ходатайствовал о рассмотрении уголовного дела в особом порядке.

С учетом позиции государственного обвинителя суд признал гр. И. виновным в совершении преступления и назначил ему наказание на 1 год исправительных работ с удержанием в доход государства 5% из заработка.

Приговор не вступил в законную силу.



## Мужчина отправится в колонию строгого режима на 9 лет за умышленное убийство

Зеленогорский районный суд вынес приговор по уголовному делу в отношении гр. У.



Он обвинялся в совершении преступления, предусмотренного ч. 1 ст. 105 УК РФ (убийство).

Суд установил, что гр. У. в январе 2017, находясь по месту своего жительства в состоянии алкогольного опьянения, в ходе ссоры с потерпевшим нанес ему не менее 84 ударов неустановленным твердым тупым предметом по голове и туловищу. От полученных повреждений мужчина скончался на месте.

Подсудимый не признал вину в совершении преступления, пояснив, что

нанес потерпевшему лишь 4 удара молотком для колки орехов в область головы.

С учетом мнения государственного обвинителя прокуратуры Курортного района суд признал гр. У. виновным в совершении преступления и назначил ему наказание на 9 лет лишения свободы с отбыванием наказания в исправительной колонии строгого режима.

Приговор не вступил в законную силу.

## Прокуратура контролирует ход расследования уголовного дела о жестокое обращении с животными

Прокуратура Курортного района в ходе мониторинга средств массовой информации и социальных сетей установила, что на нескольких новостных сайтах, в том числе Пятого канала, широко обсуждался инцидент с камер видеонаблюдения в ночь с 11 на 12 ноября 2017 года в г. Зеленогорске.

Из видеозаписи следовало, что неизвестный мужчина натравил собаку «бойцовской» породы на другую собаку. По данному факту в 81 отделении полиции ОМВД района зарегистрирован материал проверки.

По итогам проверки 14 ноября 2017 года ОД ОМВД Курортного района возбуждено уголовное дело по ч. 1 ст. 245 УК РФ (жестокое обращение с животными).

Прокуратура района проверила постановление о возбуждении уголовного дела и признала его законным и обоснованным.

Чтобы не допустить нарушения разумных сроков уголовного судопроизводства и утраты доказательств, прокуратура района в порядке ст. 37 УПК РФ дала указания дознавателю о



направлении расследования и производстве отдельных процессуальных действий. Расследование уголовного дела находится на контроле прокуратуры района.

## Организация оштрафована за нарушения при экспонировании животных в ресторане «Русская Рыбалка»

Прокуратура Курортного района провела проверку исполнения ООО «Контакт +» законодательства об охране объектов животного мира в ресторане «Русская Рыбалка».

Ранее об этом сообщалось на сайте прокуратуры.

В ходе проверки установлено, что организация осуществляла деятельность по содержанию в целях экспонирования (с предоставлением возможности всем желающим осуществлять фотосъемку, кормление и непосредственный контакт с животными) диких животных.



Вместе с тем у Общества отсутствовали документы, подтверждающие законное происхождение животных, что создавало угрозу безопасности здоровью посетителей и самих животных.

Прокуратура района в отношении юридического и должностного лиц возбудила дела об административном правонарушении по ч. 3 ст. 8.37 КоАП РФ (нарушение правил пользования объектами животного мира), в результате чего они привлечены к административной ответственности в виде штрафов на общую сумму более 50 тыс. рублей.

После вступления постановлений в законную силу животные, законность происхождения которых не подтверждена, будут изъяты.

## ПРОКУРАТУРА РАЗЪЯСНЯЕТ: «Подарок или взятка»

Довольно часто возникает вопрос, можно ли гражданам дарить подарки государственным и муниципальным служащим, работникам медицинских и образовательных учреждений.

Как же отличить подарок от взятки? Основным критерием является мотив, по которому гражданами указанным лицам передаются такие ценности.

Согласно статье 572 Гражданского кодекса Российской Федерации дарение происходит безвозмездно, то есть без каких-либо встречных обязательств со стороны одаряемого.

Если же передача ценности связана со встречной передачей вещи или права, либо наличием встречного обязательства, совершением каких-либо действий в пользу дарителя, то это не является дарением и может быть расценено как передача взятки, за что установлена уголовная ответственность.

Необходимо иметь в виду, что для наличия состава преступления неважно передается ли взятка до или после выполнения встречных обязательств, а также были ли указанные обязательства заранее обусловлены достигнутой договоренностью об их выполнении.

Кроме того, дарение разрешено не во всех случаях.

Так, в соответствии со статьей 575 Гражданского кодекса Российской Федерации не допускается дарение, за исключением обычных подарков, стоимость которых не превышает трех тысяч рублей, в следующих случаях:

- от имени малолетних и граждан, признанных недееспособными, их законными представителями;
- работникам образовательных организаций, медицинских организаций, организаций, оказывающих социальные услуги, и аналогичных организаций, в том числе организаций для детей-сирот и детей, оставшихся без попечения родителей, гражданами, находящимися в них на лечении, содержании или воспитании, супругами и родственниками этих граждан.
- лицам, замещающим государственные должности Российской Федерации, государственные должности субъектов Российской Федерации, муниципальные должности, государственным служащим, муниципальным служащим, служащим Банка России в связи с их должностным положением или в связи с исполнением ими служебных обязанностей.

## «Не верь, перезвони, проверь.»

### Активизация телефонных мошенников»

В последнее время стали поступать жалобы в правоохранительные органы от жителей Курортного района на неизвестных лиц, которые путем осуществления телефонных звонков, как правило, на стационарные телефоны, общаются гражданам, что их внук, сын задержаны за хранение наркотических средств и, чтобы избежать наказания, просят заплатить немалые суммы денежных средств. Жертвами аферистов чаще всего становятся доверчивые люди, а также лица преклонного возраста.

Чтобы не стать жертвой обмана и не лишиться денег, следует придерживаться несколько простых советов.

Первите разговор и перезвоните тому, за кого требуют выкуп. Если не можете связаться, звоните его родственникам, коллегам, уточните, всё ли в порядке.

Если с вами говорит «родственник», уточните у него следующие вопросы, ответы на которые может дать только настоящий родственник: «А как я выгляжу?», «Когда и где мы виделись последний раз?», «Как меня зовут?».

Если вы разговариваете, как вам кажется, с сотрудником полиции, спросите, из какого он отделения полиции, после чего наберите номер экстренного вызова полиции и узнайте номер дежурной части названного отделения. Позвоните и узнайте, действительно ли ваш родственник или знакомый доставлен туда.

Если Вы все же стали жертвой мошенников, незамедлительно обращайтесь с заявлением в ближайший отдел полиции, в том числе по телефонам: 437-02-02, 433-47-02, 596-87-02.



## Пожар в поселке Песочный на ул. Пограничная, д. 115

02 ноября 2017 г. в 00 часов 21 минут на пункт связи части 57 ПСЧ Курортного района Санкт-Петербурга поступило сообщение о пожаре в одноэтажном деревянном нежилом доме по адресу: СПб, пос. Песочный, ул. Пограничная, д. 115. Пожар потушен силами пожарной-спасательной части ПСО Курортного района № 57. В результате пожара обгорели пол и частично стены дома на площади 10 м<sup>2</sup>. На месте пожара обнаружены тела двух погибших во



время пожара мужчин. Причина пожара, обстоятельства гибели, материальный ущерб устанавливаются дознавателями ОНДПР Курортного района.

**Будьте внимательны! Всегда и везде соблюдайте правила пожарной безопасности, обеспечьте себя первичными средствами пожаротушения. Не ставьте под угрозу собственную жизнь и жизнь окружающих людей.**

ОНДПР Курортного района  
УНДПР ГУ МЧС России по Санкт-Петербургу

## Пожар на кухне или на балконе

На кухне и балконе чаще всего происходят масштабные возгорания. Как от этого уберечься?

Помните, что опасно хранить на кухне и на балконе легковоспламеняющиеся вещества, различные тряпки. Ведь даже случайно залетевший на балкон окурок может стать причиной сильного пожара! Точно также и на кухне - развевающиеся от ветерка занавески могут вспыхнуть, если они висят в непосредственной близости от плиты. Поэтому не следует загромождать кухню и балкон ненужными вещами, старой мебелью, макулатурой и другими предметами, которые могут послужить «пищей» огню. Что делать?

Если загорелось масло (в кастрюле или на сковороде), то перекройте подачу газа и электроэнергии. Накройте сковороду или кастрюлю крышкой, мокрой тряпкой, чтобы затушить пламя, и пусть они так стоят до охлаждения масла - иначе огонь вспыхнет



вновь. Тряпку из грубой ткани (такая всегда должна быть на кухне) накиньте на руки, предохраняя их от огня. После этого, чтобы перекрыть доступ воздуха к огню, осторожно накиньте ее на горящий предмет. При попадании горящего масла, жира на пол или стены используйте для тушения любой стиральный порошок (как порошковый огнетушитель), засыпая им огонь. При перегреве плиты сначала нужно отключить ее, а затем накрыть спираль мокрой тряпкой. На балконе следует хранить все предметы или под плотным кожухом, или в металлических ящиках. Пожарные также рекомендуют держать на балконе ведро с песком

ОНДПР Курортного района  
УНДПР ГУ МЧС России по Санкт-Петербургу

## С 17 ноября 2017 вступает в силу ЗАПРЕТ ВЫХОДА НА ЛЕД ВОДОЕМОВ, расположенных в черте Санкт-Петербурга



Главное управление МЧС России по Санкт-Петербургу сообщает жителям и гостям нашего города, что с 17 ноября 2017 по 15 января 2018 и с 15 марта 2018 по 15 апреля 2018 года выход на лед водоемов, расположенных в черте Санкт-Петербурга запрещен.

Запрет определен постановлением Правительства Санкт-Петербурга от 14.11.2017 № 948 «Об установлении периодов, в течение которых запрещается выход на ледовое покрытие водных объектов в Санкт-Петербурге»

Нарушители данного Постановления будут привлекаться к административной ответственности в соответствии со статьей 43.6 Закона Санкт-Петербурга 31.05.2010 273-70 «Об административных правонарушениях в Санкт-Петербурге».

Уважаемые петербуржцы и гости города, соблюдайте правила поведения на водных объектах! Выполнение элементарных мер предосторожности – залог вашей безопасности!

**БЕРЕГИТЕ СЕБЯ И СВОИХ БЛИЗКИХ!**



**МУНИЦИПАЛЬНЫЙ СОВЕТ  
ВНУТРИГОРОДСКОГО МУНИЦИПАЛЬНОГО ОБРАЗОВАНИЯ САНКТ-  
ПЕТЕРБУРГА поселок РЕПИНО**

Россия, 197738, Санкт-Петербург, поселок Репино, Приморское шоссе, д.443 Тел. 432-08-19, факс 432-01-11  
Санкт-Петербург

13 ноября 2017 г

**ПРОТОКОЛ**

**проведения публичных слушаний**

Дата, время и место проведения: 13 ноября 2017 г. в 17-00, помещение Муниципального Совета внутригородского муниципального образования Санкт-Петербурга поселок Репино (Санкт-Петербург, поселок Репино, Приморское шоссе, дом 443).

Тема публичных слушаний: обсуждение проекта муниципального правового акта «Об утверждении местного бюджета внутригородского муниципального образования Санкт-Петербурга поселок Репино на 2018 год».

Основания проведения публичных слушаний: Федеральный закон от 06.10.2003 № 131-ФЗ «Об общих принципах организации местного самоуправления в Российской Федерации», «Положение о порядке организации и проведения публичных слушаний в муниципальном образовании поселок Репино 35-7 от 03.08.2006год», Устав муниципального образования поселок Репино, Решение МС ВМО поселок Репино от 30.10.2017 № 37-12 «Об утверждении проекта Решения Муниципального Совета муниципального образования поселок Репино «О бюджете внутригородского муниципального образования Санкт-Петербурга поселок Репино на 2018 год» и назначении даты проведения публичных слушаний по проекту муниципального правового акта».

Представленные документы: муниципальный бюллетень «Вестник Муниципального Совета МО поселок Репино» № 14 (227) ноябрь 2017 года, содержащий Решение МС ВМО поселок Репино от 30.10.2017 №37-12 «Об утверждении проекта Решения Муниципального Совета муниципального образования поселок Репино «О бюджете внутригородского муниципального образования Санкт-Петербурга поселок Репино на 2018 год» и назначении даты проведения публичных слушаний по проекту муниципального правового акта».

Присутствуют: Лебедева И.А., Пестов Д.В., Коваль Р.Ю., Александрова Л.Е., Лозинский Е.З., Норенко О.Н., Голубев Л.И., Тетерина О.Н., Бойцова И.Э., Чернышева Н.Е., Алексеева Н.А.

Цель проведения публичных слушаний:

1. Общественное обсуждение проекта муниципального правового акта «Об утверждении местного бюджета внутригородского муниципального образования Санкт-Петербурга поселок Репино на 2018 год» для учета замечаний и предложений представителей общественности и последующего их рассмотрения и внесения, при необходимости, при утверждении проекта муниципального правового акта «Об утверждении местного бюджета внутригородского муниципального образования Санкт-Петербурга поселок Репино на 2018 год», прошедшего процедуру публичных слушаний;

2. Реализация права граждан на участие в осуществлении местного самоуправления на территории муниципального образования поселок Репино.

Повестка публичных слушаний:

1. Доклад о проекте муниципального правового акта «Об утверждении местного бюджета внутригородского муниципального образования Санкт-Петербурга поселок Репино на 2018 год».

2. Уточняющие вопросы к докладчику.

3. Предложения участников публичных слушаний.

4. Подведение итогов публичных слушаний.

Процедура проведения публичных слушаний:

1. Ведение публичных слушаний, включая предоставление слова, осуществляет глава ВМО - председатель Муниципального Совета;

2. Ведение протокола публичных слушаний осуществляет депутат Муниципального Совета ВМО поселок Репино - Александрова Л.Е.;

3. Высказывания граждан производятся по мере поступления в порядке очередности;

4. Письменные предложения и замечания регистрируются по мере поступления Председателем Муниципального Совета;

5. Высказывания граждан вносятся в протокол кратко по существу.

На публичных слушаниях устанавливается время для доклада – до 10 минут, для выступлений до 3 минут.

Выступил с докладом о проекте муниципального правового акта «Об утверждении местного бюджета внутригородского муниципального образования Санкт-Петербурга поселок Репино на 2018 год» глава Местной администрации Пестов Д.В.

Уточняющие вопросы к докладчику:

В устной форме были заданы вопросы:

Лозинский Е.З. - за счет каких средств погашается дефицит бюджета.

Александрова Л.Е. - о перспективе реализации проекта площадки на улице Репина

Предложения участников публичных слушаний:

Замечаний и предложений по проекту муниципального правового акта «Об утверждении местного бюджета внутригородского муниципального образования Санкт-Петербурга поселок Репино на 2018 год» в установленные сроки лично, в письменном виде, по электронной почте, по телефонно-факсимильной связи или каким-либо иным способом, не поступило.

Результаты публичных слушаний:

В 17 часов 30 минут 13 ноября 2017 года в помещении Муниципального Совета внутригородского муниципального образования Санкт-Петербурга поселок Репино были подведены итоги публичных слушаний по проекту муниципального правового акта «Об утверждении местного бюджета внутригородского муниципального образования Санкт-Петербурга поселок Репино на 2018 год» и составлен настоящий Протокол результатов публичных слушаний.

Публичные слушания по проекту муниципального правового акта «Об утверждении местного бюджета внутригородского муниципального образования Санкт-Петербурга поселок Репино на 2018 год» признаны состоявшимися.

Протокол составлен: 13 ноября 2017 года, 18 часов 00 минут.

Глава муниципального образования поселок Репино  
\_\_\_\_\_ И.А. Лебедева

Секретарь

\_\_\_\_\_ Л.Е. Александрова

**РЕШЕНИЕ № 40-13 от 30.11.2017г.**

*«Об утверждении местного бюджета внутригородского муниципального образования Санкт-Петербурга поселок Репино на 2018 год»*

В соответствии с п.2 ст. 9 Устава муниципального образования поселок Репино, Положением о бюджетном процессе в муниципальном образовании поселок Репино

**МУНИЦИПАЛЬНЫЙ СОВЕТ ВМО ПОСЕЛОК РЕПИНО РЕШИЛ:**

1. Принять проект местного бюджета внутригородского муниципального образования поселок Репино на 2018 год в первом чтении:

1.1. По доходам в сумме **48 220,0** тысяч рублей, согласно приложению № 1 к настоящему Решению;

1.2. По расходам в сумме **50 400,0** тысяч рублей согласно приложению № 2 к настоящему Решению;

1.3. С дефицитом бюджета в размере **2 180,0** тысяч рублей согласно приложению № 3 к настоящему Решению.

2. Утвердить источником внутреннего финансирования дефицита местного бюджета изменение остатков на счетах по учету средств местного бюджета.

3. Установить, что остатки средств местного бюджета на начало текущего финансового года в объеме, установленном приложением № 3 настоящего Решения, могут направляться в текущем финансовом году на покрытие временных кассовых разрывов.

4. Утвердить главным администратором источников финансирования дефицита местного бюджета внутригородского муниципального образования Санкт-Петербурга поселок Репино Местную администрацию внутригородского муниципального образования Санкт-Петербурга поселок Репино, код главного администратора – **887**.

5. Утвердить главным администратором доходов местного бюджета внутригородского муниципального образования Санкт-Петербурга поселок Репино Местную администрацию внутригородского муниципального образования Санкт-Петербурга поселок Репино, код главного администратора – **887**, закрепить за ним перечень главных администраторов доходов согласно приложению № 4 к настоящему Решению.

6. Установить распределение бюджетных ассигнований по разделам, подразделам, целевым статьям, группам и подгруппам видов расходов, классификации расходов местного бюджета внутригородского муниципального образования Санкт-Петербурга поселок Репино на 2018 год согласно приложению № 5 к настоящему Решению.

7. Установить общий объем бюджетных ассигнований, направляемых на исполнение публичных нормативных обязательств в размере **1 366,4** тысяч рублей:

7.1. По расходам на предоставление доплат к пенсии лицам, замещающим муниципальные должности и должности муниципальной службы в размере **938,8** тысяч рублей;

7.2. Субвенция из фонда компенсаций Санкт-Петербурга на исполнение отдельных государственных полномочий Санкт-Петербурга по выплате денежных средств на содержание детей, находящихся под опекой или попечительством, и детей, переданных на воспитание в приемной семье в размере **427,6** тысяч рублей.

8. Учесть в местном бюджете субвенции бюджетам внутригородских муниципальных образований Санкт-Петербурга на выполнение отдельных государственных полномочий Санкт-Петербурга по организации и осуществлению

деятельности по опеке и попечительству в размере **799,4** тысяч рублей.

9. Учесть в местном бюджете субвенции из бюджета Санкт-Петербурга на исполнение отдельных государственных полномочий Санкт-Петербурга по определению должностных лиц местного самоуправления, уполномоченных составлять протоколы об административных правонарушениях в размере **6,9** тысяч рублей.

10. Учесть в местном бюджете субвенции из бюджета Санкт-Петербурга на исполнение отдельных государственных полномочий по организации и осуществлению в соответствии с адресными программами, утвержденными администрациями районов Санкт-Петербурга, уборки и санитарной очистке территорий, за исключением земельных участков, обеспечение уборки и санитарной очистки которых осуществляется гражданами и юридическими лицами, либо отнесено к полномочиям органов государственной власти Санкт-Петербурга в размере **2 358,9** тысяч рублей.

11. Учесть в местном бюджете внутригородского муниципального образования Санкт-Петербурга поселок Репино на 2018 год субсидию юридическим лицам (кроме некоммерческих организаций), индивидуальным предпринимателям, физическим лицам по временному трудоустройству несовершеннолетних в возрасте с 14 до 18 лет в свободное от учебы время, безработных граждан, испытывающих трудности в поиске работы, безработных граждан в возрасте от 18-20 лет из числа выпускников образовательных учреждений начального и среднего профессионального образования, ищущих работу впервые в сумме **71,4** тысяч рублей. Случаи и порядок предоставления за счет средств местного бюджета внутригородского муниципального образования Санкт-Петербурга поселок Репино субсидий юридическим лицам (кроме некоммерческих организаций), индивидуальным предпринимателям, физическим лицам устанавливаются постановлениями Местной администрации внутригородского муниципального образования Санкт-Петербурга поселок Репино.

12. Установить в местном бюджете общий объем межбюджетных трансфертов из бюджета Санкт-Петербурга в размере **7 848,0** тысяч рублей

13. Установить, что распорядителем средств резервного фонда Местной администрации внутригородского муниципального образования Санкт-Петербурга поселок Репино является Местная администрация внутригородского муниципального образования Санкт-Петербурга поселок Репино.

14. Установить верхний предел муниципального долга внутригородского муниципального образования Санкт-Петербурга поселок Репино по состоянию на 01 января 2019г. в сумме **0** рублей **00** копеек.

15. Установить предельный объем муниципального долга внутригородского муниципального образования Санкт-Петербурга поселок Репино на 2018 год **0** рублей **00** копеек.

16. Установить верхний предел долга по муниципальным гарантиям внутригородского муниципального образования Санкт-Петербурга поселок Репино в сумме **0** рублей **00** копеек.

17. Настоящее Решение вступает в силу со дня его официального опубликования.

18. Контроль исполнения настоящего Решения возложить на главу муниципального образования поселок Репино – Лебедева И.А.

Глава муниципального образования поселок Репино,  
исполняющий полномочия председателя Муниципального Совета ВМО поселок Репино

И.А. Лебедева

**Проект Доходы местного бюджета  
внутригородского муниципального образования Санкт-Петербурга поселок Репино на 2018  
год**

Код БК		Наименование источника доходов	Сумма (тыс. руб.)
Код административного дохода	Код источника доходов		
000	1 00 00000 00 0000 000	<b>НАЛОГОВЫЕ И НЕНАЛОГОВЫЕ ДОХОДЫ</b>	<b>40 372,0</b>
000	1 05 00000 00 0000 000	<b>НАЛОГИ НА СОВОКУПНЫЙ ДОХОД</b>	<b>11 415,5</b>
000	1 05 01000 00 0000 110	Налог, взимаемый в связи с применением упрощенной системы налогообложения	10 431,0
000	1 05 01010 01 0000 110	Налог, взимаемый с налогоплательщиков, выбравших в качестве объекта налогообложения доходы	6 254,7
182	1 05 01011 01 0000 110	Налог, взимаемый с налогоплательщиков, выбравших в качестве объекта налогообложения доходы	6 254,7
000	1 05 01020 01 0000 110	Налог, взимаемый с налогоплательщиков, выбравших в качестве объекта налогообложения доходы, уменьшенные на величину расходов	4 176,3
182	1 05 01021 01 0000 110	Налог, взимаемый с налогоплательщиков, выбравших в качестве объекта налогообложения доходы, уменьшенные на величину расходов (в том числе минимальный налог, зачисляемый в бюджеты субъектов Российской Федерации)	4 176,3
000	1 05 02000 02 0000 110	Единый налог на вмененный доход для отдельных видов деятельности	919,7
182	1 05 02010 02 0000 110	Единый налог на вмененный доход для отдельных видов деятельности	919,7
000	1 05 04000 02 0000 110	Налог, взимаемый в связи с применением патентной системы налогообложения	64,8
182	1 05 04030 02 0000 110	Налог, взимаемый в связи с применением патентной системы налогообложения, зачисляемый в бюджеты городов федерального значения	64,8
000	1 09 00000 00 0000 000	<b>ЗАДОЛЖЕННОСТЬ И ПЕРЕРАСЧЕТЫ ПО ОТМЕНЕННЫМ НАЛОГАМ, СБОРАМ И ИНЫМ ОБЯЗАТЕЛЬНЫМ ПЛАТЕЖАМ</b>	<b>0,0</b>
182	1 09 04000 00 0000 110	Налоги на имущество	
182	1 09 04040 01 0000 110	Налог с имущества, переходящего в порядке наследования или дарения	0,0
000	1 11 00000 00 0000 000	<b>ДОХОДЫ ОТ ИСПОЛЬЗОВАНИЯ ИМУЩЕСТВА, НАХОДЯЩЕГОСЯ В ГОСУДАРСТВЕННОЙ И МУНИЦИПАЛЬНОЙ СОБСТВЕННОСТИ</b>	<b>28 843,1</b>
000	1 11 05000 00 0000 120	Доходы, получаемые в виде арендной либо иной платы за передачу в возмездное пользование государственного и муниципального имущества (за исключением имущества бюджетных и автономных учреждений, а также имущества государственных и муниципальных унитарных предприятий, в том числе казенных)	28 843,1
000	1 11 05010 00 0000 120	Доходы, получаемые в виде арендной платы за земельные участки, государственная собственность на которые не разграничена, а также средства от продажи права на заключение договоров аренды указанных земельных участков	28 843,1
000	1 11 05011 02 0000 120	Доходы, получаемые в виде арендной платы за земельные участки, государственная собственность на которые не разграничена и которые расположены в границах городов федерального значения, а также средства от продажи права на заключение договоров аренды указанных земельных участков	28 843,1
830	1 11 05011 02 0100 120	Арендная плата и поступления от продажи права на заключение договоров аренды земельных участков, за исключением земельных участков, предоставленных на инвестиционных условиях	28 843,1
000	1 13 00000 00 0000 000	<b>ДОХОДЫ ОТ ОКАЗАНИЯ ПЛАТНЫХ УСЛУГ (РАБОТ) И КОМПЕНСАЦИИ ЗАТРАТ ГОСУДАРСТВА</b>	<b>65,2</b>
000	1 13 02990 00 0000 130	Прочие доходы от компенсации затрат государства	65,2
000	1 13 02993 03 0000 130	Прочие доходы от компенсации затрат бюджетов внутригородских муниципальных образований городов федерального значения	65,2
867	1 13 02993 03 0100 130	Средства, составляющие восстановительную стоимость зеленых насаждений внутриквартального озеленения и подлежащие зачислению в бюджеты внутригородских муниципальных образований Санкт-Петербурга в соответствии с законодательством Санкт-Петербурга	65,2
000	1 16 00000 00 0000 000	<b>ШТРАФЫ, САНКЦИИ, ВОЗМЕЩЕНИЕ УЩЕРБА</b>	<b>48,2</b>

182	1 16 06000 01 0000 140	Денежные взыскания (штрафы) за нарушение законодательства о применении контрольно-кассовой техники при осуществлении наличных денежных расчетов и (или) расчетов с использованием платежных карт	28,1
000	1 16 18000 00 0000 140	Денежные взыскания (штрафы) за нарушение бюджетного законодательства Российской Федерации	0,0
000	1 16 18030 03 0000 140	Денежные взыскания (штрафы) за нарушение бюджетного законодательства (в части бюджетов внутригородских муниципальных образований городов федерального значения)	0,0
000	1 16 21000 00 0000 140	Денежные взыскания (штрафы) и иные суммы, взыскиваемые с лиц, виновных в совершении преступлений, и в возмещение ущерба имуществу	0,0
000	1 16 21030 03 0000 140	Денежные взыскания (штрафы) и иные суммы, взыскиваемые с лиц, виновных в совершении преступлений, и в возмещение ущерба имуществу, зачисляемые в бюджеты внутригородских муниципальных образований городов федерального значения	0,0
000	1 16 23000 00 0000 140	Доходы от возмещения ущерба при возникновении страховых случаев	
000	1 16 23030 03 0000 140	Доходы от возмещения ущерба при возникновении страховых случаев, когда выгодоприобретателями выступают получатели средств бюджетов внутригородских муниципальных образований городов федерального значения	0,0
887	1 16 23032 03 0000 140	Доходы от возмещения ущерба при возникновении иных страховых случаев, когда выгодоприобретателями выступают получатели средств бюджетов внутригородских муниципальных образований городов федерального значения	0,0
000	1 16 90000 00 0000 140	Прочие поступления от денежных взысканий (штрафов) и иных сумм в возмещение ущерба	
000	1 16 90030 03 0000 140	Прочие поступления от денежных взысканий (штрафов) и иных сумм в возмещение ущерба, зачисляемые в бюджеты внутригородских муниципальных образований городов федерального значения	0,0
806	1 16 90030 03 0100 140	Штрафы за административные правонарушения в области благоустройства, предусмотренные главой 4 Закона Санкт-Петербурга "Об административных правонарушениях в Санкт-Петербурге", за исключением статьи 37-2 указанного Закона Санкт-Петербурга	14,5
855	1 16 90030 03 0100 140	Штрафы за административные правонарушения в области благоустройства, предусмотренные главой 4 Закона Санкт-Петербурга "Об административных правонарушениях в Санкт-Петербурге", за исключением статьи 37-2 указанного Закона Санкт-Петербурга	5,6
<b>000</b>	<b>1 17 00000 00 0000 000</b>	<b>ПРОЧИЕ НЕНАЛОГОВЫЕ ДОХОДЫ</b>	<b>0,0</b>
000	1 17 01000 00 0000 180	Невыясненные поступления	0,0
887	1 17 01030 03 0000 180	Невыясненные поступления, зачисляемые в бюджеты внутригородских муниципальных образований городов федерального значения	0,0
000	1 17 05000 00 0000 180	Прочие неналоговые доходы	0,0
887	1 17 05030 03 0000 180	Прочие неналоговые доходы бюджетов внутригородских муниципальных образований городов федерального значения	0,0
<b>000</b>	<b>2 00 00000 00 0000 000</b>	<b>БЕЗВОЗМЕЗДНЫЕ ПОСТУПЛЕНИЯ</b>	<b>7 848,0</b>
<b>000</b>	<b>2 02 00000 00 0000 000</b>	<b>Безвозмездные поступления от других бюджетов бюджетной системы Российской Федерации</b>	<b>7 848,0</b>
000	2 02 10000 00 0000 151	Дотации бюджетам субъектов Российской Федерации и муниципальных образований	4 085,3
000	2 02 15001 00 0000 151	Дотации на выравнивание бюджетной обеспеченности	4 085,3
887	2 02 15001 03 0000 151	Дотации бюджетам внутригородских муниципальных образований городов федерального значения на выравнивание бюджетной обеспеченности	4 085,3
000	2 02 30000 00 0000 151	Субвенции бюджетам субъектам Российской Федерации и муниципальных образований	3 762,7
000	2 02 30024 00 0000 151	Субвенции местным бюджетам на выполнение передаваемых полномочий субъектов Российской Федерации	3 165,2
887	2 02 30024 03 0000 151	Субвенции бюджетам внутригородских муниципальных образований городов федерального значения на выполнение передаваемых полномочий субъектов Российской Федерации	3 165,2
887	2 02 30024 03 0100 151	Субвенции бюджетам внутригородских муниципальных образований Санкт-Петербурга на выполнение отдельных государственных полномочий Санкт-Петербурга по организации и осуществлению деятельности по опеке и попечительству	799,4
887	2 02 30024 03 0200 151	Субвенции бюджетам внутригородских муниципальных образований Санкт-Петербурга на выполнение отдельного государственного полномочия Санкт-Петербурга по определению должностных лиц, упол-	6,9

		номоченных составлять протоколы об административных правонарушениях, и составлению протоколов об административных правонарушениях	
887	2 02 30024 03 0300 151	Субвенции бюджетам внутригородских муниципальных образований Санкт-Петербурга на выполнение отдельного государственного полномочия Санкт-Петербурга по организации и осуществлению уборки и санитарной очистки территорий	2 358,9
000	2 02 30027 00 0000 151	Субвенции бюджетам на содержание ребенка в семье опекуна и приемной семье, а также вознаграждение, причитающееся приемному родителю	597,5
887	2 02 30027 03 0000 151	Субвенции бюджетам внутригородских муниципальных образований городов федерального значения на содержание ребенка в семье опекуна и приемной семье, а также вознаграждение, причитающееся приемному родителю	597,5
887	2 02 30027 03 0100 151	Субвенции бюджетам внутригородских муниципальных образований Санкт-Петербурга на содержание ребенка в семье опекуна и приемной семье	427,6
887	2 02 30027 03 0200 151	Субвенции бюджетам внутригородских муниципальных образований Санкт-Петербурга на вознаграждение, причитающееся приемному родителю	169,9
<b>000</b>	<b>2 07 00000 00 0000 180</b>	<b>ПРОЧИЕ БЕЗВОЗМЕЗДНЫЕ ПОСТУПЛЕНИЯ</b>	<b>0,0</b>
000	2 07 03000 03 0000 180	Прочие безвозмездные поступления в бюджеты внутригородских муниципальных образований городов федерального значения	0,0
887	2 07 03020 03 0000 180	Прочие безвозмездные поступления в бюджеты внутригородских муниципальных образований городов федерального значения	0,0
<b>000</b>	<b>2 08 00000 00 0000 180</b>	<b>Перечисления для осуществления возврата (зачета) излишне уплаченных или излишне взысканных сумм налогов, сборов и иных платежей, а также сумм процентов за несвоевременное осуществление такого возврата и процентов, начисленных на излишне взысканные суммы</b>	<b>0,0</b>
887	2 08 03000 03 0000 180	Перечисления из бюджетов внутригородских муниципальных образований городов федерального значения (в бюджеты внутригородских муниципальных образований городов федерального значения) для осуществления возврата (зачета) излишне уплаченных или излишне взысканных сумм налогов, сборов и иных платежей, а также сумм процентов за несвоевременное осуществление такого возврата и процентов, начисленных на излишне взысканные суммы	0,0
		<b>ДОХОДЫ БЮДЖЕТА - ВСЕГО</b>	<b>48 220,0</b>

Приложение №2

к 1 чтению Решения МС ВМО поселок Репино

**ПРОЕКТ Ведомственной структуры расходов местного бюджета внутригородского муниципального образования Санкт-Петербурга поселок Репино на 2018 год**

Наименование	Код ГРБС	Код раздела/подраздела	Код целевой статьи	Код вида расходов	Сумма (тыс. руб.)
Муниципальный Совет внутригородского муниципального образования Санкт-Петербурга поселок Репино	931				2 292,2
<b>ОБЩЕГОСУДАРСТВЕННЫЕ ВОПРОСЫ</b>	<b>931</b>	<b>0100</b>			<b>2 292,2</b>
<b>Функционирование высшего должностного лица субъекта Российской Федерации и муниципального образования</b>	<b>931</b>	<b>0102</b>			<b>1 150,3</b>
Расходы на содержание лиц, замещающих выборные муниципальные должности (депутатов муниципальных советов, членов выборных органов местного самоуправления в Санкт-Петербурге выборных должностных лиц местного самоуправления), осуществляющих свои полномочия на постоянной основе	931	0102	00200 00010		1 150,3
Расходы на выплату персоналу в целях обеспечения выполнения функций государственными (муниципальными) органами, казенными учреждениями, органами управления государственными внебюджетными фондами	931	0102	00200 00010	100	1 150,3
Расходы на выплаты персоналу государственных (муниципальных) органов	931	0102	00200 00010	120	1 150,3
<b>Функционирование законодательных (представительных) органов государственной власти и представительных органов муниципальных образований</b>	<b>931</b>	<b>0103</b>			<b>1 141,9</b>
Расходы на содержание и обеспечение деятельности представи-	931	0103	00200 00021		1 001,5

<b>тельного органа муниципального образования</b>					
Расходы на выплату персоналу в целях обеспечения выполнения функций государственными (муниципальными) органами, казенными учреждениями, органами управления государственными внебюджетными фондами	931	0103	00200 00021	100	784,2
Расходы на выплаты персоналу органов местного самоуправления	931	0103	00200 00021	120	784,2
Закупка товаров, работ и услуг для обеспечения государственных (муниципальных) нужд	931	0103	00200 00021	200	217,3
Иные закупки товаров, работ и услуг для обеспечения государственных (муниципальных) нужд	931	0103	00200 00021	240	217,3
<b>Компенсация депутатам муниципального совета, членам выборных органов местного самоуправления, выборным должностным лицам местного самоуправления, осуществляющим свои полномочия на непостоянной основе, расходов в связи с осуществлением ими своих мандатов</b>	<b>931</b>	<b>0103</b>	<b>00200 00022</b>		<b>140,4</b>
Социальное обеспечение и иные выплаты населению	931	0103	00200 00022	100	140,4
Социальное выплаты гражданам, кроме публичных нормативных социальных выплат	931	0103	00200 00022	120	140,4
<b>Местная администрация внутригородского муниципального образования Санкт-Петербурга поселок Репино</b>	<b>887</b>				<b>48 107,8</b>
<b>ОБЩЕГОСУДАРСТВЕННЫЕ ВОПРОСЫ</b>	<b>887</b>	<b>0100</b>			<b>8 206,8</b>
<b>Функционирование Правительства Российской Федерации, высших исполнительных органов государственной власти субъектов Российской Федерации, местных администраций</b>	<b>887</b>	<b>0104</b>			<b>8 114,8</b>
<b>Расходы на содержание и обеспечение деятельности Местной администрации (исполнительно-распорядительного органа) муниципального образования</b>	<b>887</b>	<b>0104</b>	<b>00200 00031</b>		<b>7 308,5</b>
<i>Расходы на выплату персоналу в целях обеспечения выполнения функций государственными (муниципальными) органами, казенными учреждениями, органами управления государственными внебюджетными фондами</i>	887	0104	00200 00031	100	5 447,0
Расходы на выплаты персоналу государственных (муниципальных) органов	887	0104	00200 00031	120	5 447,0
Закупка товаров, работ и услуг для государственных (муниципальных) нужд	887	0104	00200 00031	200	1 745,8
Иные закупки товаров, работ и услуг для обеспечения государственных (муниципальных) нужд	887	0104	00200 00031	240	1 745,8
<i>Иные бюджетные ассигнования</i>	887	0104	00200 00031	800	115,7
Уплата налогов, сборов и иных платежей	887	0104	00200 00031	850	115,7
<b>Расходы на исполнение государственного полномочия Санкт-Петербурга по организации и осуществлению деятельности по опеке и попечительству за счет субвенций из бюджета Санкт-Петербурга</b>	<b>887</b>	<b>0104</b>	<b>00200 G0850</b>		<b>799,4</b>
<i>Расходы на выплату персоналу в целях обеспечения выполнения функций государственными (муниципальными) органами, казенными учреждениями, органами управления государственными внебюджетными фондами</i>	887	0104	00200 G0850	100	736,2
Расходы на выплаты персоналу государственных (муниципальных) органов	887	0104	00200 G0850	120	736,2
Закупка товаров, работ и услуг для обеспечения государственных (муниципальных) нужд	887	0104	00200 G0850	200	63,2
Иные закупки товаров, работ и услуг для обеспечения государственных (муниципальных) нужд	887	0104	00200 G0850	240	63,2
<b>Расходы на исполнение государственного полномочия Санкт-Петербурга по составлению протоколов об административных правонарушениях за счет субвенций из бюджета Санкт-Петербурга</b>	<b>887</b>	<b>0104</b>	<b>09200 G0100</b>		<b>6,9</b>
Закупка товаров, работ и услуг для государственных (муниципальных) нужд	887	0104	09200 G0100	200	6,9
Иные закупки товаров, работ и услуг для обеспечения государственных (муниципальных) нужд	887	0104	09200 G0100	240	6,9
<b>Резервные фонды</b>	<b>887</b>	<b>0111</b>			<b>20,0</b>
Резервный фонд Местной администрации	887	0111	07000 00061		20,0
Иные бюджетные ассигнования	887	0111	07000 00061	800	20,0
Уплата налогов, сборов и иных платежей	887	0111	07000 00061	870	20,0
<b>Другие общегосударственные вопросы</b>	<b>887</b>	<b>0113</b>			<b>72,0</b>
<b>Расходы по уплате членских взносов на осуществление деятельности Совета муниципальных образований Санкт-Петербурга и</b>	<b>887</b>	<b>0113</b>	<b>09200 00441</b>		<b>72,0</b>

содержание его органов					
Иные бюджетные ассигнования	887	0113	09200 00441	800	72,0
Уплата налогов, сборов и иных платежей	887	0113	09200 00441	850	72,0
<b>НАЦИОНАЛЬНАЯ БЕЗОПАСНОСТЬ И ПРАВООХРАНИТЕЛЬНАЯ ДЕЯТЕЛЬНОСТЬ</b>	<b>887</b>	<b>0300</b>			<b>36,0</b>
<b>Защита населения и территории от чрезвычайных ситуаций природного и техногенного характера, гражданская оборона</b>	<b>887</b>	<b>0309</b>			<b>10,0</b>
<i>Расходы по проведению подготовки и обучения неработающего населения способом защиты и действиям в чрезвычайных ситуациях, а также способом от опасностей, возникающих при ведении военных действий или вследствие этих действий</i>	<b>887</b>	<b>0309</b>	<b>21900 00091</b>		<b>10,0</b>
Закупка товаров, работ и услуг для обеспечения государственных (муниципальных) нужд	887	0309	21900 00091	200	10,0
Иные закупки товаров, работ и услуг для обеспечения государственных (муниципальных) нужд	887	0309	21900 00091	240	10,0
<b>Другие вопросы в области национальной безопасности и правоохранительной деятельности</b>	<b>887</b>	<b>0314</b>			<b>26,0</b>
<b>Расходы по выполнению ведомственной целевой программы по участию в реализации мер по профилактике дорожно-транспортного травматизма на территории муниципального образования поселок Репино</b>	<b>887</b>	<b>0314</b>	<b>79500 00491</b>		<b>5,0</b>
Закупка товаров, работ и услуг для обеспечения государственных (муниципальных) нужд	887	0314	79500 00491	200	5,0
Иные закупки товаров, работ и услуг для обеспечения государственных (муниципальных) нужд	887	0314	79500 00491	240	5,0
<b>Расходы по выполнению ведомственной целевой программы по участию в деятельности по профилактике правонарушений в Санкт-Петербурге в формах и порядке, установленных законодательством Санкт-Петербурга</b>	<b>887</b>	<b>0314</b>	<b>79500 00511</b>		<b>5,0</b>
Закупка товаров, работ и услуг для обеспечения государственных (муниципальных) нужд	887	0314	79500 00511	200	5,0
Иные закупки товаров, работ и услуг для обеспечения государственных (муниципальных) нужд	887	0314	79500 00511	240	5,0
<b>Расходы по выполнению ведомственной целевой программы по участию в профилактике терроризма и экстремизма, а также минимизации и (или) ликвидации последствий проявления терроризма и экстремизма на территории МО</b>	<b>887</b>	<b>0314</b>	<b>79500 00521</b>		<b>6,0</b>
Закупка товаров, работ и услуг для обеспечения государственных (муниципальных) нужд	887	0314	79500 00521	200	6,0
Иные закупки товаров, работ и услуг для обеспечения государственных (муниципальных) нужд	887	0314	79500 00521	240	6,0
<b>Расходы по выполнению ведомственной целевой программы по участию в установленном порядке в мероприятиях по профилактике незаконного потребления наркотических средств и психотропных веществ, новых потенциально опасных психоактивных веществ, наркомании в Санкт-Петербурге</b>	<b>887</b>	<b>0314</b>	<b>79500 00531</b>		<b>5,0</b>
Закупка товаров, работ и услуг для обеспечения государственных (муниципальных) нужд	887	0314	79500 00531	200	5,0
Иные закупки товаров, работ и услуг для обеспечения государственных (муниципальных) нужд	887	0314	79500 00531	240	5,0
<b>Расходы по выполнению ведомственной целевой программы по участию в реализации мероприятий по охране здоровья граждан от воздействия окружающего табачного дыма и последствий потребления табака на территории муниципального образования</b>	<b>887</b>	<b>0314</b>	<b>79500 00551</b>		<b>2,5</b>
Закупка товаров, работ и услуг для обеспечения государственных (муниципальных) нужд	887	0314	79500 00551	200	2,5
Иные закупки товаров, работ и услуг для обеспечения государственных (муниципальных) нужд	887	0314	79500 00551	240	2,5
<b>Расходы по выполнению ведомственной целевой программы по участию в создании условий для реализации мер, направленных на укрепление межнационального и межконфессионального согласия, сохранение и развитие языков и культуры народов Российской Федерации, проживающих на территории муниципального образования, социальную и культурную адаптацию мигрантов, профилактику межнациональных (межэтнических) конфликтов</b>	<b>887</b>	<b>0314</b>	<b>79500 00591</b>		<b>2,5</b>
Закупка товаров, работ и услуг для обеспечения государственных	887	0314	79500 00591	200	2,5



(муниципальных) нужд					
Иные закупки товаров, работ и услуг для обеспечения государственных (муниципальных) нужд	887	0314	79500 00591	240	2,5
<b>НАЦИОНАЛЬНАЯ ЭКОНОМИКА</b>	<b>887</b>	<b>0400</b>			<b>10 064,0</b>
<b>Общэкономические вопросы</b>	<b>887</b>	<b>0401</b>			<b>71,4</b>
<b>Участие в организации и финансировании временного трудоустройства несовершеннолетних в возрасте от 14 до 18 лет в свободное от учебы время, безработных граждан, испытывающих трудности в поиске работы, безработных граждан в возрасте от 18 до 20 лет из числа выпускников образовательных учреждений начального и среднего профессионального образования, ищущих работу впервые</b>	<b>887</b>	<b>0401</b>	<b>51000 00101</b>		<b>71,4</b>
Иные бюджетные ассигнования	887	0401	51000 00101	800	71,4
Субсидии юридическим лицам (кроме некоммерческих организаций), индивидуальным предпринимателям, физическим лицам-производителям товаров, работ, услуг	887	0401	51000 00101	810	71,4
<b>ДОРОЖНОЕ ХОЗЯЙСТВО (ДОРОЖНЫЕ ФОНДЫ)</b>	<b>887</b>	<b>0409</b>			<b>9 992,6</b>
<b>Дорожное хозяйство</b>	<b>887</b>	<b>0409</b>	<b>31500 00111</b>		<b>9 992,6</b>
<i>Расходы на текущий ремонт и содержание дорог, расположенных в пределах границ муниципальных образований (в соответствии с перечнем, утвержденным Правительством Санкт-Петербурга)</i>	887	0409	31500 00111		9 992,6
Закупка товаров, работ и услуг для обеспечения государственных (муниципальных) нужд	887	0409	31500 00111	200	9 992,6
Иные закупки товаров, работ и услуг для обеспечения государственных (муниципальных) нужд	887	0409	31500 00111	240	9 992,6
<b>ЖИЛИЩНО - КОММУНАЛЬНОЕ ХОЗЯЙСТВО</b>	<b>887</b>	<b>0500</b>			<b>19 639,6</b>
<b>Благоустройство</b>	<b>887</b>	<b>0503</b>			<b>19 639,6</b>
<b>Благоустройство придомовых территорий и дворовых территорий</b>	<b>887</b>	<b>0503</b>	<b>60000 00130</b>		<b>500,0</b>
<i>Расходы на установку и содержание МАФ, уличной мебели и хозяйственно-бытового оборудования необходимого для благоустройства территории муниципального образования</i>	887	0503	60000 00131		300,0
Закупка товаров, работ и услуг для обеспечения государственных (муниципальных) нужд	887	0503	60000 00131	200	300,0
Иные закупки товаров, работ и услуг для обеспечения государственных (муниципальных) нужд	887	0503	60000 00131	240	300,0
<i>Расходы на текущий ремонт придомовых территорий и дворовых территорий, включая проезды и въезды, пешеходные дорожки</i>	<b>887</b>	<b>0503</b>	<b>60000 00132</b>		<b>100,0</b>
Закупка товаров, работ и услуг для обеспечения государственных (муниципальных) нужд	<b>887</b>	<b>0503</b>	<b>60000 00132</b>	<b>200</b>	<b>100,0</b>
Иные закупки товаров, работ и услуг для обеспечения государственных (муниципальных) нужд	<b>887</b>	<b>0503</b>	<b>60000 00132</b>	<b>240</b>	<b>100,0</b>
<i>Расходы на установку, содержание и ремонт ограждений газонов</i>	<b>887</b>	<b>0503</b>	<b>60000 00133</b>		<b>10,0</b>
Закупка товаров, работ и услуг для обеспечения государственных (муниципальных) нужд	<b>887</b>	<b>0503</b>	<b>60000 00133</b>	<b>200</b>	<b>10,0</b>
Иные закупки товаров, работ и услуг для обеспечения государственных (муниципальных) нужд	<b>887</b>	<b>0503</b>	<b>60000 00133</b>	<b>240</b>	<b>10,0</b>
<i>Расходы на организацию дополнительных парковочных мест на дворовых территориях.</i>	<b>887</b>	<b>0503</b>	<b>60000 00134</b>		<b>50,0</b>
Закупка товаров, работ и услуг для обеспечения государственных (муниципальных) нужд	<b>887</b>	<b>0503</b>	<b>60000 00134</b>	<b>200</b>	<b>50,0</b>
Иные закупки товаров, работ и услуг для обеспечения государственных (муниципальных) нужд	<b>887</b>	<b>0503</b>	<b>60000 00134</b>	<b>240</b>	<b>50,0</b>
<i>Расходы на устройство искусственных неровностей на проездах и въездах на придомовых территориях и дворовых территориях</i>	<b>887</b>	<b>0503</b>	<b>60000 00135</b>		<b>40,0</b>
Закупка товаров, работ и услуг для обеспечения государственных (муниципальных) нужд	<b>887</b>	<b>0503</b>	<b>60000 00135</b>	<b>200</b>	<b>40,0</b>
Иные закупки товаров, работ и услуг для обеспечения государственных (муниципальных) нужд	<b>887</b>	<b>0503</b>	<b>60000 00135</b>	<b>240</b>	<b>40,0</b>
<b>Благоустройство территории муниципального образования, связанное с обеспечением санитарного благополучия населения</b>	<b>887</b>	<b>0503</b>	<b>60000 00140</b>		<b>1 295,2</b>
<i>Расходы на ликвидацию несанкционированных свалок бытовых отходов и мусора</i>	887	0503	60000 00141		200,0
Закупка товаров, работ и услуг для обеспечения государственных (муниципальных) нужд	887	0503	60000 00141	200	200,0
Иные закупки товаров, работ и услуг для обеспечения государственных (муниципальных) нужд	887	0503	60000 00141	240	200,0

<i>Расходы на уборку территорий, тупигов и проездов, не включенных в адресные программы, утвержденные исполнительными органами государственной власти Санкт-Петербурга</i>	887	0503	60000 00142		645,2
Закупка товаров, работ и услуг для обеспечения государственных (муниципальных) нужд	887	0503	60000 00142	200	645,2
Иные закупки товаров, работ и услуг для обеспечения государственных (муниципальных) нужд	887	0503	60000 00142	240	645,2
<i>Расходы на оборудование контейнерных площадок на дворовых территориях</i>	887	0503	60000 00143		450,0
Закупка товаров, работ и услуг для обеспечения государственных (муниципальных) нужд	887	0503	60000 00143	200	450,0
Иные закупки товаров, работ и услуг для обеспечения государственных (муниципальных) нужд	887	0503	60000 00143	240	450,0
<b>Расходы на исполнение государственного полномочия Санкт-Петербурга по организации и осуществлению уборки и санитарной очистки территорий за счет субвенций из бюджета Санкт-Петербурга</b>	<b>887</b>	<b>0503</b>	<b>60000 G3160</b>		<b>2 358,9</b>
Закупка товаров, работ и услуг для обеспечения государственных (муниципальных) нужд	887	0503	60000 G3160	200	2 358,9
Иные закупки товаров, работ и услуг для обеспечения государственных (муниципальных) нужд	887	0503	60000 G3160	240	2 358,9
<b>Озеленение территории муниципального образования</b>	<b>887</b>	<b>0503</b>	<b>60000 00150</b>		<b>11 993,1</b>
<i>Расходы на озеленение территорий зеленых насаждений общего пользования местного значения</i>	887	0503	60000 00151		11 393,1
Закупка товаров, работ и услуг для обеспечения государственных (муниципальных) нужд	887	0503	60000 00151	200	11 393,1
Иные закупки товаров, работ и услуг для обеспечения государственных (муниципальных) нужд	887	0503	60000 00151	240	11 393,1
<i>Расходы по организации работ по компенсационному озеленению, проведение санитарных рубок (в том числе удаление аварийных, больных деревьев и кустарников), реконструкция зеленых насаждений в отношении зеленых насаждений общего пользования местного значения</i>	887	0503	60000 00152		600,0
Закупка товаров, работ и услуг для обеспечения государственных (муниципальных) нужд	887	0503	60000 00152	200	600,0
Иные закупки товаров, работ и услуг для обеспечения государственных (муниципальных) нужд	887	0503	60000 00152	240	600,0
<b>Прочие мероприятия в области благоустройства территории муниципального образования</b>	<b>887</b>	<b>0503</b>	<b>60000 00160</b>		<b>3 492,4</b>
<i>Расходы на создание зон отдыха, в том числе обустройство, содержание и уборка территорий детских площадок</i>	887	0503	60000 00161		59,5
Закупка товаров, работ и услуг для обеспечения государственных (муниципальных) нужд	887	0503	60000 00161	200	59,5
Иные закупки товаров, работ и услуг для обеспечения государственных (муниципальных) нужд	887	0503	60000 00161	240	59,5
<i>Расходы на обустройство, содержание и уборка территорий спортивных площадок</i>	887	0503	60000 00162		622,9
Закупка товаров, работ и услуг для обеспечения государственных (муниципальных) нужд	887	0503	60000 00162	200	622,9
Иные закупки товаров, работ и услуг для обеспечения государственных (муниципальных) нужд	887	0503	60000 00162	240	622,9
<i>Расходы на выполнение оформления к праздничным мероприятиям на территории муниципального образования</i>	887	0503	60000 00163		2 800,0
Закупка товаров, работ и услуг для обеспечения государственных (муниципальных) нужд	887	0503	60000 00163	200	2 800,0
Иные закупки товаров, работ и услуг для обеспечения государственных (муниципальных) нужд	887	0503	60000 00163	240	2 800,0
<i>Размещение и содержание наружной информации в части указателей, информационных щитов и стендов</i>	887	0503	60000 00164		10,0
Закупка товаров, работ и услуг для обеспечения государственных (муниципальных) нужд	887	0503	60000 00164	200	10,0
Иные закупки товаров, работ и услуг для обеспечения государственных (муниципальных) нужд	887	0503	60000 00164	240	10,0
<b>ОБРАЗОВАНИЕ</b>	<b>887</b>	<b>0700</b>			<b>4 965,3</b>
<b>Профессиональная подготовка, переподготовка и повышение квалификации</b>	<b>887</b>	<b>0705</b>			<b>150,0</b>
<b>Организация профессионального образования и дополнительного профессионального образования выборных должностных лиц</b>	<b>887</b>	<b>0705</b>	<b>42800 00181</b>		<b>150,0</b>

местного самоуправления, членов выборных органов местного самоуправления, депутатов муниципальных советов муниципальных образований, муниципальных служащих и работников муниципальных учреждений, организация подготовки кадров для муниципальной службы в порядке, предусмотренном законодательством РФ об образовании и законодательством РФ о муниципальной службе					
Закупка товаров, работ и услуг для обеспечения государственных (муниципальных) нужд	887	0705	42800 00181	200	150,0
Иные закупки товаров, работ и услуг для обеспечения государственных (муниципальных) нужд	887	0705	42800 00181	240	150,0
<b>Молодежная политика</b>	<b>887</b>	<b>0707</b>			<b>4 815,3</b>
<b>Содержание и обеспечение деятельности муниципальных учреждений, обеспечивающих предоставление услуг в сфере молодежной политики</b>	<b>887</b>	<b>0707</b>	<b>43100 00191</b>		<b>4 815,3</b>
<i>Расходы на выплату персоналу в целях обеспечения выполнения функций государственными (муниципальными) органами, казенными учреждениями, органами управления государственными внебюджетными фондами</i>	887	0707	43100 00191	100	2 852,8
Расходы на выплату персоналу казенных учреждений	887	0707	43100 00191	110	2 852,8
Закупка товаров, работ и услуг для обеспечения государственных (муниципальных) нужд	887	0707	43100 00191	200	1 960,4
Иные закупки товаров, работ и услуг для обеспечения государственных (муниципальных) нужд	887	0707	43100 00191	240	1 960,4
Иные бюджетные ассигнования	887	0707	43100 00191	800	2,1
Уплата налогов, сборов и иных платежей	887	0707	43100 00191	850	2,1
<b>КУЛЬТУРА, КИНЕМАТОГРАФИЯ</b>	<b>887</b>	<b>0800</b>			<b>3 201,0</b>
<b>Культура</b>	<b>887</b>	<b>0801</b>			<b>3 201,0</b>
<i>Расходы по организации местных и участие в организации и проведении городских праздничных и иных зрелищных мероприятий</i>	887	0801	45000 00201		3 201,0
Закупка товаров, работ и услуг для обеспечения государственных (муниципальных) нужд	887	0801	45000 00201	200	3 201,0
Иные закупки товаров, работ и услуг для обеспечения государственных (муниципальных) нужд	887	0801	45000 00201	240	3 201,0
<b>СОЦИАЛЬНАЯ ПОЛИТИКА</b>	<b>887</b>	<b>1000</b>			<b>1 536,3</b>
<b>Пенсионное обеспечение населения</b>	<b>887</b>	<b>1001</b>			<b>249,9</b>
<b>Расходы по назначению, выплате, перерасчету пенсии за выслугу лет лицам, замещавшим должности муниципальной службы в органах местного самоуправления, муниципальных органах муниципальных образований, а также приостановлению, возобновлению, прекращению выплаты пенсии за выслугу лет в соответствии с законом Санкт-Петербурга</b>	<b>887</b>	<b>1001</b>	<b>50500 00101</b>		<b>249,9</b>
Социальные обеспечение и иные выплаты населению	887	1001	50500 00101	300	249,9
Публичные нормативные социальные выплаты гражданам	887	1001	50500 00101	310	249,9
<b>Социальное обеспечение населения</b>	<b>887</b>	<b>1003</b>			<b>688,9</b>
<b>Расходы по назначению, выплате, перерасчету ежемесячной доплаты за стаж (общую продолжительность) работы (службы) в органах местного самоуправления к трудовой пенсии по старости, трудовой пенсии по инвалидности, пенсии за выслугу лет лицам, замещавшим муниципальные должности, должности муниципальной службы в органах местного самоуправления (далее - доплата к пенсии), а также приостановлению, возобновлению, прекращению выплаты доплаты к пенсии в соответствии с законом Санкт-Петербурга</b>	<b>887</b>	<b>1003</b>	<b>50500 00231</b>		<b>688,9</b>
Социальное обеспечение и иные выплаты населению	887	1003	50500 00231	300	688,9
Публичные нормативные социальные выплаты гражданам	887	1003	50500 00231	310	688,9
<b>Охрана семьи и детства</b>	<b>887</b>	<b>1004</b>			<b>597,5</b>
<b>Расходы на исполнение государственного полномочия Санкт-Петербурга по выплате денежных средств на содержание ребенка в семье опекуна и приемной семье за счет субвенций из бюджета Санкт-Петербурга</b>	<b>887</b>	<b>1004</b>	<b>51100 G0860</b>		<b>427,6</b>
Социальное обеспечение и иные выплаты населению	887	1004	51100 G0860	300	427,6
Публичные нормативные социальные выплаты гражданам	887	1004	51100 G0860	310	427,6
<b>Расходы на исполнение государственного полномочия Санкт-Петербурга по выплате денежных средств на вознаграждение, причитающееся приемному родителю за счет субвенций из бюджета Санкт-Петербурга</b>	<b>887</b>	<b>1004</b>	<b>51100 G0870</b>		<b>169,9</b>
Социальное обеспечение и иные выплаты населению	887	1004	51100 G0870	300	169,9

Социальные выплаты гражданам, кроме публичных нормативных социальных выплат	887	1004	51100 G0870	320	169,9
<b>СРЕДСТВА МАССОВОЙ ИНФОРМАЦИИ</b>	<b>887</b>	<b>1200</b>			<b>458,8</b>
<b>Периодическая печать и издательства</b>	<b>887</b>	<b>1202</b>	<b>45700 00251</b>		<b>458,8</b>
<i>Расходы по учреждению печатного средства массовой информации для опубликования муниципальных правовых актов, обсуждения проектов муниципальных правовых актов по вопросам местного значения, доведения до сведения жителей муниципального образования официальной информации о социально-экономическом и культурном развитии муниципального образования, о развитии его общественной инфраструктуры и иной официальной информации</i>	887	1202	45700 00251		458,8
Закупка товаров, работ и услуг для обеспечения государственных (муниципальных) нужд	887	1202	45700 00251	200	458,8
Иные закупки товаров, работ и услуг для обеспечения государственных (муниципальных) нужд	887	1202	45700 00251	240	458,8
<b>ВСЕГО РАСХОДОВ</b>					<b>50 400,0</b>

Приложение №3  
к 1 чтению Решения МС ВМО поселок Репино

**ПРОЕКТ Источники финансирования дефицита местного бюджета внутригородского муниципального образования Санкт-Петербурга поселок Репино на 2018 год**

Код главного администратора	Код источников финансирования дефицита бюджета по бюджетной классификации	Наименование показателя	Утвержденные бюджетные назначения (тыс. руб.)
000	01 00 00 00 00 0000 000	<b>ИСТОЧНИКИ ВНУТРЕННЕГО ФИНАНСИРОВАНИЯ ДЕФИЦИТОВ БЮДЖЕТОВ</b>	<b>-2 911,0</b>
000	01 05 00 00 00 0000 000	<b>Изменение остатков средств на счетах по учету средств бюджета</b>	<b>-2 911,0</b>
887	01 05 02 01 03 0000 510	Увеличение прочих остатков денежных средств бюджетов внутригородских муниципальных образований городов федерального значения	-47 489,0
887	01 05 02 01 03 0000 610	Уменьшение прочих остатков денежных средств бюджетов внутригородских муниципальных образований городов федерального значения	50 400,0

Приложение №4  
к 1 чтению Решения МС ВМО поселок Репино

**ПРОЕКТ Перечень и коды главных администраторов доходов местного бюджета, а также закрепляемые за ним виды (подвиды) доходов местного бюджета внутригородского муниципального образования Санкт-Петербурга поселок Репино на 2018 год**

Код бюджетной классификации		Наименование показателя
Главного администратора	Код дохода	
182		<b>Управление Федеральной налоговой службы по Санкт-Петербургу</b>
182	1 05 01011 01 0000 110	Налог, взимаемый с налогоплательщиков, выбравших в качестве объекта налогообложения доходы
182	1 05 01021 01 0000 110	Налог, взимаемый с налогоплательщиков, выбравших в качестве объекта налогообложения доходы, уменьшенные на величину расходов (в том числе минимальный налог, зачисляемый в бюджеты субъектов Российской Федерации)
182	1 05 02010 02 0000 110	Единый налог на вмененный доход для отдельных видов деятельности
182	1 05 04030 02 0000 110	Налог, взимаемый в связи с применением патентной системы налогообложения, зачисляемый в бюджеты городов федерального значения
182	1 09 04040 01 0000 110	Налог с имущества, переходящего в порядке наследования или дарения
182	1 16 06000 01 0000 140	Денежные взыскания (штрафы) за нарушение законодательства о применении контрольно-кассовой техники при осуществлении наличных денежных расчетов и (или) расчетов с использованием платежных карт
806		<b>Государственная административно-техническая инспекция</b>
806	1 16 90030 03 0100 140	Штрафы за административные правонарушения в области благоустройства, предусмотренные главой 4 Закона Санкт-Петербурга "Об административных правонарушениях в Санкт-Петербурге", за исключением статьи 37-2 указанного Закона Санкт-Петербурга
830		<b>Комитет имущественных отношений Санкт-Петербурга</b>
830	1 11 05011 02 0100 120	Арендная плата и поступления от продажи права на заключение договоров аренды

		земельных участков, за исключением земельных участков, предоставленных на инвестиционных условиях
<b>855</b>		<b>Администрация Курортного района Санкт-Петербурга</b>
855	1 16 90030 03 0100 140	Штрафы за административные правонарушения в области благоустройства, предусмотренные главой 4 Закона Санкт-Петербурга "Об административных правонарушениях в Санкт-Петербурге", за исключением статьи 37-2 указанного Закона Санкт-Петербурга
<b>867</b>		<b>Комитет по благоустройству Санкт-Петербурга</b>
867	1 13 02993 03 0100 130	Средства, составляющие восстановительную стоимость зеленых насаждений внутриквартального озеленения и подлежащие зачислению в бюджеты внутригородских муниципальных образований Санкт-Петербурга в соответствии с законодательством Санкт-Петербурга
<b>887</b>		<b>Местная администрация муниципального образования поселок Репино</b>
887	1 16 23030 03 0000 140	Доходы от возмещения ущерба при возникновении страховых случаев, когда выгодоприобретателями выступают получатели средств бюджетов внутригородских муниципальных образований городов федерального значения
887	1 17 01030 03 0000 180	Невыясненные поступления, зачисляемые в бюджеты внутригородских муниципальных образований городов федерального значения
887	1 17 05030 03 0000 180	Прочие неналоговые доходы бюджетов внутригородских муниципальных образований городов федерального значения
887	2 02 15001 03 0000 151	Дотации бюджетам внутригородских муниципальных образований городов федерального значения на выравнивание бюджетной обеспеченности
887	2 02 30024 03 0000 151	Субвенции бюджетам внутригородских муниципальных образований городов федерального значения на выполнение передаваемых полномочий субъектов Российской Федерации
887	2 02 30024 03 0100 151	Субвенции бюджетам внутригородских муниципальных образований Санкт-Петербурга на выполнение отдельных государственных полномочий Санкт-Петербурга по организации и осуществлению деятельности по опеке и попечительству
887	2 02 30024 03 0200 151	Субвенции бюджетам внутригородских муниципальных образований Санкт-Петербурга на выполнение отдельного государственного полномочия Санкт-Петербурга по определению должностных лиц, уполномоченных составлять протоколы об административных правонарушениях, и составлению протоколов об административных правонарушениях
887	2 02 30024 03 0300 151	Субвенции бюджетам внутригородских муниципальных образований Санкт-Петербурга на выполнение отдельного государственного полномочия Санкт-Петербурга по организации и осуществлению уборки и санитарной очистки территорий
887	2 02 30027 03 0000 151	Субвенции бюджетам внутригородских муниципальных образований городов федерального значения на содержание ребенка в семье опекуна и приемной семье, а также вознаграждение, причитающееся приемному родителю
887	2 02 30027 03 0100 151	Субвенции бюджетам внутригородских муниципальных образований Санкт-Петербурга на содержание ребенка в семье опекуна и приемной семье
887	2 02 30027 03 0200 151	Субвенции бюджетам внутригородских муниципальных образований Санкт-Петербурга на вознаграждение, причитающееся приемному родителю
887	2 07 30020 03 0000 180	Прочие безвозмездные поступления в бюджеты внутригородских муниципальных образований городов федерального значения
887	2 08 03000 03 0000 180	Перечисления из бюджетов внутригородских муниципальных образований городов федерального значения (в бюджеты внутригородских муниципальных образований городов федерального значения) для осуществления возврата (зачета) излишне уплаченных или излишне взысканных сумм налогов, сборов и иных платежей, а также сумм процентов за несвоевременное осуществление такого возврата и процентов, начисленных на излишне взысканные суммы

## Приложение №5

к 1 чтению Решения МС ВМО поселок Репино

**ПРОЕКТ Распределение бюджетных ассигнований по разделам, подразделам, целевым статьям, группам (группам и подгруппам) видов расходов классификации расходов местного бюджета внутригородского муниципального образования Санкт-Петербурга поселок Репино на 2018 год**

Наименование	Код раздела/подраздела	Код целевой статьи	Код вида расходов(группа)	Сумма (тыс. руб.)
<b>ОБЩЕГОСУДАРСТВЕННЫЕ ВОПРОСЫ</b>	<b>0100</b>			<b>10 499,0</b>
Функционирование высшего должностного лица субъекта Российской	0102			1 150,3

<b>Федерации и муниципального образования</b>				
<b>Расходы на содержание лиц, замещающих выборные муниципальные должности (депутатов муниципальных советов, членов выборных органов местного самоуправления в Санкт-Петербурге выборных должностных лиц местного самоуправления), осуществляющих свои полномочия на постоянной основе</b>	<b>0102</b>	<b>00200 00010</b>		<b>1 150,3</b>
Расходы на выплату персоналу в целях обеспечения выполнения функций государственными (муниципальными) органами, казенными учреждениями, органами управления государственными внебюджетными фондами	0102	00200 00010	100	1 150,3
Расходы на выплаты персоналу органов местного самоуправления	0102	00200 00010	120	1 150,3
<b>Функционирование законодательных (представительных) органов государственной власти и представительных органов муниципальных образований</b>	<b>0103</b>			<b>1 141,9</b>
<b>Расходы на содержание и обеспечение деятельности представительного органа муниципального образования</b>	<b>0103</b>	<b>00200 00021</b>		<b>1 001,5</b>
Расходы на выплату персоналу в целях обеспечения выполнения функций государственными (муниципальными) органами, казенными учреждениями, органами управления государственными внебюджетными фондами	0103	00200 00021	100	784,2
Расходы на выплаты персоналу органов местного самоуправления	0103	00200 00021	120	784,2
Закупка товаров, работ и услуг для обеспечения государственных (муниципальных) нужд	0103	00200 00021	200	217,3
Иные закупки товаров, работ и услуг для обеспечения государственных (муниципальных) нужд	0103	00200 00021	240	217,3
<b>Компенсация депутатам муниципального совета, членам выборных органов местного самоуправления, выборным должностным лицам местного самоуправления, осуществляющим свои полномочия на непостоянной основе, расходов в связи с осуществлением ими своих мандатов</b>	<b>0103</b>	<b>00200 00022</b>		<b>140,4</b>
Социальное обеспечение и иные выплаты гражданам	0103	00200 00022	100	140,4
Социальные выплаты гражданам, кроме публичных нормативных социальных выплат	0103	00200 00022	120	140,4
<b>Функционирование Правительства Российской Федерации, высших исполнительных органов государственной власти субъектов Российской Федерации, местных администраций</b>	<b>0104</b>			<b>8 114,8</b>
<b>Расходы на содержание и обеспечение деятельности Местной администрации (исполнительно-распорядительного органа) муниципального образования</b>	<b>0104</b>	<b>00200 00031</b>		<b>7 308,5</b>
<i>Расходы на выплату персоналу в целях обеспечения выполнения функций государственными (муниципальными) органами, казенными учреждениями, органами управления государственными внебюджетными фондами</i>	0104	00200 00031	100	5 447,0
Расходы на выплаты персоналу органов местного самоуправления	0104	00200 00031	120	5 447,0
Закупка товаров, работ и услуг для государственных (муниципальных) нужд	0104	00200 00031	200	1 745,8
Иные закупки товаров, работ и услуг для обеспечения государственных (муниципальных) нужд	0104	00200 00031	240	1 745,8
Иные бюджетные ассигнования	0104	00200 00031	800	115,7
Уплата налогов, сборов и иных платежей	0104	00200 00031	850	115,7
<b>Расходы на исполнение государственного полномочия Санкт-Петербурга по организации и осуществлению деятельности по опеке и попечительству за счет субвенций из бюджета Санкт-Петербурга</b>	<b>0104</b>	<b>00200 G0850</b>		<b>799,4</b>
<i>Расходы на выплату персоналу в целях обеспечения выполнения функций государственными (муниципальными) органами, казенными учреждениями, органами управления государственными внебюджетными фондами</i>	0104	00200 G0850	100	736,2
Расходы на выплаты персоналу органов местного самоуправления	0104	00200 G0850	120	736,2
Закупка товаров, работ и услуг для обеспечения государственных (муниципальных) нужд	0104	00200 G0850	200	63,2
Иные закупки товаров, работ и услуг для обеспечения государственных (муниципальных) нужд	0104	00200 G0850	240	63,2
<b>Расходы на исполнение государственного полномочия Санкт-Петербурга по составлению протоколов об административных правонарушениях за счет субвенций из бюджета Санкт-Петербурга</b>	<b>0104</b>	<b>09200 G0100</b>		<b>6,9</b>
Закупка товаров, работ и услуг для государственных (муниципальных) нужд	0104	09200 G0100	200	6,9
Иные закупки товаров, работ и услуг для обеспечения государственных (муниципальных) нужд	0104	09200 G0100	240	6,9
<b>Резервные фонды</b>	<b>0111</b>			<b>20,0</b>
Резервный фонд Местной администрации	0111	07000 00061		20,0

Иные бюджетные ассигнования	0111	07000 00061	800	20,0
Уплата налогов, сборов и иных платежей	0111	07000 00061	870	20,0
<b>Другие общегосударственные вопросы</b>	<b>0113</b>			<b>72,0</b>
<b>Расходы по уплате членских взносов на осуществление деятельности Совета муниципальных образований Санкт-Петербурга и содержание его органов</b>	<b>0113</b>			<b>72,0</b>
Иные бюджетные ассигнования	0113	09200 00441	800	72,0
Уплата налогов, сборов и иных платежей	0113	09200 00441	850	72,0
<b>НАЦИОНАЛЬНАЯ БЕЗОПАСНОСТЬ И ПРАВООХРАНИТЕЛЬНАЯ ДЕЯТЕЛЬНОСТЬ</b>	<b>0300</b>			<b>36,0</b>
<b>Защита населения и территорий от чрезвычайных ситуаций природного и техногенного характера, гражданской обороны</b>	<b>0309</b>			<b>10,0</b>
<i>Расходы по проведению подготовки и обучения неработающего населения способам защиты и действиям в чрезвычайных ситуациях, а также способам от опасностей, возникающих при ведении военных действий или вследствие этих действий</i>	0309	21900 00091		10,0
Закупка товаров, работ и услуг для обеспечения государственных (муниципальных) нужд	0309	21900 00091	200	10,0
Иные закупки товаров, работ и услуг для обеспечения государственных (муниципальных) нужд	0309	21900 00091	240	10,0
<b>Другие вопросы в области национальной безопасности и правоохранительной деятельности</b>	<b>0314</b>			<b>26,0</b>
<b>Расходы по выполнению ведомственной целевой программы по участию в реализации мер по профилактике дорожно-транспортного травматизма на территории муниципального образования поселок Репино</b>	<b>0314</b>	<b>79500 00491</b>		<b>5,0</b>
Закупка товаров, работ и услуг для обеспечения государственных (муниципальных) нужд	0314	79500 00491	200	5,0
Иные закупки товаров, работ и услуг для обеспечения государственных (муниципальных) нужд	0314	79500 00491	240	5,0
<b>Расходы по выполнению ведомственной целевой программы по участию в деятельности по профилактике правонарушений в Санкт-Петербурге в формах и порядке, установленных законодательством Санкт-Петербурга</b>	<b>0314</b>	<b>79500 00511</b>		<b>5,0</b>
Закупка товаров, работ и услуг для обеспечения государственных (муниципальных) нужд	0314	79500 00511	200	5,0
Иные закупки товаров, работ и услуг для обеспечения государственных (муниципальных) нужд	0314	79500 00511	240	5,0
<b>Расходы по выполнению ведомственной целевой программы по участию в профилактике терроризма и экстремизма, а также минимизации и (или) ликвидации последствий проявления терроризма и экстремизма на территории МО</b>	<b>0314</b>	<b>79500 00521</b>		<b>6,0</b>
Закупка товаров, работ и услуг для обеспечения государственных (муниципальных) нужд	0314	79500 00521	200	6,0
Иные закупки товаров, работ и услуг для обеспечения государственных (муниципальных) нужд	0314	79500 00521	240	6,0
<b>Расходы по выполнению ведомственной целевой программы по участию в установленном порядке в мероприятиях по профилактике незаконного потребления наркотических средств и психотропных веществ, новых потенциально опасных психоактивных веществ, наркомании в Санкт-Петербурге</b>	<b>0314</b>	<b>79500 00531</b>		<b>5,0</b>
Закупка товаров, работ и услуг для обеспечения государственных (муниципальных) нужд	0314	79500 00531	200	5,0
Иные закупки товаров, работ и услуг для обеспечения государственных (муниципальных) нужд	0314	79500 00531	240	5,0
<b>Расходы на выполнение ведомственной целевой программы по участию в реализации мероприятий по охране здоровья граждан от воздействия окружающего табачного дыма и последствий потребления табака на территории муниципального образования</b>	<b>0314</b>	<b>79500 00551</b>		<b>2,5</b>
Закупка товаров, работ и услуг для обеспечения государственных (муниципальных) нужд	0314	79500 00551	200	2,5
Иные закупки товаров, работ и услуг для обеспечения государственных (муниципальных) нужд	0314	79500 00551	240	2,5
<b>Расходы по выполнению ведомственной целевой программы по участию в создании условий для реализации мер, направленных на укрепление межконфессионального и межконфессионального согласия, сохранение и развитие языков и культуры народов Российской Федерации, проживающих на территории муниципального образования, социаль-</b>	<b>0314</b>	<b>79500 00591</b>		<b>2,5</b>

ную и культурную адаптацию мигрантов, профилактику межнациональных (межэтнических) конфликтов				
Закупка товаров, работ и услуг для обеспечения государственных (муниципальных) нужд	0314	79500 00591	200	2,5
Иные закупки товаров, работ и услуг для обеспечения государственных (муниципальных) нужд	0314	79500 00591	240	2,5
<b>НАЦИОНАЛЬНАЯ ЭКОНОМИКА</b>	<b>0400</b>			<b>10 064,0</b>
<b>Общэкономические вопросы</b>	<b>0401</b>			<b>71,4</b>
Участие в организации и финансировании временного трудоустройства несовершеннолетних в возрасте от 14 до 18 лет в свободное от учебы время, безработных граждан, испытывающих трудности в поиске работы, безработных граждан в возрасте от 18 до 20 лет из числа выпускников образовательных учреждений начального и среднего профессионального образования, ищущих работу впервые	0401	51000 00101		71,4
Иные бюджетные ассигнования	0401	51000 00101	800	71,4
Субсидии юридическим лицам (кроме некоммерческих организаций), индивидуальным предпринимателям, физическим лицам-производителям товаров, работ, услуг	0401	51000 00101	810	71,4
<b>ДОРОЖНОЕ ХОЗЯЙСТВО (ДОРОЖНЫЕ ФОНДЫ)</b>	<b>0409</b>			<b>9 992,6</b>
<b>Дорожное хозяйство</b>	<b>0409</b>	<b>31500 00111</b>		<b>9 992,6</b>
<i>Расходы на текущий ремонт и содержание дорог, расположенных в пределах границ муниципальных образований (в соответствии с перечнем, утвержденным Правительством Санкт-Петербурга)</i>	0409	31500 00111		9 992,6
Закупка товаров, работ и услуг для обеспечения государственных (муниципальных) нужд	0409	31500 00111	200	9 992,6
Иные закупки товаров, работ и услуг для обеспечения государственных (муниципальных) нужд	0409	31500 00111	240	9 992,6
<b>ЖИЛИЩНО - КОММУНАЛЬНОЕ ХОЗЯЙСТВО</b>	<b>0500</b>			<b>19 639,6</b>
<b>Благоустройство территории муниципального образования</b>	<b>0503</b>			<b>19 639,6</b>
<b>Благоустройство придомовых территорий и дворовых территорий</b>	<b>0503</b>	<b>60000 00130</b>		<b>500,0</b>
<i>Расходы на установку и содержание МАФ, уличной мебели и хозяйственно-бытового оборудования необходимого для благоустройства территории муниципального образования</i>	0503	60000 00131		300,0
Закупка товаров, работ и услуг для обеспечения государственных (муниципальных) нужд	0503	60000 00131	200	300,0
Иные закупки товаров, работ и услуг для обеспечения государственных (муниципальных) нужд	0503	60000 00131	240	300,0
<i>Расходы на текущий ремонт придомовых территорий и дворовых территорий, включая проезды и въезды, пешеходные дорожки</i>	0503	60000 00132		100,0
Закупка товаров, работ и услуг для обеспечения государственных (муниципальных) нужд	0503	60000 00132	200	100,0
Иные закупки товаров, работ и услуг для обеспечения государственных (муниципальных) нужд	0503	60000 00132	240	100,0
<i>Расходы на установку, содержание и ремонт ограждений газонов</i>	0503	60000 00133		10,0
Закупка товаров, работ и услуг для обеспечения государственных (муниципальных) нужд	0503	60000 00133	200	10,0
Иные закупки товаров, работ и услуг для обеспечения государственных (муниципальных) нужд	0503	60000 00133	240	10,0
<i>Расходы на организацию дополнительных парковочных мест дворовых территорий</i>	0503	60000 00134		50,0
Закупка товаров, работ и услуг для обеспечения государственных (муниципальных) нужд	0503	60000 00134	200	50,0
Иные закупки товаров, работ и услуг для обеспечения государственных (муниципальных) нужд	0503	60000 00134	240	50,0
<i>Расходы на устройство искусственных неровностей на проездах и выездах на придомовых территориях и дворовых территориях</i>	0503	60000 00135		40,0
Закупка товаров, работ и услуг для обеспечения государственных (муниципальных) нужд	0503	60000 00135	200	40,0
Иные закупки товаров, работ и услуг для обеспечения государственных (муниципальных) нужд	0503	60000 00135	240	40,0
<b>Благоустройство территории муниципального образования, связанное с обеспечением санитарного благополучия населения</b>	<b>0503</b>	<b>60000 00140</b>		<b>1 295,2</b>
<i>Расходы на ликвидацию несанкционированных свалок бытовых отходов и мусора</i>	0503	60000 00141		200,0
Закупка товаров, работ и услуг для обеспечения государственных (муниципальных) нужд	0503	60000 00141	200	200,0
Иные закупки товаров, работ и услуг для обеспечения государственных	0503	60000 00141	240	200,0



(муниципальных) нужд				
<i>Расходы на уборку территорий, тупиков и проездов, не включенных в адресные программы, утвержденные исполнительными органами государственной власти Санкт-Петербурга</i>	0503	60000 00142		645,2
Закупка товаров, работ и услуг для обеспечения государственных (муниципальных) нужд	0503	60000 00142	200	645,2
Иные закупки товаров, работ и услуг для обеспечения государственных (муниципальных) нужд	0503	60000 00142	240	645,2
<i>Расходы на оборудование контейнерных площадок на дворовых территориях</i>	0503	60000 00143		450,0
Закупка товаров, работ и услуг для обеспечения государственных (муниципальных) нужд	0503	60000 00143	200	450,0
Иные закупки товаров, работ и услуг для обеспечения государственных (муниципальных) нужд	0503	60000 00143	240	450,0
<b>Расходы на исполнение государственного полномочия Санкт-Петербурга по организации и осуществлению уборки и санитарной очистки территорий за счет субвенций из бюджета Санкт-Петербурга</b>	<b>0503</b>	<b>60000 G3160</b>		<b>2 358,9</b>
Закупка товаров, работ и услуг для обеспечения государственных (муниципальных) нужд	0503	60000 G3160	200	2 358,9
Иные закупки товаров, работ и услуг для обеспечения государственных (муниципальных) нужд	0503	60000 G3160	240	2 358,9
<b>Озеленение территории муниципального образования</b>	<b>0503</b>	<b>60000 00150</b>		<b>11 993,1</b>
<i>Расходы на озеленение территорий зеленых насаждений общего пользования местного значения</i>	0503	60000 00151		11 393,1
Закупка товаров, работ и услуг для обеспечения государственных (муниципальных) нужд	0503	60000 00151	200	11 393,1
Иные закупки товаров, работ и услуг для обеспечения государственных (муниципальных) нужд	0503	60000 00151	240	11 393,1
<i>Расходы по организации работ по компенсационному озеленению, проведение санитарных рубок (в том числе удаление аварийных, больных деревьев и кустарников), реконструкция зеленых насаждений в отношении зеленых насаждений общего пользования местного значения</i>	0503	60000 00152		600,0
Закупка товаров, работ и услуг для обеспечения государственных (муниципальных) нужд	0503	60000 00152	200	600,0
Иные закупки товаров, работ и услуг для обеспечения государственных (муниципальных) нужд	0503	60000 00152	240	600,0
<b>Прочие мероприятия в области благоустройства территории муниципального образования</b>	<b>0503</b>	<b>60000 00160</b>		<b>3 492,4</b>
<i>Расходы на создание зон отдыха, в том числе обустройство, содержание и уборка территорий детских площадок</i>	0503	60000 00161		59,5
Закупка товаров, работ и услуг для обеспечения государственных (муниципальных) нужд	0503	60000 00161	200	59,5
Иные закупки товаров, работ и услуг для обеспечения государственных (муниципальных) нужд	0503	60000 00161	240	59,5
<i>Расходы на обустройство, содержание и уборка территорий спортивных площадок</i>	0503	60000 00162		622,9
Закупка товаров, работ и услуг для обеспечения государственных (муниципальных) нужд	0503	60000 00162	200	622,9
Иные закупки товаров, работ и услуг для обеспечения государственных (муниципальных) нужд	0503	60000 00162	240	622,9
<i>Расходы на выполнение оформления к праздничным мероприятиям на территории муниципального образования</i>	0503	60000 00163		2 800,0
Закупка товаров, работ и услуг для обеспечения государственных (муниципальных) нужд	0503	60000 00163	200	2 800,0
Иные закупки товаров, работ и услуг для обеспечения государственных (муниципальных) нужд	0503	60000 00163	240	2 800,0
<i>Размещение и содержание наружной информации в части указателей, информационных щитов и стендов</i>	0503	60000 00164		10,0
Закупка товаров, работ и услуг для обеспечения государственных (муниципальных) нужд	0503	60000 00164	200	10,0
Иные закупки товаров, работ и услуг для обеспечения государственных (муниципальных) нужд	0503	60000 00164	240	10,0
<b>ОБРАЗОВАНИЕ</b>	<b>0700</b>			<b>4 965,3</b>
<b>Профессиональная подготовка, переподготовка и повышение квалификации</b>	<b>0705</b>			<b>150,0</b>
<b>Организация профессионального образования и дополнительного профессионального образования выборных должностных лиц местного самоуправления, членов выборных органов местного самоуправления,</b>	<b>0705</b>	<b>4280000181</b>		<b>150,0</b>

депутатов муниципальных советов муниципальных образований, муниципальных служащих и работников муниципальных учреждений, организация подготовки кадров для муниципальной службы в порядке, предусмотренном законодательством РФ об образовании и законодательством РФ о муниципальной службе				
Закупка товаров, работ и услуг для обеспечения государственных (муниципальных) нужд	0705	42800 00181	200	150,0
Иные закупки товаров, работ и услуг для обеспечения государственных (муниципальных) нужд	0705	42800 00181	240	150,0
<b>Молодежная политика</b>	<b>0700</b>			<b>4 815,3</b>
<b>Содержание и обеспечение деятельности муниципальных учреждений, обеспечивающих предоставление услуг в сфере молодежной политики</b>	<b>0707</b>	<b>43100 00191</b>		<b>4 815,3</b>
<i>Расходы на выплату персоналу в целях обеспечения выполнения функций государственными (муниципальными) органами, казенными учреждениями, органами управления государственными внебюджетными фондами</i>	0707	43100 00191	100	2 852,8
Расходы на выплату персоналу казенных учреждений	0707	43100 00191	110	2 852,8
Закупка товаров, работ и услуг для обеспечения государственных (муниципальных) нужд	0707	43100 00191	200	1 960,4
Иные закупки товаров, работ и услуг для обеспечения государственных (муниципальных) нужд	0707	43100 00191	240	1 960,4
Иные бюджетные ассигнования	0707	43100 00191	800	2,1
Уплата налогов, сборов и иных платежей	0707	43100 00191	850	2,1
<b>КУЛЬТУРА, КИНЕМАТОГРАФИЯ</b>	<b>0800</b>			<b>3 201,0</b>
<b>Культура</b>	<b>0801</b>			<b>3 201,0</b>
<i>Расходы по организации местных и участие в организации и проведении городских праздничных и иных зрелищных мероприятий</i>	0801	45000 00201		3 201,0
Закупка товаров, работ и услуг для обеспечения государственных (муниципальных) нужд	0801	45000 00201	200	3 201,0
Иные закупки товаров, работ и услуг для обеспечения государственных (муниципальных) нужд	0801	45000 00201	240	3 201,0
<b>СОЦИАЛЬНАЯ ПОЛИТИКА</b>	<b>1000</b>			<b>1 536,3</b>
<b>Пенсионное обеспечение населения</b>	<b>1001</b>			<b>249,9</b>
<b>Расходы по назначению, выплате, перерасчету пенсии за выслугу лет лицам, замещавшим должности муниципальной службы в органах местного самоуправления, муниципальных органах муниципальных образований, а также приостановлению, возобновлению, прекращению выплаты пенсии за выслугу лет в соответствии с законом Санкт-Петербурга</b>	<b>1001</b>	<b>50500 00101</b>		<b>249,9</b>
Социальное обеспечение и иные выплаты населению	1001	50500 00101	300	249,9
Публичные нормативные социальные выплаты гражданам	1001	50500 00101	310	249,9
<b>Социальное обеспечение населения</b>	<b>1003</b>			<b>688,9</b>
<b>Расходы по назначению, выплате, перерасчету ежемесячной доплаты за стаж (общую продолжительность) работы (службы) в органах местного самоуправления к трудовой пенсии по старости, трудовой пенсии по инвалидности, пенсии за выслугу лет лицам, замещавшим муниципальные должности, должности муниципальной службы в органах местного самоуправления (далее - доплата к пенсии), а также приостановлению, возобновлению, прекращению выплаты доплаты к пенсии в соответствии с законом Санкт-Петербурга</b>	<b>1003</b>	<b>50500 00231</b>		<b>688,9</b>
Социальное обеспечение и иные выплаты населению	1003	50500 00231	300	688,9
Публичные нормативные социальные выплаты гражданам	1003	50500 00231	310	688,9
<b>Охрана семьи и детства</b>	<b>1000</b>			<b>597,5</b>
<b>Расходы на исполнение государственного полномочия Санкт-Петербурга по выплате денежных средств на содержание ребенка в семье опекуна и приемной семье за счет субвенций из бюджета Санкт-Петербурга</b>	<b>1004</b>	<b>51100 G0860</b>		<b>427,6</b>
Социальное обеспечение и иные выплаты населению	1004	51100 G0860	300	427,6
Публичные нормативные социальные выплаты гражданам	1004	51100 G0860	310	427,6
<b>Расходы на исполнение государственного полномочия Санкт-Петербурга по выплате денежных средств на вознаграждение, причитающееся приемному родителю за счет субвенций из бюджета Санкт-Петербурга</b>	<b>1004</b>	<b>51100 G0870</b>		<b>169,9</b>
Социальное обеспечение и иные выплаты населению	1004	51100 G0870	300	169,9
Публичные нормативные социальные выплаты гражданам	1004	51100 G0870	310	169,9
<b>СРЕДСТВА МАССОВОЙ ИНФОРМАЦИИ</b>	<b>1200</b>			<b>458,8</b>
<b>Периодическая печать и издательства</b>	<b>1202</b>			<b>458,8</b>
<i>Расходы по учреждению печатного средства массовой информации для</i>	1202	45700 00251		458,8

опубликования муниципальных правовых актов, обсуждения проектов муниципальных правовых актов по вопросам местного значения, доведения до сведения жителей муниципального образования официальной информации о социально-экономическом и культурном развитии муниципального образования, о развитии его общественной инфраструктуры и иной официальной информации				
Закупка товаров, работ и услуг для обеспечения государственных (муниципальных) нужд	1202	45700 00251	200	458,8
Иные закупки товаров, работ и услуг для обеспечения государственных (муниципальных) нужд	1202	45700 00251	240	458,8
<b>ВСЕГО РАСХОДОВ</b>				<b>50 400,0</b>

## Приложение №6

к 1 чтению Решения МС ВМО поселок Репино

**ПРОЕКТ Распределение бюджетных ассигнований местного бюджета внутригородского муниципального образования Санкт-Петербурга поселок Репино по разделам и подразделам и классификации расходов на 2018 год**

Наименование	Код раздела	Код подраздела	Сумма (тыс. руб.)
<b>ОБЩЕГОСУДАРСТВЕННЫЕ ВОПРОСЫ</b>	<b>01</b>		<b>10 499,0</b>
Функционирование высшего должностного лица субъекта Российской Федерации и органа местного самоуправления	01	02	1 150,3
Функционирование законодательных (представительных) органов местного самоуправления	01	03	1 141,9
Функционирование Правительства Российской Федерации, высших исполнительных органов государственной власти субъектов Российской Федерации, местных администраций	01	04	8 114,8
Резервные фонды	01	11	20,0
Другие общегосударственные вопросы	01	13	72,0
<b>НАЦИОНАЛЬНАЯ БЕЗОПАСНОСТЬ И ПРАВООХРАНИТЕЛЬНАЯ ДЕЯТЕЛЬНОСТЬ</b>	<b>03</b>		<b>36,0</b>
Защита населения и территорий от чрезвычайных ситуаций природного и техногенного характера, гражданской обороны	03	09	10,0
Другие вопросы в области национальной безопасности и правоохранительной деятельности	03	14	26,0
<b>НАЦИОНАЛЬНАЯ ЭКОНОМИКА</b>	<b>04</b>		<b>10 064,0</b>
Общэкономические вопросы	04	01	71,4
Дорожное хозяйство (дорожные фонды)	04	09	9 992,6
<b>ЖИЛИЩНО - КОММУНАЛЬНОЕ ХОЗЯЙСТВО</b>	<b>05</b>		<b>19 639,6</b>
Благоустройство территории муниципального образования	05	03	19 639,6
<b>ОБРАЗОВАНИЕ</b>	<b>07</b>		<b>4 965,3</b>
Профессиональная подготовка, переподготовка и повышение квалификации	07	05	150,0
Молодежная политика	07	07	4 815,3
<b>КУЛЬТУРА, КИНЕМАТОГРАФИЯ</b>	<b>08</b>		<b>3 201,0</b>
Культура	08	01	3 201,0
<b>СОЦИАЛЬНАЯ ПОЛИТИКА</b>	<b>10</b>		<b>1 536,3</b>
Пенсионное обеспечение населения	10	01	249,9
Социальное обеспечение населения	10	03	688,9
Охрана семьи и детства	10	04	597,5
<b>СРЕДСТВА МАССОВОЙ ИНФОРМАЦИИ</b>	<b>12</b>		<b>458,8</b>
Периодическая печать и издательства	12	02	458,8
<b>ВСЕГО РАСХОДОВ</b>			<b>50 400,0</b>

## РЕШЕНИЕ № 42-13 от 30 ноября 2017

*«Об утверждении структуры Местной администрации внутригородского муниципального образования Санкт-Петербурга посёлок Репино»*

В соответствии с Законом Санкт-Петербурга от 23.09.2009 № 420-79 «Об организации местного самоуправления в Санкт-Петербурге», ст.ст. 24, 26, 40 Устава муниципального образования поселок Репино.

**МУНИЦИПАЛЬНЫЙ СОВЕТ ВНУТРИГОРОДСКОГО  
МУНИЦИПАЛЬНОГО ОБРАЗОВАНИЯ САНКТ-  
ПЕТЕРБУРГА ПОСЕЛОК РЕПИНО**

**РЕШИЛ:**

1. Утвердить и ввести в действие с 01.01.2018 года структуру Местной администрации внутригородского муниципального образования Санкт-Петербурга (далее – ВМО) поселок Репино согласно Приложению №1.

2. Со дня вступления в силу настоящего Решения признать утратившим силу Решение Муниципального Совета внутригородского муниципального образования Санкт-Петербурга поселок Репино от 29.06.2017 № 17-7.

3. Контроль за исполнением настоящего Решения возложить на главу ВМО поселок Репино, исполняющего полномочия председателя муниципального Совета.

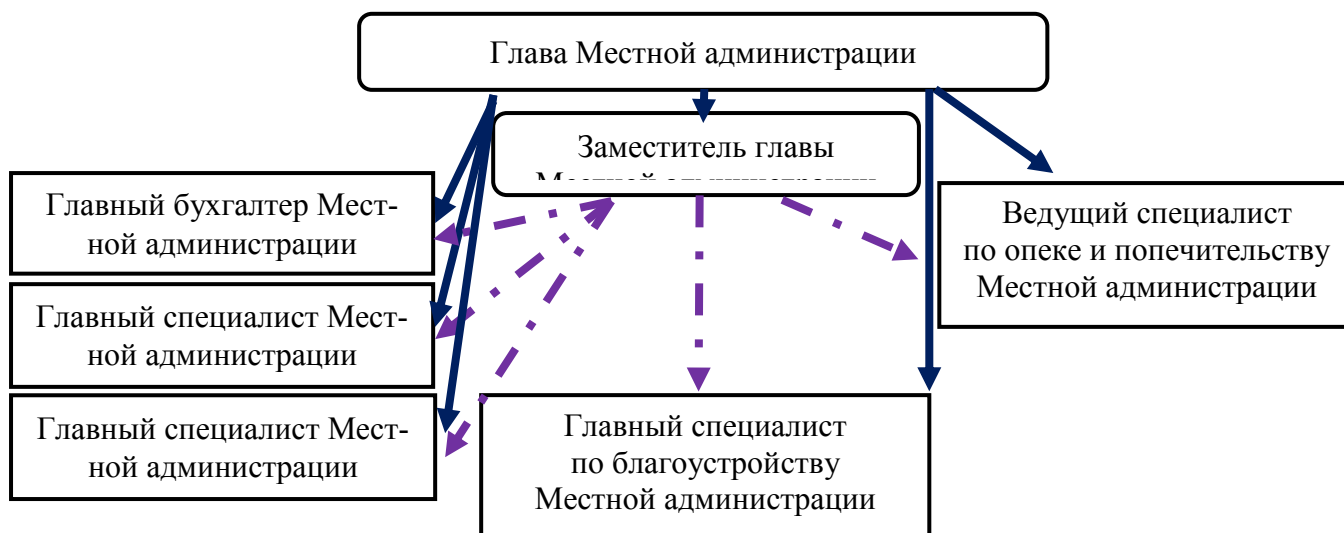
Глава муниципального образования -  
председатель Муниципального Совета ВМО поселок Репино

4. Настоящее решение вступает в силу с момента принятия и подлежит официальному опубликованию (обнародованию).

И.А. Лебедева

Приложение 1  
к решению Муниципального Совета  
ВМО поселок Репино от 30.11.2017 № 42-13

**Структура**  
Местной администрации внутригородского муниципального образования  
Санкт-Петербурга поселок Репино



## ВНИМАНИЕ!!!

### УВАЖАЕМЫЕ ЖИТЕЛИ И ГОСТИ ПОСЕЛКА РЕПИНО!

**В ЦЕЛЯХ ПРЕДОТВРАЩЕНИЯ ТЕРРОРИСТИЧЕСКИХ АКТОВ, МЕСТНАЯ АДМИНИСТРАЦИЯ УБЕДИТЕЛЬНО ПРОСИТ ВАС**

**НЕ ОСТАВЛЯТЬ БЕЗ ПРИСМОТРА ЛИЧНЫЕ ВЕЩИ**  
**(СУМКИ, ПАКЕТЫ, ЯЩИКИ И Т.П.),**

**НА ТЕРРИТОРИИ МУНИЦИПАЛЬНОГО ОБРАЗОВАНИЯ**  
**ПОСЕЛОК РЕПИНО!**

**ОБ ОБНАРУЖЕНИИ ПОДОЗРИТЕЛЬНЫХ ВЕЩЕЙ,**  
**ПРОСИМ ВАС НЕЗАМЕДЛИТЕЛЬНО ОБРАТИТЬСЯ**

**В 81 О/П ПО ТЕЛЕФОНУ: 433-47-02**  
**ИЛИ МЕСТНУЮ АДМИНИСТРАЦИЮ**

# ВЕСТНИК

Муниципального Совета МО поселок Репино

Главный редактор:  
Тираж 50 экз.

И.Э. Бойцова

Номер отпечатан в Типографии «А-Принт». Заказ 621/17  
СПб, Красное Село, Кингисеппское шоссе, дом 47

Подписано в печать 30.11.2017