



ЗАЩИТА И ДЕЙСТВИЯ В ЧРЕЗВЫЧАЙНЫХ СИТУАЦИЯХ

ПАМЯТКА НАСЕЛЕНИЮ
2024



Внутригородское муниципальное образование
города федерального значения Санкт-Петербурга
поселок Репино

ПРАВИЛА ПОВЕДЕНИЯ НА ЛЬДУ

- ни в коем случае нельзя выходить на лед в темное время суток и при плохой видимости (туман, снегопад, дождь);
- убедительная просьба к родителям не отпускать детей на лед без присмотра;
- нельзя проверять прочность льда ударом ноги. Если после первого сильного удара поленом или лыжной палкой покажется вода – это означает, что лед тонкий, по нему ходить нельзя. В этом случае нужно немедленно отойти по своему же следу к берегу, скользящими шагами, не отрывая ног ото льда и расставив их на ширину плеч, чтобы нагрузка распределялась на большую площадь. Точно так же поступают при предостерегающем потрескивании льда и образовании в нем трещин;
- при переходе через реку следует пользоваться ледовыми переправами;
- при наличии груза следует повесить его на одно плечо, что позволит легко освободиться от него при необходимости;
- при групповом переходе водоема необходимо соблюдать расстояние друг от друга (5–6 м);
- на замерзший водоем необходимо брать с собой прочный шнур длиной 20–25 метров с большой глухой петлей на конце и грузом. Груз поможет забросить шнур к провалившемуся в воду, петля нужна для того, чтобы пострадавший мог надежнее ухватиться за шнур;
- одна из самых частых причин трагедий на водоёмах – алкогольное опьянение: люди неадекватно реагируют на опасность и в случае чрезвычайной ситуации становятся беспомощными.



ЕСЛИ ЧЕЛОВЕК ПРОВАЛИЛСЯ В ВОДУ, СЛЕДУЕТ:

- не поддаваться панике;
- не наваливаться всем телом на тонкую кромку льда, так как под тяжестью тела он будет обламываться;
- широко раскинуть руки, чтобы не погрузиться с головой в воду;
- опереться локтями на лед и, приведя тело в горизонтальное положение, постараться забросить на лед ту ногу, которая ближе всего к его кромке, поворотом корпуса вытащить вторую ногу и быстро выкатиться на прочную поверхность;
- без резких движений ползти как можно дальше от опасного места в обратном направлении;
- звать на помощь;
- удерживаясь на поверхности воды, стараться тратить на это меньше физических усилий;
- находясь на плаву, держать голову как можно выше над водой.



ДЕЙСТВИЯ ПРИ УРАГАНЕ

- Закройте плотно окна, ставни, двери, чердачные (вентиляционные) люки. С лоджий, балконов (если они не остеклены) уберите предметы, которые порывами ветра могут быть сброшены. Предметы, находящиеся во дворах частных домов, закрепите или занесите в помещение, потушите огонь в печах.
- Если ураган застал вас на улице, укройтесь в прочном ближайшем здании (магазинах, библиотеках, торговых центрах, поликлиниках и др.), в подземных переходах, оврагах, балках и других естественных укрытиях.
- Ураган может сопровождаться грозой, поэтому избегайте ситуаций, при которых возрастает вероятность поражения молнией: не укрывайтесь под отдельно стоящими деревьями, не подходите к опорам линий электропередач.
- В городе держитесь подальше от металлических заборов и всего металлического. Не ищите убежища в углублениях среди нагромождения камней.



- Почувствовав характерное щекотание кожи, а также то, что у Вас волосы поднимаются дыбом, знайте, что молния ударит поблизости от Вас. Не раздумывая, бросайтесь ничком на землю – это уменьшит риск Вашего поражения.
- Если Вы в машине, оставайтесь в ней. Металлический корпус автомобиля защитит Вас, даже если молния ударит прямо в него.

ДЕЙСТВИЯ ПРИ ГРОЗЕ

Во время ударов молнии не подходите близко к электропроводке, водосточным трубам, не стойте рядом с окном, выключите электроприборы. В лесу не стойте возле высоких деревьев особенно сосен и тополей. Не находитесь в водоеме или на его берегу, спуститесь с возвышенного места в низину. Находясь в автомобиле, не покидайте его, закройте окна и опустите антенну радиоприемника.



ПРИ ПОЖАРЕ И ВЗРЫВЕ

- При обнаружении возгорания реагируйте на пожар быстро, используя все доступные способы для тушения огня (песок, воду, огнетушители). Если потушить огонь в кратчайшее время невозможно, вызовите пожарную охрану и покиньте горящее помещение. При эвакуации не пользуйтесь лифтами, горящие помещения проходите быстро, задерживая дыхание, защитив нос и рот влажной тканью. В сильно задымленном помещении передвигайтесь ползком или пригнувшись – в прилегающем к полу пространстве чистый воздух сохраняется дольше. Не подходите к взрывоопасным предметам. При угрозе взрыва ложитесь на живот, защищая голову руками, дальше от окон, застекленных дверей, проходов, лестниц. При невозможности самостоятельной эвакуации, обозначьте свое местоположение, свесив из окна белую простыню, штору, предмет одежды. Если к спасению один путь – окно, бросьте вниз матрасы, подушки, ковры, сократите высоту прыжка, используя привязанные к батареям веревки, шторы, простыни.

ПРИ УТЕЧКЕ МАГИСТРАЛЬНОГО ГАЗА

- Почувствовав в помещении запах газа, немедленно перекройте его подачу к плите и отключите электроэнергию. При этом не курите, не зажигайте огня. Проветрите помещение, открыв все окна и двери, и покиньте его до исчезновения запаха газа. Если запах не исчезает срочно вызовите аварийную службу.

ПРИ ЗЕМЛЕТРЯСЕНИИ, ОБРУШЕНИИ ЗДАНИЯ

- Ощувив колебания здания – первые толчки, не поддавайтесь панике, у Вас есть 15–20 секунд. Быстро выйдете из здания, взяв документы, деньги и предметы первой необходимости. Не пользуйтесь лифтом! Находясь на улице не стойте вблизи зданий и сооружений – выйдите на открытое место.

- Если Вы вынужденно остались в здании, то откройте входную дверь, встаньте в безопасном месте: у внутренней стены в углу во внутреннем стенном проеме или у несущей опоры, после прекращения толчков покиньте помещение.

- Если Вы находитесь в автомобиле, оставайтесь в нем до прекращения толчков, но на открытом месте.

- Если Вы оказались в завале, по возможности окажите себе первую медицинскую помощь. Попытайтесь осмотреться и поискать возможный выход, постарайтесь определить, где Вы находитесь, нет ли рядом других людей, подайте голос, поищите в карманах и вокруг себя предметы, которыми можно подать звуковые сигналы. Голосом и стуком привлекайте внимание людей, перемещая влево-вправо любой металлический предмет помогайте обнаружить себя металлолокатором. Если есть узкий лаз – протиснитесь в него, расслабив мышцы и прижав локти к телу. Продвигайтесь осторожно, стараясь не вызвать нового обвала, не зажигайте огонь – берегите кислород. Если возможно, с помощью кирпичей досок укрепите потолок от обрушения и дождитесь помощи. При сильной жажде положите в рот гладкий камешек или обрывок носового платка и сосите его, дыша носом.

ОСНОВНЫЕ ПРАВИЛА ЭЛЕКТРОБЕЗОПАСНОСТИ В БЫТУ!

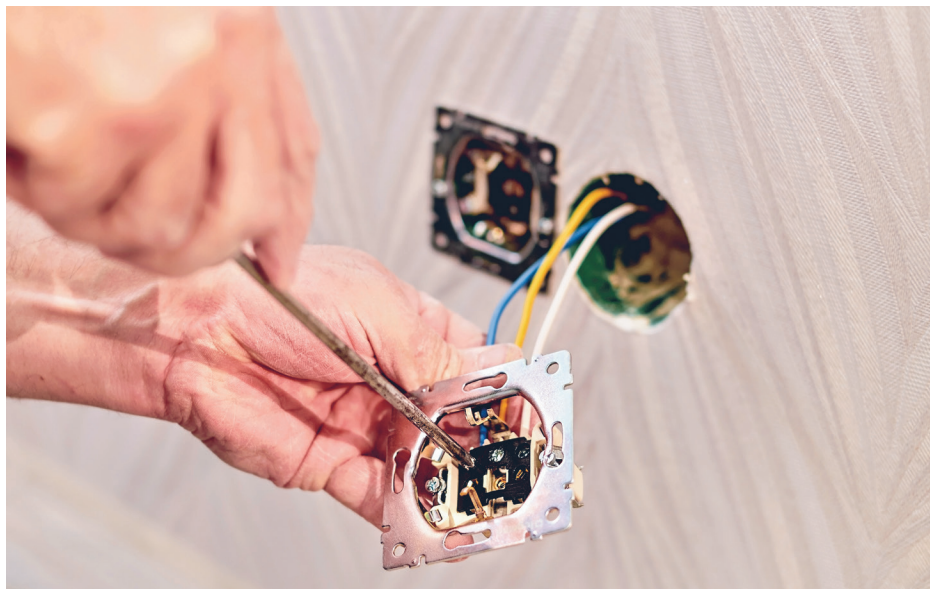
Все мы знаем, что с электричеством нужно обращаться осторожно. Однако в повседневной жизни, в уютной домашней обстановке мы, порой, забываем, что электричество из надежного друга может легко превратиться в смертельного врага, особенно если мы не следуем правилам электробезопасности.

Удивительно, что причины большинства несчастных случаев с электричеством в быту на протяжении десятилетий остаются практически неизменными – это нарушение правил эксплуатации или использование неисправных электроприборов, неосторожность и невнимательность при обращении с электричеством, неисправная электропроводка, попытки самостоятельной разборки и ремонта электроприборов.

Во избежание повреждения изоляции проводов и возникновения коротких замыканий не разрешается:

- закрашивать и белить шнуры и провода;
- вешать что-либо на провода;
- закладывать провода и шнуры за газовые и водопроводные трубы, за батареи отопительной системы;
- допускать соприкосновения электрических проводов с телефонными и радиотрансляционными проводами, радио- и телеантеннами, ветками деревьев и кровлями строений;
- заклеивать открытую электропроводку бумагой, обоями, закреплять провода гвоздями.

В современных квартирах электропроводка невидима она выполнена скрытым способом. Поэтому сверление стен, пробивку в них отверстий и борозд, вбивание гвоздей, вкручивание шурупов и т.п. нужно производить с особой осторожностью. При этом допускается применение только бытовых электрод-релей, предназначенных для использования в квартире.



Прикосновение к оборванному проводу опасно для жизни

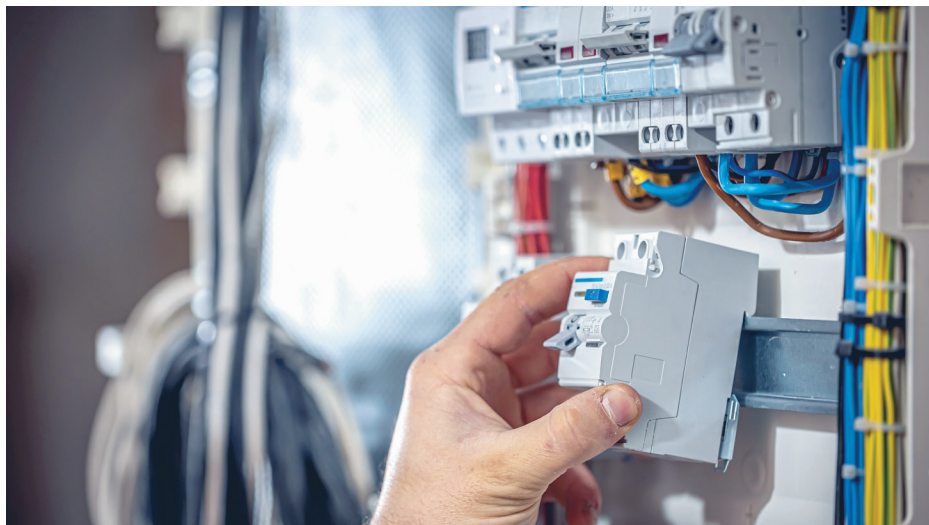
При обнаружении провисшего, а также оборвавшегося провода, упавшего на землю, необходимо немедленно обратиться в местное отделение электросетей, жилищно-эксплуатационную контору, домоуправление, органы местного самоуправления. Место около упавшего провода необходимо оградить в радиусе 8 м и никого не допускать до прибытия аварийной бригады или прихода электромонтера.

Рассказывайте детям о правилах пользования электроприборами

Разъясните детям правила пользования электроприборами, для маленьких детей и домашних животных ограничьте возможность нежелательного контакта с электричеством: закройте розетки специальными заглушками, не оставляйте в розетке вилку шнура питания, даже если электроприбор выключен.

Вот несколько рекомендаций по безопасному использованию электроэнергии в быту:

- следите за исправностью сетевого шнура, он должен быть ровным, без трещин и других повреждений. Не тяните за сетевой шнур, чтобы вытащить вилку из розетки. Никогда не пользуйтесь электроприборами с поврежденной изоляцией провода.
- доверяйте делать электропроводку в доме, сарае и других помещениях только специалистам, имеющим разрешение на выполнение электромонтажных работ;
- не прикасайтесь к оборванным, лежащим на земле проводам линий электропередачи и не приближайтесь к ним на расстояние ближе 8 метров;
- не устраивайте временные электропроводки;
- не пользуйтесь самодельными электронагревательными приборами, инструментом;
- не прикасайтесь одновременно к электроприборам, выключателям, розеткам, патронам и заземлённым металлическим предметам (батареям отопления, водопроводным и газовым трубам и т. д.);
- не заполняйте водой из водопроводного крана включённые в электрическую сеть кофейники, чайники;
- постоянно следите за исправным состоянием электропроводки, распределительных щитков, выключателей, штепсельных розеток, ламповых патронов, а также шнуров, при помощи которых электроприборы включаются в электросеть;
- недопустимо под напряжением ремонтировать квартирный щиток, исправлять электропроводку, заменять повреждённые выключатели, розетки, ламповые патроны, ремонтировать различные электроприборы, очищать от пыли и грязи осветительную арматуру и лампы;
- не закрывайте осветительную арматуру какими-либо матерчатыми тканями, не касайтесь её мокрыми руками;
- замену ламп производите только при отключении выключателя;
- при перегорании предохранителей их следует заменять новыми, а не делать плавкие вставки из проволоки жучки ;



- находясь в ванне или в душевом поддоне, ни в коем случае нельзя пользоваться переносными электроприборами, например феном, даже если они включены в розетку вне ванной;
- запрещается оставлять включенные приборы без присмотра, особенно высокотемпературные нагревательные приборы: электрочайники, кипятильники, паяльники и электроплитки;
- опасно использовать неисправные выключатели, розетки, вилки, оголенные провода, соединять провода при помощи скрутки, сечение проводов должно соответствовать потребляемой мощности;
- в гаражах запрещено пользоваться самодельным и неисправным электрооборудованием. Покидая гараж, нужно проверить, выключены ли потребители электроэнергии и осветительные приборы;
- не допускайте одновременного включения в электросеть нескольких мощных потребителей электроэнергии (электроплита, электрокамин, чайник и др.), вызывающих перегрузку электросети.

ВЫПОЛНЕНИЕ ЭТИХ ПРОСТЫХ ПРАВИЛ ПОСЛУЖИТ ГАРАНТОМ БЕЗОПАСНОСТИ ВАМ И ВАШИМ БЛИЗКИМ



ЗАЩИТА И ДЕЙСТВИЯ В ЧРЕЗВЫЧАЙНЫХ СИТУАЦИЯХ



Внутригородское муниципальное образование
города федерального значения Санкт-Петербурга
поселок Репино

Отпечатано: ООО «Ресурс».
Тираж 70 экз. Заказ №164